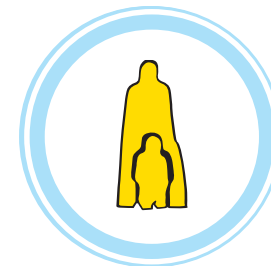


Výroční zpráva 2006



Základní škola a Praktická
škola SVÍTÁNÍ, o. p. s.





Základní škola a Praktická
škola SVÍTÁNÍ, o. p. s.

Obsah

Úvodní slovo	4
Poslání a činnost školy	5
Charakteristika organizace	5
Výhled do budoucna	5
Cíle pro rok 2007	6
Zřizovatel školy	6
Typy škol	6
Speciálně pedagogické centrum	10
Projekty	12
Pracovní kolektiv	14
Účast na konferencích, seminářích a odborném vzdělávání	14
Akce školy	15
Účast na akcích	16
Struktura organizace	17
Poděkování	17
Hospodaření školy	18
Kontakt	32

Motto: „Pouze život, který žijeme pro ostatní, stojí za to.“

Albert Einstein

Úvodní slovo

Světlem hýbou nové komunikační technologie, marketingové pojmy našly místo i v neziskové sféře, ve školství začínáme nastavovat vlastní pravidla pro sebehodnocení – taková, kterým rodičovská i odborná veřejnost porozumí a nebudou to jen prázdná frázovitá slova. Výzkum a pokrok jdou stále rychleji kupředu, během sekundy jsme spojeni s celým světem, ale stále platí, že $1+1=2$.

V této době dostala škola možnost být partnerem Statutárního města Pardubice a získat moderní přestavěnou školu se zázemím pro dospělou klientelu a s maximálně vyhovujícími podmínkami pro svoji specifickou výuku, podpořenou mnoha specifickými aktivitami. Skvělým bonusem se stala nová tělocvična, kterou mohou dětem ze Svítání závidět všechny pardubické školy.

Svítání se stalo historicky jednou z prvních sociálně těžce začlenitelných skupin obyvatelstva, kterou fondy EU podpořily a umožňují jim tak důstojný život uprostřed běžné populace. Je třeba si uvědomit, že příležitost čerpání peněz z fondů EU je velká šance pro naši zemi, ne hrozba, jak ji některé mediální obrazy občas šíří. Je nutné komunikovat, nést osobní odpovědnost za své činy a nehledat příčiny neúspěchů v chování jiných. Možná, že některá rozhodnutí se občas mohou rovnat osobní statečnosti, ale pozice „mrtvého brouka“ dovoluje jenom hledět, jak příležitosti unikají.

Je zvláštní, jak v naší zemi vidina jakéhosi nepřitele je stále aktuální. Téměř jednotný národ, čelící komunistickému zlu v nedávné minulosti, si nyní vybírá za nepřitele pomyslnou evropskou hrozbu, která se má projevit ztrátou národní identity. Obávám se, že tuto identitu z členských zemí máme šanci ztratit díky své nedůslednosti a švejkovství, zase jenom my, Češi. A určitě budeme přesvědčivě vědět, co a jak špatně udělali jiní, zlí, nepřející...



Jsem bohatší o novou zkušenost. Úspěch se v Čechách neodpouští. Nic nepomůže to, že jde o věc sloužící ku pomoci lidem, kteří se ne vlastní vinnou dostali na okraj pomyslného zájmu společnosti. Milionům financí přibývají a ubývají nuly dle úst majitele, „jak k těm prachům přišli a co za tím je“, je jedna ze slušnějších variant nepřímých útoků.

Staré heslo – voják se stará, voják má, se většinou vůbec nepřipustí. Vždyť všichni v Čechách vědí, že každá zdařilá věc, je přece podvod. Tak proč by tomu tentokrát mělo být jinak.

K 15. školnímu roku své existence Svítání dostalo díky představitelům Magistrátu statutárního města Pardubice, Pardubického kraje, fondům EU a příznivcům školy dárek, který nás nenapadl ani v nejsmělejší snu. Cítíme za tuto šťastnou kartu osudu velký vděk a odpovědnost splácet poctivou prací rodinám, které potkala velká životní rána – musí unést obrácenou kartu osudu s celoživotním údělem – starat se o své dítě se zdravotním postižením.

Naše kroky se setkávají a nemusí být na první pohled patrné, kdo je ten šťastný a kdo „chytil černého Petra“. I zde platí, nepřeshlapovat příliš na místě, nehořekovat, obklopit se správnými lidmi... a takoví jsme ve Svítání všichni.

Mgr. Miluše Horská
ředitelka školy

Poslání a činnost školy

Posláním Základní školy a Praktické školy SVÍTÁNÍ, o.p.s. je poskytovat dětem, mládeži a dospělým lidem s kombinovaným postižením vzdělávání a další služby směřující k rozvoji jejich osobnosti a zapojení do běžného života na základě individuálních potřeb a možností.

Hlavní činnost školy

- Typy škol
 - Základní škola I. stupně
 - Základní škola praktická
 - Základní škola speciální
 - Praktická škola dvouletá
- Školská zařízení
 - Školní družina
 - Speciálně pedagogické centrum
- Nestátní zdravotnické zařízení
 - Fyzioterapie
 - Ergoterapie
- Sociální služby
 - Doprava
 - Asistence
 - Transzitní program
- Aktivity na podporu činnosti školy
 - Vznik a realizace projektů
 - Sportovní, kulturní a společenské aktivity
 - Volnočasové aktivity, pobyty
 - Zhotovení dekorativních předmětů
- Vzdělávání dospělých
 - Kurz pro získání základního vzdělání a základů vzdělání
- Stravování
 - Školní výdejna

*Ing. Jiří Stržteský, primátor města
Pardubice a Ing. Roman Líněk,
I. náměstek hejmana za Pardubický kraj*



Charakteristika organizace

Do června roku 2006 probíhala rekonstrukce školy a přístavba tělocvičny v Komenského ulici v Pardubičkách, která byla zahájena v červnu 2005 z projektu SROP priorita 3, opatření 3.1 za finanční podpory EU, Pardubického kraje a Statutárního města Pardubice. Výuka od září 2005 do června 2006 probíhala v náhradních prostorách, v budově bývalé Základní školy v ulici Gorkého v Pardubicích.

1. září 2006 proběhlo slavnostní zahájení provozu budovy v Pardubičkách. Zahájení a prohlídka budovy s programem se zúčastnily významné osobnosti veřejného života, bývalí zaměstnanci a žáci, rodiče a široká občanská veřejnost.

Rekonstrukcí a přístavbou školy se vytvořilo zázemí pro nynější činnost a vznik dalších prostor. Získaly jsme tři nové třídy pro speciální výuku, dílny pracovní terapie, cvičnou kuchyň, keramickou, textilní a rukodělnou dílnu, rehabilitaci, muzikoterapii, relaxační místnost, speciálně pedagogické centrum, sborovnu a novou službu – Transzitní program. Vybudovala se nová prostorná tělocvična a k ní přilehlé prostory, které škole od jejího začátku velmi chyběly.

Na podzim 2006 byla škola přejmenována a nese nový název Základní škola a Praktická škola SVÍTÁNÍ, o.p.s. Škola vznikla z potřeby rodičů zdravotně postižených dětí. Byla otevřena 1. září 1992 a do sítě škol MŠMT byla zařazena jako škola soukromá. V prvním roce do školy docházelo 26 žáků s kombinovaným postižením. V roce 2006 se ve škole vzdělávalo 148 žáků s kombinovaným postižením, (113 v ZŠ, 25 ve Dvouleté škole praktické a 10 v kurzu pro získání základů vzdělání).

Ředitelkou školy je od jejího vzniku Mgr. Miluše Horská.

Výhled do budoucna

- zavedení nových služeb pro absolventy praktických škol, základních speciálních škol, speciálních škol a speciálních učilišť (příprava na zaměstnání)
- zavedení školního vzdělávacího programu Cestou necestou od září 2007 a výuka podle něj v 1. ročníku ZŠ, v 1. a 6. ročníku ZŠ praktické
- zavedení Standardů kvality sociálních služeb, registrace osobní asistence jako sociální služby
- transformace Transzitního programu na sociální službu – Sociálně terapeutická dílna

Cíle pro rok 2007

- Realizace projektu na SROP priorita 3, opatření 3.2 na provozování centra.
 - návaznost na projekt SROP priorita 3, opatření 3.1
- Pokračování projektů „Osobní asistence“, „Socializace“
 - získat finanční prostředky na zajištění služeb osobní asistence a dopravy žáků do školy
- Zorganizovat jarní a podzimní školu v přírodě a letní tábor
- Spolupodílet se na pořádání
 - Benefičního koncertu
 - Novoročního souznění
 - 15. společenského večera Svítání
 - 7. ročníku golfového turnaje Svítání Cup
 - Vlaku plného úsměvů
- Zorganizovat Den otevřených dveří a informovat veřejnost o problematice dětí se zdravotním postižením
 - pokračovat ve výchovně vzdělávacím procesu dětí s kombinovanými vadami a jejich integraci do společnosti
 - propojit činnosti odloučených pracovišť praktické školy s aktivitami školy
 - propojit činnosti školy s aktivitami Denního centra Svítání v Nemošicích
 - tvorba školních vzdělávacích programů v souladu s novým školským zákonem č. 561/2004
 - tvorba Standardů kvality sociálních služeb – osobní asistence a Tranzitního programu

Zřizovatel školy

Zřizovatelem školy je Svítání – sdružení pro pomoc zdravotně postiženým dětem Pardubice. Z tohoto vztahu vyplývá řada vzájemných povinností a práv. Velmi úzký partnerský kontakt probíhá ve všech rovinách – řídicí, kontrolní, finanční, ale i na rovině strategie a vizí. Dále se jedná o poskytování zkušeností, know-how a odborných konzultací při tvorbě a realizaci projektů. Předseda statutárního orgánu sdružení je členem vedení školy.

Typy škol

Výuka probíhá při průměrném počtu šesti žáků ve třídě, kde se jim vedle učitele a vychovatele věnuje i osobní asistent. Pro každého žáka je vypracován Roční individuální plán, jehož cílem je rozvoj a kultivace osobnosti, poskytování vědomostí, dovedností a návyků, potřebných k jeho uplatnění v praktickém životě.

Součástí péče o žáky je plavání, hipoterapie, muzikoterapie, odpolední družina a kroužky, kde jsou dětem nabízeny další činnosti dle jejich zájmů a schopností (hudební, literárně dramatický, výtvarné, přírodovědné, sportovní). Škola pořádá pobyty dětí v přírodě, tábory, výlety, besídky pro veřejnost, společenské večery, výstavy a propagační akce.

Třemi mikrobusey je denně zajišťován svoz žáků do školy a zpět domů, a to z oblastí Pardubic, Chrudimi a Ústí nad Orlicí. Mikrobusey denně najedou více než 700 km. Pardubické děti využívají k dopravě do školy speciální linku Městské hromadné dopravy Dopravního podniku.

Počty vzdělávaných žáků k prosinci 2006

Základní škola I. stupeň	1 třída	1 žáci
Základní škola praktická	5 tříd	34 žáků
Základní škola speciální	12 tříd	78 žáků
Praktická škola dvouletá	2 třídy	25 žáků
Kurz pro získání základního vzdělání a základů vzdělání		10 žáků
Celkem:	148 žáků
Tranzitní program	8 klientů

Základní škola I. stupeň

Do 1. ročníku nastupují děti s kombinovaným postižením, které se nepodařilo integrovat v běžné základní škole. Výuka probíhá podle vzdělávacího programu Základní škola č.j. 16 847/96-2. Mentální úroveň těchto dětí je však taková, že v malém kolektivu 4 žáků, kde se uplatňuje individuální přístup, mohou zvládat požadavky základní školy. Některé děti mohou být v dalších ročnících integrovány do běžné základní školy. Pokud v dalších ročnících neprospívají, jsou dále vzdělávány podle vzdělávacího programu zvláštní školy.

Základní škola praktická

1.–9. ročník navštěvují děti s kombinovaným postižením, jehož součástí je nejčastěji lehké nebo střední mentální postižení. Výuka probíhá podle výchovně vzdělávacího programu vydaného Ministerstvem školství, mládeže a tělovýchovy

České republiky Zvláštní škola č.j. 22 980/97-22. Ve třídě se dětem věnuje učitel a vychovatel nebo asistent.

Cílem výchovně vzdělávací práce je rozvoj a kultivace osobnosti žáka, poskytování vědomostí, dovedností a návyků, potřebných k uplatnění žáků v praktickém životě. Ve výchovně vzdělávacím procesu je brán zřetel především na individuální zvláštnosti žáků a na individuální přístup s volbou speciálně pedagogických metod výchovy a vzdělávání.

Základní škola speciální

V deseti ročnících základní školy speciální se vzdělávají žáci s takovou úrovní rozumových schopností, která jim nedovoluje prospívat na základní škole ani na základní škole praktické. Žáci se vzdělávají podle výchovně vzdělávacího programu vydaného Ministerstvem školství, mládeže a tělovýchovy České republiky Pomocná škola a přípravný stupeň pomocné školy č.j. 24 035/97-22. Cílem výchovně vzdělávací práce je, aby žáci ve vhodně upravených podmínkách a při odborné pedagogické péči získali základní vědomosti, dovednosti a návyky, potřebné k orientaci v okolním světě, aby dosáhli maximální možné míry samostatnosti a nezávislosti na péči druhých osob a zapojili se dle svých možností do společenského života.

Přípravný stupeň základní školy speciální navštěvují děti s kombinovaným postižením, které nejsou ještě dostatečně vyspělé pro zařazení do základní školy speciální. V přípravném stupni se mohou zdokonalovat před nástupem povinné školní docházky až 3 roky. Vzhledem k povinnosti nastupovat povinnou školní docházku v osmi letech, není přípravný stupeň nyní naplněn.

Úkolem speciálního školství je vzdělávat i děti, které byly dříve od povinné školní docházky osvobozeny. Tyto děti s hlubokým mentálním postižením vzděláváme v rehabilitačních třídách základní školy speciální dle vzdělávacího programu Rehabilitační program pomocné školy č.j. 15 988/2003-24. Důraz je kladen především na rozvoj motoriky, komunikačních schopností a hygienických návyků.

Výuka ve škole



Výuka na počítači



Výuka ve škole



Odloučené pracoviště v ÚSP Ráby

V roce 2006 navštěvovali školní třídu ZŠ speciální na odloučeném pracovišti v ÚSP Ráby 4 klienti. Již třetím rokem se vzdělávají v rehabilitačním stupni základní školy speciální. Cílem je především zlepšení sebeobsluhy, získání částečné samostatnosti a pobyt mimo rodinnou buňku.

Od září 2005 je otevřen Kurz na doplnění základů vzdělání. Výuky se ve školním roce 2005/2006 účastnilo 10 klientů, 3 klienti ukončili kurz závěrečnou zkouškou v červnu a srpnu 2006 a byli přijati ke studiu Praktické školy dvouleté. Výuka je zaměřena na opakování a získávání dalších vědomostí, především v oblasti trivia. Kurz je zakončen písemnou a ústní zkouškou. Žáci, kteří v tomto školním roce zkoušku nesplní, budou pokračovat ve výuce i v příštím roce. Od září 2006 kurz navštěvuje opět 10 klientů.

V září 2006 byla otevřena třída Praktické školy dvouleté. 6 klientů ÚSP Ráby si osvojuje znalosti a manuální dovednosti potřebné k výkonu jednoduchých činností dle vzdělávacího programu Praktická škola č.j. 78-62-C/2003-24 a získává tak perspektivní možnost uplatnění se v různých oblastech praktického života. Žáci pracují v dílnách a ve třídě ÚSP Ráby, účastní se muzikoterapie ve škole v Pardubičkách.

Třída pro žáky s autismem

Od září 2006 pracují v budově v Pardubičkách již dvě autistické třídy. Do těchto tříd nastupují děti s pervazivní vývojovou poruchou (dětský autismus, atypický autismus, Rettův syndrom, autistické rysy...) a děti s příbuznými poruchami komunikace. Děti v této třídě jsou vzdělávány podle jednoho z těchto vzdělávacích programů: Zvláštní škola č.j. 22 980/97-22, Pomocná škola a přípravný stupeň č.j. 24 035/97-22. Cílem výchovně vzdělávací práce v této třídě je socializace žáků, rozvoj jejich kognitivních schopností a dovedností, zlepšování verbální a neverbální komunikace a minimalizace excesů a deficitů v chování. Výchovně vzdělávací proces vychází z TEACH programu, který staví na individuálním přístupu k žákovi, na

strukturalizaci a vizualizaci učiva. Důraz je kladen na praktické využívání získaných znalostí, dovedností a návyků. S žáky během výuky pracuje učitel, vychovatel a asistent.

Praktická škola dvouletá

Od září 2006 máme již 4 třídy Praktické školy dvouleté. V Nemošicích, ve Vysokém Mýtě a nově vzniklé v Pardubičkách a v ÚSP Ráby.

Praktická škola je typ střední školy, který je určen absolventům základních škol praktických a speciálních. Výuka probíhá podle výchovně vzdělávacího programu vydaného Ministerstvem školství, mládeže a tělovýchovy České republiky Praktická škola č.j. 24 744/96-24.

Cílem výchovně vzdělávací práce je připravit žáky prostřednictvím praktických činností pro samostatnou existenci ve společnosti a zdokonalovat jejich úroveň čtení, psaní a počítání. Obsahem výuky je poskytování základních vědomostí, dovedností a návyků prostřednictvím těchto hlavních předmětů: příprava pokrmů, rodinná výchova, ruční práce, drobná údržba, český jazyk a literatura, občanská výchova a matematika.

Nemošice 8 studentů
Pardubičky 6 studentů
Vysoké Mýto 5 studentů
Ráby 6 studentů

Praktická škola dvouletá – Vysoké Mýto

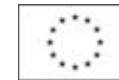
V budově Denního centra ve Vysokém Mýtě zahájila 1. září 2005 provoz dvouletá praktická škola, která je odloučeným pracovištěm Svítání. Školu navštěvuje 5 žáků. Jsou to žáci z Vysokého Mýta a jeho okolí. Předpokladem je, že budou po ukončení praktické školy dvouleté navštěvovat Denní centrum, kde se budou nadále zdokonalovat v sociálních a pracovních dovednostech a připravovat na možný vstup na běžné pracovní místo mimo Denní centrum. Žáci se zapojují do aktivit Denního centra, hráli například společně s klienty divadélko pro mateřské školy. Toto představení proběhlo ve spolupráci s Muzeem ve Vysokém Mýtě v rámci výstavy Kočkohrátky.

Tranzitní program

Novou službou, kterou od 1. září 2006 poskytujeme je Tranzitní program podporující zaměstnanost a sociální integraci lidí s mentálním postižením nebo kombinovaným postižením ve věku od 16 do 40 let, kteří mají zájem o získání schopností a potřebných dovedností pro uplatnění na trhu práce, či na chráněném pracovišti. Tranzitní program nabízí dvouletý praktický výcvik v oblasti pomocných úklidových prací, údržby zeleně, pomocných prací při výdeji obědů a řemeslných prací. Výcvik probíhá v upravených podmínkách za podpory terapeutů a pracovních asistentů a je rozdělen na teoretickou a praktickou část. Každému klientovi je vypracován individuální plán, který vychází z jeho osobních cílů a potřeb. Navazuje na systém vzdělávání a výchovy žáků s mentálním postižením (ZŠ speciální, Dvouletá škola praktická).

Tranzitní program vzniknul a je realizován díky podpoře Evropské unie. Prostory, ve kterých působí, byly vybudovány v rámci projektu „Vybudování centra pro vzdělávání a komplexní péči těžce zdravotně postižených dětí a mládeže“, který realizovalo Statutární město Pardubice v rámci Společného regionálního operačního programu, opatření 3.1 Infrastruktura pro rozvoj lidských zdrojů v regionech.

Zavedení Tranzitního programu bylo financováno z projektu „Speciální škola SVÍTÁNÍ - rozvoj pracovních a komunikačních dovedností osob se zdravotním a mentálním postižením“, jeho rozšíření pak z projektu „Učíme se pracovat!“ Oba projekty byly podpořeny ze Společného regionálního operačního programu, opatření 3.2 - Podpora sociální integrace v regionech, grantového schématu Pardubického kraje č. 053.10 Sociální integrace obyvatel v regionech Pardubického kraje.



Projekty jsou spolufinancovány Evropskou unií, Ministerstvem pro místní rozvoj a Pardubickým krajem.

Tranzitní program



Týmové schůzky

Týmové schůzky jsou partnerským setkáním rodičů a těch zaměstnanců školy (učitel, vychovatel, asistent, ergoterapeut, logoped, fyzioterapeut...), kteří pracují s konkrétním dítětem.

Je-li to vhodné a účelné, účastní se schůzky i žáci. Společně se hodnotí stav a vývoj dítěte, vytyčují se cíle a úkoly společného snažení, hledají se řešení problémových situací, porovnává se situace doma a ve škole. Ve většině případů jsou tyto schůzky přínosným nástrojem komplexní péče o dítě a efektivní formou spolupráce školy s rodinou. Přesvědčili jsme se však, že je velmi složité ujistit rodiče, že tým se neschází proto, aby řekl, co děláme ve škole a „nařídil“, co se smí a nesmí dělat doma. Záleží na všech členech týmu, aby vhodnou a taktičtí komunikací nastínili možnosti spolupráce, odborně doporučili možná řešení některých otázek, doporučili metody a pomůcky, poznali blíže domácí prostředí dítěte a získali rodiče pro oboustrannou spolupráci.

Osobní asistence

Osobní asistenti pracují s dětmi po dobu vyučování podle pokynů pedagoga a individuálních plánů dětí. Podstatou poskytování této služby je kompenzace handicapu, který dítěti znemožňuje zapojení do všech činností typických pro jeho věk, a individuální péče, která vede k rozvoji osobnosti dítěte a k podpoře jeho samostatnosti. Asistenti pomáhají při hygieně, stravování a převlékání, a to vždy dle potřeb dítěte. Také převáží žáky na léčebnou rehabilitaci, logopedii, asistují při plavání, hipoterapii, sportovních, kulturních a dalších akcích školy, zajišťují dozor ve školních svozových autobusech.

Logopedie

Diagnostika, terapie a prevence narušení komunikačních schopností spadá do pole působnosti logopedie. Nejčastějšími logopedickými diagnózami u našich žáků jsou dysartrie, dyslalie, dysfázie a opožděný vývoj řeči. Kromě běžných pomůcek a technik využíváme i speciální počítačové programy řady Mentio, Méda a logopedické pracoviště IBM Speech Viewer III. IBM Speech Viewer III je program, který na základě optické a sluchové zpětné vazby vede k analýze a zlepšení řečových schopností u klientů s řečovou, sluchovou nebo mentální poruchou. Program obsahuje úplný rozsah řečových cvičení od budování schopnosti ovládat jednotlivé prvky řeči až po zdokonalování se v těchto prvcích. Je vhodný také pro úpravu modulace hlasu, výslovnosti nebo hlasové kvality.

Logopedickou péči využívalo během roku 62 žáků, se kterými logoped pracoval individuálně 1 – 2 x týdně po dobu dvaceti minut.

Rehabilitace

Součástí léčebné rehabilitace je fyzioterapie, ergoterapie, hipoterapie a plavání. Nedílnou součástí je i spolupráce s protetikem. Pro komplexnost terapie je nezbytné, aby se jednotlivé složky rehabilitace vzájemně prolínaly. Rehabilitační tým zajišťuje odbornou péči u žáků školy s nejčastějšími diagnózami: dětská mozková obrna, lehká mozková dysfunkce, Downův syndrom, deformity nohou, skoliózy, vadné držení těla, poruchy jemné a hrubé motoriky a smyslová postižení. Naším dlouholetým terapeutickým cílem je komplexní přístup, který přispívá k ovlivnění nervového systému a zlepšování funkčních schopností klientů. Rehabilitační tým měl během roku 2006 v péči 82 dětí s tělesným a kombinovaným postižením.

Fyzioterapeuté kombinují několik technik na neurofyziologickém podkladě – Vojtova reflexní terapie, Bobath-koncept, posturálně motorické programování s využitím TerapiMasteru, cvičení na labilních plochách a míčích, měkké techniky, synergetická reflexní terapie apod. Stěžejním fyzioterapeutickým cílem je normalizace svalového tonu, stabilizace posturálního systému, nácvik lokomoce a vertikalizace, popř. její zajištění vhodnými pomůckami, zkvalitnění pohybové koordinace a svalové síly.

Ergoterapeuté rozvíjejí u dětí jemnou motoriku, propriocepci, a v neposlední řadě také kognitivní funkce. Díky tomu dochází ke zvýšení a zkvalitnění pozornosti, vnímání či prostorové orientace. To vše za účelem zlepšení sebeobsluhy a běžných denních aktivit, které jsou naší prioritou. V ergoterapii využíváme metodu Afolterové a také Bobath koncept. Terapeut se zaměřuje i na výběr, nácvik popř. výrobu kompenzačních pomůcek dle individuální potřeby dítěte a zajištění fyziologického sedu během celého dne.

Hipoterapie je zajišťována dvěma fyzioterapeutkami školy se specializačním kurzem ve spolupráci se sdružením pro pomoc zdravotně postiženým Apolenka. Je v ní skloubeno působení na handicap dětí vlivem impulsů z pohybujiícího se koňského hřbetu s nesmírně kladným vlivem na jejich psychiku.

Canisterapie patří mezi podpůrné terapie v naší škole. Provádí ji certifikovaný tým od Pomocných tlapek o.p.s. – ergoterapeutka se svou vycvičenou labradorkou Ágnes. Jedná se o terapii za pomoci psa. Aktivity se psem jsou odborné metody působící zejména na základě interakce mezi člověkem a psem, jejichž posláním je zlepšit kvalitu osob znevýhodněných po stránce fyzické, psychické i sociální. Dále se pes využívá k polohování za účelem uvolnění spasmů a k relaxaci. Má velký vliv na psychiku a přispívá k duševní rovnováze. Na canisterapii docházelo 30 žáků.

Plavání se účastní většina žáků v rámci hodin tělesné výchovy, a to jednou týdně. Pomocí Haliwickovy metody a her ve vodě se postupně přechází k samotné výuce plavání.

Autoevaluační činnost školy v roce 2006

V rámci tvorby školního vzdělávacího programu jsme si dali v oblasti autoevaluace školy za cíl hodnotit co dva roky naši činnost. Jako nástroje autoevaluace jsme zvolili SWOT analýzu, dotazník, rozhovor, osobní rozhovor, rozbor školní dokumentace, rozbor produktů žáků, žákovské portfolio, hospitace a týmové schůzky.

V květnu 2006 proběhlo dotazníkové šetření mezi žáky, zaměstnanci školy a rodiči. Zvláštní pozornost jsme věnovali osobní asistenci a dopravě.

V září roku 2006 proběhly osobní pohovory se zaměstnanci, v prosinci 2006 dotazníkové šetření na téma klima školy a materiálně technického vybavení školy v Pardubičkách.

Výběr zajímavých ukazatelů z dotazníkového šetření v květnu 2006

Asistenti

Cítíte se rovnoprávnými partnery v kolektivu zaměstnanců školy?

62 % ano 38 % ne

Jste spokojen/a se vztahy dospělých ve Vaší třídě?

68 % ano 32 % ne

Myslíte si, že Vaše účast na týmových schůzkách je důležitá a nezbytná _

85 % ano 10 % ne 5 % nevím

Vadí Vám Vaše zapojení do školní dopravy MHD?

16 % ano 79 % ne 5 % nevím

Je práce v naší škole pro Vás přechodná?

24 % ano 28 % ne 48 % nevím

Máte-li pracovní problémy, obracíte se na vedení školy?

86 % ano 5 % ne 9 % nevím

Stojíte o zvýšení své kvalifikace studiem pro pozice asistent nebo vychovatel?

90 % ano 10 % ne

Školní doprava mimopardubická

Zastavuje školní autobus v místě Vašeho bydliště?

87 % ano 13 % ne

Myslíte si, že částka, kterou platí rodiče svážených dětí za dopravu, pokryje všechny náklady na dopravu?

23 % ano 77 % ne

Domníváte se, že jsou školní autobusy dobře vybaveny z hlediska bezpečnosti dětí?

78 % ano 22 % ne

Rodiče

Jste spokojeni s výukou svého dítěte?

95 % ano 1 % ne 4 % nevím

Vítáte možnost každoročních škol v přírodě a letních táborů?

85 % ano 4 % ne 11 % nevím

Jste spokojeni s tím, jak se k Vám chovají zaměstnanci školy?

99 % ano 1 % ne

Zajímají vedení školy názory, pocity a přání Vás rodičů?

79 % ano 6 % ne 15 % nevím

Účastnili jste se v tomto školním roce nějaké školní akce s Vaším dítětem mimo budovu školy?

67 % ano 29 % ne 4 % nevím

Máte informace o novém sociálním zákoně, který bude platit od 1.1.2007?

38 % ano 59 % ne 3 % nevím

Závěr z osobních pohovorů se zaměstnanci a z dotazníkového šetření

Zaměstnanci

Zaměstnanci kladně hodnotí vznik nových učeben – muzikoterapie, relaxační místnost, tělocvična.

Plně si uvědomují nutnost spolupráce s rodinou formou týmových schůzek.

Většina zaměstnanců si uvědomuje nutnost spolupráce s širokou veřejností a podporuje integraci zdravotně postižených do společnosti formou mimoškolních aktivit.

Ve škále hodnot vysoce kladně hodnotí vztahy na pracovišti.

Jako problémové oblasti hodnotí zaměstnanci stravování /vysoká cena pro zaměstnance a kolísavá kvalita obědů/ a nepřiznaný nárok na dny studijního volna dle zákona.

Vzhledem k široké škále postižení a individuálnímu přístupu k žákům je stále vysoká potřeba pořizování didaktických a rehabilitačních pomůcek.

Speciálně pedagogické centrum

Speciálně pedagogické centrum – školské poradenské zařízení poskytuje dětem, mládeži a dospělým s kombinovaným postižením speciálně pedagogické, sociální a psychologické poradenství a péči s cílem podpořit rozvoj jejich osobnosti a zapojení do společnosti.

Organizace a činnost centra je plně v souladu s vyhláškou MŠMT č. 72/2005 o poskytování poradenských služeb ve školách a školských poradenských zařízeních, se zákonem č. 561/2004 Sb. Školský zákon i dalších platných právních předpisů a vychází z poslání a filosofie celé organizace.

Centrum zajišťuje své služby ambulantně nebo v terénu – v rodinách, školách, školských zařízeních, dětských domovech a domovech pro zdravotně postižené. Cílovou skupinou jsou klienti s kombinovaným, tělesným nebo mentálním postižením, s vadami řeči a autismem.

Změna prostor pro činnost centra

Od 1. 9. 2006 centrum zahájilo svoji činnost v nově zrekonstruovaných prostorech budovy školy Svítání v Komenského ulici. Nyní pracovníci centra pro svoji činnost s klienty využívají ambulantní třídu, tři odborné pracovny pro speciální pedagogiky, sociální pracovníci a klinickou psycholožku a relaxační místnost.

Nová terapie – psychorelaxace

V září 2006 začali pracovníci centra vybavovat relaxační místnost určenou pro psychorelaxaci. Ta představuje jednu z nových forem terapie pro žáky naší školy a klienty SPC. Využívají ji především žáci s těžkým kombinovaným postižením, a to podle předem stanoveného rozvrhu, během dne je to 6–12 žáků. Jedná se o individuální terapii, proto jsou současně v místnosti maximálně 3 žáci. S každým žákem je v místnosti přítomen jeden dospělý – učitel, vychovatel, asistent nebo rodič, čímž se přispívá k vytváření a posilování pozitivních sociálních vazeb mezi žákem a pedagogem, případně mezi členy rodiny.

Součástí relaxační místnosti je vyhřívané vodní lůžko s masážní podložkou, doplněné různými typy polštářků, dek, polohovacími hady a kožešinou. K vytvoření příjemného, vizuálního dojmu, k vnímání světla a tmy a rozlišování barev byly na police umístěny světelné zdroje – elektrické solné lampy a olejové lampy, vodní fontána a jiné. Byl zabudován světelný strop s množstvím bodových světel na tmavém modrém podkladu napodobujících „hvězdnou oblohu“.

Tato terapeutická místnost vznikla za podpory Evropské unie, Pardubického kraje a Magistrátu města Pardubic.

Děti integrované v běžných MŠ	39
Děti ve speciálních MŠ	15
Žáci integrovaní v běžných ZŠ	48
Studenti integrovaní v SŠ	2
Žáci ve speciálních školách a třídách základních	148
Studenti ve speciální škole střední	25
Děti předškolního věku, které nenavštěvují školské zařízení	16
Žáci vzdělávající se individuální formou	12

Projekt MŠMT zaměřený na klienty s autismem

SPC je zařazeno v celostátním projektu „Systém poradenských služeb pro klienty s autismem a poruchami autistického spektra v ČR“.

V roce 2006/2007 proběhlo hodnocení činnosti krajské koordinátorky na MŠMT formou prezentace jednotlivých aktivit a spolupráce s dalšími organizacemi Pardubického kraje, prezentace metod práce s klienty s autismem a poruchami autistického spektra v médiích, metodické vedení pedagogického personálu v alternativní komunikaci VOKS atd.

Stávající integrace v běžných mateřských a základních školách tento rok probíhaly úspěšně.

Poradní sbor odboru školství

Centrum se nadále podílí na spolupráci v oblasti poradenství prostřednictvím „Poradního sboru odboru školství, mládeže a sportu pro činnost a koordinaci poradenských zařízení na území Pardubického kraje“. V roce 2006/2007 se sbor zabýval zejména řešením sítě poradenských zařízení v Pardubickém kraji, pedagogickou a osobní asistencí a tvorbou dokumentace týkající se integrovaných žáků.

Komunitní plánování

Vedoucí SPC se za školu Svítání a centrum zapojila do pracovní skupiny „Osoby se zdravotním postižením“ v rámci Komunitního plánování sociálních služeb v Pardubicích.

Zapojení do aktivit „Týdne pro duševní zdraví 2006“

V rámci „Týdne pro duševní zdraví“ centrum realizovalo „Den otevřených dveří“ ve Speciálně pedagogickém centru a Základní škole a Praktické škole Svítání.

Společně s ostatními organizacemi zapojenými do aktivit Týdne pro duševní zdraví se centrum zúčastnilo akce s názvem „Trh psychoslužeb“, která proběhla na Pernštýnském náměstí a navazovala na slavnostní zahájení a interaktivní výstavu.

SPC v roce 2006 realizovalo

- přednášky a diskuse pro učitele, vychovatele a rodiče na téma „Integrace dětí se zdravotním postižením do běžných škol“, které probíhaly na konkrétních školách
- setkání pedagogů a rodičů – s tématem alternativní komunikace, práce s komunikačními slovníky
- přednášku pro pedagogy a rodiče na téma „Důležitost strukturace pro žáky s autismem“
- setkání s rodiči s programem zaměřeným na informace o zákonu 108/2006 Sb. O sociálních službách
- setkání SPC Pardubického kraje a pracovníků odboru školství Krajského úřadu Pardubického kraje
- přednášku pro ředitele základních a mateřských škol na téma „Integrace zdravotně postiženého žáka do běžné ZŠ“ atd.



Pravidelné aktivity SPC

- péče o předškolní děti s využitím programu Portage – pravidelná péče v rodinách zaměřená na stimulaci vývoje dětí od 0 věku. Základem péče jsou pravidelné návštěvy pedagoga v rodině, během nichž se uskutečňuje praktický nácvik činností podle individuálních potřeb dítěte. Cílem je rozvoj schopností a dovedností dítěte v oblastech – vědomostí, řeči, motoriky, sociálních dovedností a socializace
- ambulantně poradenská péče pro děti a žáky se zdravotním postižením a jejich rodiny, předškolní příprava, posouzení vývoje a schopností dítěte, posouzení školní zralosti, speciálně pedagogická práce s klientem
- zpracování kompletních podkladů k rozhodnutí o zařazení dítěte nebo žáka do školského zařízení
- speciálně pedagogická, sociální a psychologická diagnostika
- komplexní pomoc při integraci do běžné MŠ nebo ZŠ
 - poradenství pro rodiče při výběru školy, v oblasti kompenzačních pomůcek
 - metodické vedení učitele a asistenta
 - zajištění příslušné dokumentace
 - metodická pomoc při vytváření individuálního vzdělávacího programu
- psychologická péče (psychologická vyšetření, rodinné poradenství)
- sociální péče (základní soc.poradenství, pomoc při orientaci v sociální síti, zprostředkování sociálních služeb v jiných institucích, řešení problémů v rodinách se zdravotním postižením – poradenství a sociální terapie v rodině)
- depistáž dětí se zdravotním postižením ve spolupráci s pediatry, odbornými lékaři, rizikovou poradnou, se Střediskem rané péče Pardubice
- výuka při individuální formě vzdělávání v domácím prostředí, v domovech pro zdravotně postižené, dětských domovech, atd.
- zapůjčování didaktických a kompenzačních pomůcek rodinám s dětmi se zdravotním postižením

Přehled činností k 30. 9. 2006	Ambulantně	V terénu	Celkem
Individuální činnosti pro klienty	971	671	1642
z toho komplexní vyšetření	15	7	22
ostatní individuální péče	956	664	1620
Skupinové činnosti s klienty	245	11	256
Služby pedagogům	345	397	742
Poradenská pomoc zákonným zástupcům	180	101	281
Odborné podklady pro vzdělávací opatření	–	–	238

Projekty a nadační příspěvky

Vstupem České republiky do Evropské unie v květnu 2004 se nám otevřely nové možnosti financování rozvojových projektů prostřednictvím strukturálních fondů EU. Takto byl uskutečněn projekt 3.1. a 3.2.

Projekt SROP priorita 3, opatření 3.1 „Vybudování centra pro vzdělávání a komplexní péči těžce zdravotně postižených dětí a mládeže.“

Cíl projektu: Hlavním cílem projektu je podpořit integraci těžce zdravotně postižených do komunity a zlepšit jejich pracovní uplatnění. Proběhla rekonstrukce a nástavba objektu školy, díky které vzniklo zázemí pro poskytování komplexní péče dětem a mládeži s mentálním postižením nebo kombinovaným postižením. Kapacita školy byla rozšířena o 18 míst. Byla zavedena nová služba tzv. Tranzitní program pro mentálně postižené lidi ve věku od 16 do 40 let. Realizací projektu byla zvětšena užitná plocha pro výuku o 713 m² a přístavbou byla vybudována nová tělocvična s užitnou plochou 452,5 m².

Předkladatelem projektu a příjemce dotace: Statutární město Pardubice

Poskytovatel grantu: EU, Pardubický kraj, Statutární město Pardubice

Výše dotace z EU: 34.987.000 Kč

Vlastní zdroje žadatele, vč. partnerů: 14.135.257 Kč

Dotace ze státního rozpočtu: 3.498.700 Kč

Celkové náklady projektu: 52.620.957 Kč

Socha „Přijetí“



Projekty jsou spolufinancovány Evropskou unií, Ministerstvem pro místní rozvoj a Pardubickým krajem.

Projekt SROP priorita 3, opatření 3.2. „Provozování centra pro vzdělávání a komplexní péči těžce zdravotně postižených dětí a mládeže“

Cíl projektu: Vytvořit nová pracovní místa v rámci poskytování systémové komplexní péče handicapovaným dětem a mládeži s důrazem na vytváření rovných příležitostí vedoucích k sociální integraci. Specifickým cílem projektu je napomoci zdravotně postiženým začlenit se na trh práce prostřednictvím zavedení nové služby Tranzitní program, inovace a rozšíření stávajících výukových programů.

Poskytovatel: Pardubický kraj, EU, Ministerstvo pro místní rozvoj ČR,

Výše dotace: 4.385.380 Kč

Projekt „Všichni do lavic...!“

Projekt „Všichni do lavic...!“ byl úspěšně realizován v programu PHARE 20003 RLZ, opatření 2.1 od listopadu 2005 do června 2006. Partnery projektu byly Svítání – sdružení pro pomoc zdravotně postiženým dětem a o. s. Berenika.

Cíl projektu: Obecním cílem projektu je posílit sociální integraci osob s těžkým mentálním nebo kombinovaným postižením.

Hlavní aktivity projektu:

- tvorba Rámcových vzdělávacích programů pro školu
- vzdělávací kurz pro zaměstnance školy se zaměřením na řízení organizace „Vnitřní pravidla řízení, Projektové řízení I., Projektové řízení II. a Komunikace“
- tvorba Standardů kvality sociálních služeb pro osobní asistenci a Tranzitní program a zařízení partnera Denní centrum BERENIKA
- kurzy Seznámení s Axmanovou technikou modelování pro zdravotně postižené (práce s hlinou zaměřená na podporu manuálních zručností) a Základní počítačové gramotnosti pro klienty partnerů z Denního centra SVÍTÁNÍ a Denního centra BERENIKA

Poskytovatel: EU, MPSV, financování z fondu: Phare 2003 RLZ, opatření 2.1

Výše dotace: 1.923.378 Kč

V roce 2005 čerpáno: 462.695,37 Kč

V roce 2006 čerpáno: 1.460.435,03 Kč



Tento projekt je spolufinancován Evropskou unií a státním rozpočtem České republiky.

Projekt „Evropské štěstí“

Cíl projektu: Různými činnostmi a aktivitami žáků školy Svítání a partnerský škol z Polska, Španělska, Německa a Švédska vytvořit „Evropskou kuchařku štěstí“.

Poskytovatel grantu: Národní agentura programu SOCRATES, program EU SOCRATES / COMENIUS, aktivita 1

Výše grantu: ve školním roce 2005/06 byl projekt podpořen částkou 156.289,65 Kč

Projekt „Krok za krokem“

Cíl projektu: Pomůcky pro žáky se zrakovým a dalším přidruženým postižením.

Poskytovatel: Nadační fond Českého rozhlasu – „Světluška“

Výše dotace: 28.000 Kč

Projekt „Osobní asistence pro handicapované děti“

Cíl projektu: Zajištění asistence ke zdravotně postiženým dětem v rámci vzdělávání a dalších školních aktivit

Poskytovatel grantu: Pardubický kraj, *výše dotace:* 900.000 Kč

Poskytovatel dotace: Ministerstvo práce a sociálních věcí ČR

Výše dotace: 800.000 Kč

Projekt „Včasná socializace dětí s kombinovanými vadami“

Cíl projektu: Včasná socializace dětí s těžkým zdravotním postižením – zajištění svozové dopravy do školy, zpět domů a na další aktivity v rámci školy

Poskytovatel grant: Pardubický kraj, *výše dotace:* 700.000 Kč

Projekt „Hipoterapie“

Cíl projektu: Poskytnout hipoterapii v uspokojivém rozsahu a kvalitě dětem s kombinovaným postižením, kterým rodinné zázemí a sociální podmínky neumožňují zvýšené výdaje na jejich léčbu.

Poskytovatel: Statutární město Pardubice, odbor školství, *výše dotace:* 15.120 Kč

Poskytovatel: Pardubický kraj, *výše dotace:* 10.000 Kč

Projekt „Asistent pedagoga“

Cíl projektu: Zajištění asistence ke zdravotně postiženým dětem v rámci vzdělávání

Poskytovatel: Pardubický kraj, *výše dotace:* 400.000 Kč

Projekt „Zázraky světa“

Cíl projektu: Benefiční koncert

Poskytovatel: Městský obvod Pardubice II, *výše dotace:* 10.000 Kč

Poskytovatel: Městský obvod Pardubice I, *výše dotace:* 5.000 Kč

Poskytovatel: Městský obvod Pardubice IV, *výše dotace:* 15.000 Kč

Projekt „Svítání cup 2006“

Cíl projektu: Golfový turnaj

Poskytovatel: Pardubický kraj, *výše dotace:* 30.000 Kč

Projekt „Hrátky s Žofkou obrazovkou“

Cíl projektu: Dotykové nástavce na monitory, dataprojektor

Poskytovatel: Pardubický kraj (SIPVZ)

Výše dotace: 113.000 Kč

Projekt „Učení nemusí být mučení“

Cíl projektu: Logopedické pomůcky

Poskytovatel: Nadace O2, *výše dotace:* 50.000 Kč

Projekt „Invalidní vozíky pro děti s kombinovaným postižením“

Cíl projektu: Pomůcky pro žáky se zdravotním postižením

Poskytovatel: Isolit Bravo

Výše dotace: 10.000 Kč

Projekt „Invalidní aktivní vozíky pro děti s kombinovaným postižením“

Cíl projektu: Aktivní vozík

Poskytovatel: Nadace Charty 77 – Konto Bariéry, *výše dotace:* 25.000 Kč

Projekt „Bezpečná cesta domů“

Cíl projektu: Pořízení nových autobusových sedadel + bezpečnostních pásů do našeho mikrobusu

Poskytovatel: Nadace VIA, T-Mobile, *výše dotace:* 70.000 Kč



Pracovní kolektiv

Pracovní kolektiv tvořili v roce 2006:

ředitelka školy, 22 učitelů, 2 speciální pedagogové, 1 sociální pracovník, 1 klinický psycholog,

5 rehabilitačních pracovníků, 17 vychovatelů, 4 ergoterapeuté, 1 pracovní terapeut, 1 fyzioterapeut,

1 muzikoterapeut, 2 logopedi, 23 asistentů, 3 pečovatelé a pomocné ošetřovatelé, 5 THP pracovníků a 9 dělníků.

Během roku byly uzavřeny 2 vedlejší pracovní poměry, 24 dohod o pracovní činnosti, 37 dohod o provedení práce.

V roce 2006 bylo ve škole na praxi 48 studentů.

Sportovní turnaj



Muzikoterapie



Hipoterapie



Fyzioterapie



Účast na konferencích, seminářích a odborném vzdělávání

- Dopravní výchova, Hodnocení žáků, APZŠ Praha
- Seminář „Zavádění standardů kvality sociálních služeb“, v rozsahu 120 hod., byl realizován v rámci projektu „Nebudeme sedět doma...! (Globální grant).“
- Kurz sebevzdělávání „Vnitřní pravidla řízení, Projektové řízení, Komunikace“, realizovaný Speciální školou SVÍTÁNÍ, o. p. s., v rámci projektu „Všichni do lavic...!“ , program Phare 2003 RLZ
- Seminář „Standardy kvality sociálních služeb – zavádění“, 12 seminářů a 3 supervize byl realizován sdružením v rámci projektu „Nebudeme sedět doma...!“ (Globální grant)
- Kurz sebevzdělávání, Vnitřní pravidla řízení, Projektové řízení, Komunikace, realizovaný Speciální školou SVÍTÁNÍ, o. p. s., v rámci projektu „Všichni do lavic...!“ , program Phare 2003 RLZ
- Konference Hodnoty Evropské unie – solidarita a rovnost, Senát PČR
- Školení – Příprava monitorovací zprávy pro Globální grant, NROS
- Pohybová průprava I. – Měďové, CCV Jezerka
- školení pro EURO manažery v rozsahu 80 hod. se zaměřením na získání znalostí koordinovat a řídit přípravu projektů veřejného a neziskového sektoru, které se budou ucházet o podporu z EU je realizováno v rámci projektu „Školení pro zvýšení absorpční kapacity Pardubického kraje v rámci projektu Pk v opatření 3.3 SROP“.
- školení pro TOP manažery v rozsahu 48 hod. se zaměřením na získání znalostí týkajících se přípravy a řízení projektů podporovaných ze strukturálních fondů EU je realizováno v rámci projektu „Školení pro zvýšení absorpční kapacity Pardubického kraje v rámci projektu PK v opatření 3.3 SROP“.
- kulatý stůl k problematice čerpání prostředků z EU“ za účasti manažerky projektů z Velké Británie (Londýn - Islington), realizovala v rámci projektu Pardubického kraje v opatření 3.3 SROP „Posílení kapacity místních a regionálních orgánů při plánování a realizaci programů v podmínkách Pardubického kraje“ Koalice nevládek Pardubicka
- Školení BOZP, CCVJ
- Autoevaluace, APZŠ Praha
- Metodika tvorby ŠVP, APZŠ Praha
- Orofaciální regulační terapie, IPPP Praha
- Školení koordinátorů ŠVP, NIDV

- Tvorba ŠVP družina, CCVJ
- 7. krajská konference nestátních neziskových organizací (NNO) Pardubického kraje, Koalice nevládek Pardubicka (KONEP)
- Beseda s náměstkem ministra práce a sociálních věcí MUDr. Mariánem Hoškem na téma Zákon o sociálních službách, KDU-ČSL a Sdružení žen KDU-ČSL
- Kurz – Stimulační rehabilitační techniky, Hlásná Třebáň
- Kurz SRT, Hlásná Třebáň
- Myofunkční terapie v praxi
- Školení řidičů, referentské zkoušky
- Specifické přístupy v péči s kombinovaným postižením – Pragovera
- Hallwickova metoda plavání
- Školení požární hlídky
- Školení – Legislativní změny od 1. 1. 2007 v BOZP
- Fórum před volbami při příležitosti voleb do Poslanecké sněmovny Parlamentu ČR, Koalice nevládek Pardubicka (KONEP)
- Kulatý stůl Přežijí sociální služby v Pardubickém kraji?, Koalice nevládek Pardubicka (KONEP) a Krajská rada humanitárních organizací
- Školení pro příjemce nadačního příspěvku v rámci Globálních grantů, NROS
- Kurz ze sociální oblasti – Tranzitní program
- Kurz – Klappovo lezení
- Kurz – Posturální cvičení na bázi vývojové kineziologie
- Konference ergoterapeutů
- Kurz muzikoterapie
- Kulatý stůl k problematice čerpání prostředků z EU, kterého se zúčastnil i host z Londýna paní Sumita Dutta, manažerka projektů z městské části Islington, akce se konala v rámci projektu Pardubického kraje v opatření 3.3 SROP „Posílení kapacity místních a regionálních orgánů při plánování a realizaci programů v podmínkách Pardubického kraje“, Koalice nevládek Pardubicka (KONEP)
- Seminář Kvalita a adresnost sociálních služeb, seminář byl realizován v rámci projektu EQUAL „Rozvoj sociálních služeb a vzdělávání pracovníků v sociálních službách v Pardubickém kraji“
- Seminář Co přináší nový zákon o sociálních službách pro uživatele sociálních služeb“, NRZP ČR, Krajská rada zdravotně postižených Pardubického kraje
- Seminář k novému zákonu o sociálních službách č. 108/2006 Sb., Krajský úřad

- Pardubického kraje
- 2. regionální konference Jak využít evropské dotace, konference se konala v rámci projektu Pardubického kraje v opatření 3.3 SROP „Posílení kapacity místních a regionálních orgánů při plánování a realizaci programů v podmínkách Pardubického kraje“
- Beseda Příspěvek na péči a zákon o sociálních službách, Magistrát města Pardubice, odbor sociálních věcí
- Seminář k novému zákonu o sociálních službách č. 108/2006 Sb., Krajský úřad Pardubického kraje
- Zahraniční stáž ve Velké Británii (Londýn) zaměřená na podporu absorpční kapacity NNO v oblasti Strukturálních fondů EU, realizovaná v rámci projektu Pardubického kraje opatření 3.3 SROP „Posílení kapacity místních a regionálních orgánů při plánování a realizaci programů v podmínkách Pardubického kraje“
- Vzdělávací program „Posílení individuálních praktických kompetencí sociálního pracovníka“, tematicky zaměřené moduly, workshopy a semináře v celkové dotaci 279 hodin, realizátor vzdělávání CC Systems a.s., zadavatel zakázky Statutární město Pardubice, projekt je spolufinancován ESF a státním rozpočtem ČR
- Školení pro EURO manažery, projekt Školení pro zvýšení absorpční kapacity Pardubického kraje v rámci projektu PK v opatření 3.3 SROP, 10 seminářů
- Školení pro TOP manažery, projekt Školení pro zvýšení absorpční kapacity Pardubického kraje v rámci projektu PK v opatření 3.3 SROP, 6 seminářů
- Školení pro EURO manažery, projekt Školení pro zvýšení absorpční kapacity Pardubického kraje v rámci projektu PK v opatření 3.3 SROP, 10 seminářů
- Školení pro TOP manažery, projekt Školení pro zvýšení absorpční kapacity Pardubického kraje v rámci projektu PK v opatření 3.3 SROP, 6 seminářů

Akce školy

- | | |
|---------------|---|
| <i>Leden</i> | Novoroční souznění – ZUŠ Lonkova – Polabiny í
Muzikoterapie – PaedDr. Holzer
Návštěva kina |
| <i>Únor</i> | Sportovní turnaj – Bocca ve škole Svítání |
| <i>Březen</i> | 14. ples školy SVÍTÁNÍ a sdružení v ABC klubu na Olšinkách
Muzikoterapie – PaedDr. Holzer
Škola v přírodě v Jánských Lázních
Škola v přírodě |

- Duben** Jarmark Nemošice
Koncert v Domově důchodců
Návštěva kina
Liberec – Ještěd, ZOO, botanická zahrada, prohlídka města
Výchovný koncert – KD Dukla
Jarní recitační soutěž – Moravská Třebová
Koncert – KD Dukla
Florbal – turnaj
- Květen** Golfový turnaj, 6. ročník Svítání cup, Svobodné Hamry
Týdenní setkání s partnerskými školami v rámci projektu
Sokrates – Comenius 1
Škola v přírodě – Skalka
Muzikoterapeutický koncert v kostele Zvěstování Panny Marie, Pardubice
- Červenec-Srpen** Letní tábor pro žáky školy, Babákov u Hlinska
- Září** Slavnostní otevření zrekonstruované budovy školy Svítání
Vystoupení v Globusu – bubnování
- Říjen** Muzikál „Les plný písniček“ – Litomyšl
Ukázková hodina Bocca
Návštěva dopravního hřiště
- Listopad** „Poděkování sponzorům a městu“ – ABC klub – benefiční koncert
- Prosinec** Vánoční jarmark v Denním centru Svítání Nemošice
Vánoční besídka pro rodiče
Muzikoterapeutický kurz pro začátečníky
Vystoupení našich žáků v MŠ Wintrova
Vystoupení gymnázia Dašická s vánoční besídkou pro děti
Přednáška SPC – Důležitost strukturace pro žáky s autismem
Betlémské světlo



Účast na akcích

- leden** Ples Českého rozhlasu a Krajské hospodářské komory
Muzikoterapie v Ústavu sociální péče Ráby
Dům dětí a mládeže Ekocentrum Paleta Pardubice – výroba lnu
- Únor** Dům dětí a mládeže Ekocentrum Paleta Pardubice – výroba lnu
Návštěva kina Dukla Pardubice
- Březen** Krajská knihovna Pardubice – video
Účast na programech Ekocentra Paleta v Pardubicích
Neveřejné bruslení v ČEZ aréně
- Duben** Dům dětí a mládeže Ekocentrum Paleta Pardubice
Východočeské divadlo Pardubice – představení Vodník
Návštěva kina Dukla Pardubice
Výchovný koncert v Kulturním domě Dukla Pardubice
- Květen** Polička – otevření stacionáře
Dětský den TJ Sokol Olšinky
Chrudim – Bambiriáda
- Červen** Taneční vystoupení žáků školy na mezinárodní integrační akci Mosty – Přerov
Taneční a pěvecké vystoupení žáků školy na akci Zrcadlo umění – Pardubice
Dětský den – Dostihové závodiště Pardubice
Dětský den – Domov mládeže u KD Pardubice
Kino – KD Dukla
„Vlak plný úsměvů“ – Filmový festival Zlín
Šermířské představení – soutěže
Účast na Dni otevřených dveří na letišti Pardubice
Kunětická Hora
Zámek Hluboká nad Vltavou, Ohrada – ZOO, muzeum
- Září** „Den s koněm“ – dostihové závodiště Pardubice
- Říjen** Hospimedia Brno – vlak „Jaroslav Hašek“
- Listopad** Sportovní den v Podnikatelské škole ve Vysokém Mýtě, ukázka muzikoterapie
Extraliga florbalu – utkání žáků
Dům dětí a mládeže Ekocentrum Paleta Pardubice – Bylinky
- Prosinec** Turnaj v boccie – Luže Košumberk
Vystoupení skautů pro děti
DDM – Ekocentrum Paleta – Vánoční dílna

Struktura organizace

- ⇒ **Správní rada**
- ⇒ Funkční období od 15. 6. 2003 do 15. 6. 2006
- ⇒ *(správní rada se sešla 23. 2. 2005, 21. 6. 2005 a 19. 12. 2005)*
- ⇒ Jitka Šidáková, předsedkyně správní rady
- ⇒ Prof. Ing. Miroslav Trojan DrSc., člen správní rady
- ⇒ Alena Hašková, člen správní rady

- ⇒ **Dozorčí rada**
- ⇒ Funkční období od 15. 6. 2003 do 15. 6. 2006
- ⇒ *(dozorčí rada se sešla 23. 2. 2005, 21. 6. 2005 a 19. 12. 2005)*

- ⇒ **Svítání – sdružení pro pomoc zdravotně postiženým dětem, Pardubice**
- ⇒ **Členská schůze**
- ⇒ *(členská schůze se sešla 27. 11. 2006, 11. 5. 2006)*
- ⇒ Marcela Kolmanová předsedkyně sdružení

- ⇒ **Speciální škola SVÍTÁNÍ, o.p.s.**
- ⇒ **Správní rada**
- ⇒ Funkční období od 14. 8. 2006
- ⇒ *(správní rada se sešla 20. 6. 2006, 4. 8. 2006 a 29. 11. 2006)*
- ⇒ Renata Chybová předsedkyně správní rady
- ⇒ Man Li Maureen Chang člen správní rady
- ⇒ Ing. Jana Krejčířová člen správní rady
- ⇒ Ing. Filip Pecháček člen správní rady
- ⇒ Alena Trnková člen správní rady
- ⇒ Dagmara Vtípilová člen správní rady

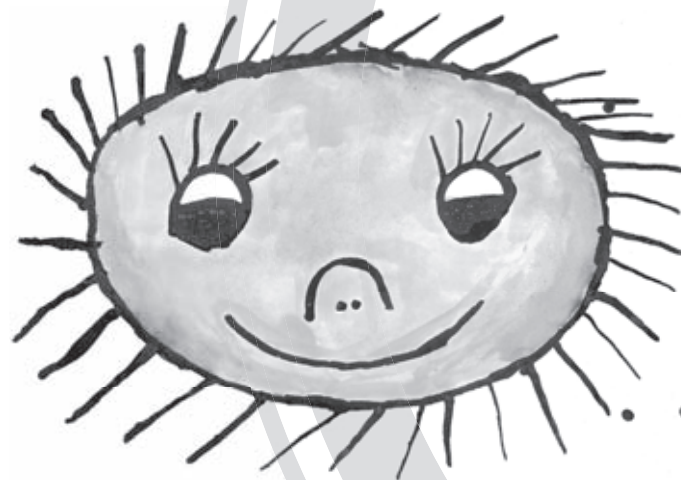
- ⇒ **Dozorčí rada**
- ⇒ Funkční období od 14. 8. 2006
- ⇒ *(dozorčí rada se sešla 4. 8. 2006)*
- ⇒ Prof. Ing. Miroslav Trojan, DrSc. předseda dozorčí rady
- ⇒ Jitka Šidáková člen dozorčí rady
- ⇒ Marie Ovčáčiková člen dozorčí rady

- ⇒ **Výkonný ředitel**
- ⇒ Mgr. Miluše Horská

Děkujeme

Evropské unii, za vybudování centra pro vzdělávání a komplexní péči těžce zdravotně postižených dětí a mládeže,

představitelům Pardubického kraje, Magistrátu města Pardubice, Ministerstvu pro místní rozvoj České republiky.



Děkujeme všem, kteří pomáhají a finančně podporují naši školu,

sponzorům, dárcům, rodičům, zaměstnancům, příznivcům, přátelům ...

Hospodaření školy

ZPRÁVA NEZÁVISLÉHO AUDITORA o ověření účetní závěrky a výroční zprávy

k 31.12.2006

účetní jednotky

Základní škola a Praktická škola SVÍTÁNÍ, o.p.s.

Auditor: PRIMASKA AUDIT, a.s.
Nad Primaskou 27
100 00 Praha 10
Osvědčení č.: 209

V Praze dne 30.května 2007

Účetní jednotka: Základní škola a Praktická škola SVÍTÁNÍ, o.p.s. – učetní zpráva nezávislého auditora

Zpráva o účetní závěrce

Na základě smlouvy mezi účetní jednotkou Základní škola a Praktická škola SVÍTÁNÍ, o.p.s. a auditorskou firmou PRIMASKA AUDIT, a.s. jsme provedli audit přiložené účetní závěrky společnosti Základní škola a Praktická škola SVÍTÁNÍ, o.p.s. tj. rozvahy k 31.12.2006, výkazu zisku a ztráty za období od 1.1.2006 do 31.12.2006 a přílohy této účetní závěrky, včetně popisu použitých významných účetních metod.

Zpráva je určena pro vedení, zřizovatele a správní radu účetní jednotky a poskytuje informace o skutečnostech a hlavních problémech, které byly předmětem prověřování pracovníků auditorské společnosti.

Účetní jednotka: Základní škola a Praktická škola SVÍTÁNÍ, o.p.s.
Komenského 432
Pardubice

IČ: 259169092

Účel, pro který byla účetní jednotka zřízena: vzdělávání a výuka, speciální pedagogické centrum, zdravotní péče rehabilitační, sociální služby, doprava dětí, volnočasové aktivity.

Audit účetní jednotky zpracovával tým ve složení:

Odpovědný auditor společnosti: Ing. Jan Sedlák
číslo osvědčení KA ČR: 435

Pracovníci auditorské společnosti: Ing. Jana Mlatečková.
Ing. Petr Rychtařík

Auditorská zpráva byla vyhotovena za účetní období od 1.1.2006 do 31.12.2006. Předmětem ověření byla účetní závěrka účetní jednotky k 31.12.2006. Audit byl zpracován v období od 5.4.2007 do 30.5.2007. Průběžný audit byl proveden v listopadu 2006.

Za vedení účetnictví, za jeho úplnost, průkaznost a správnost a za sestavení účetní závěrky v souladu s českými účetními předpisy a za věrné zobrazení skutečností v ní odpovídá statutární orgán účetní jednotky Základní škola a Praktická škola SVÍTÁNÍ, o.p.s. Součástí této odpovědnosti je navrhnout, zavést a zajistit vnitřní kontroly nad sestavováním účetní závěrky a věrným zobrazením skutečností v ní tak, aby neobsahovala významné nesprávnosti způsobené podvodem nebo chybou, zvolit a uplatňovat vhodné účetní metody a provádět účetní odhady, které jsou s ohledem na danou situaci přiměřené.

PRIMASKA AUDIT, a.s. – zapsaná do Obchodního rejstříku Městským soudem v Praze, dne 11. července 1996, pod spisovou značkou – oddíl B, vložka 4181, Nad Primaskou 27, 100 00 Praha 10, tel.: 283013333-334, fax: 283013333-308, IČ: 25064339, DIČ: CZ25064339, číslo účtu u ČSOB 576282063/0300 e-mail: info@primaska.cz, internetové stránky: www.primaska.cz

SŠV-ZAUZ-VZ-06.doc

Číslo osvědčení KA ČR: 209

strana 2

Naším úkolem je vydat na základě provedeného auditu výrok k této účetní závěrce. Audit jsme provedli v souladu se zákonem č. 254/2000 Sb., o auditorech, Mezinárodními auditorskými standardy a souvisejícími aplikačními doložkami Komory auditorů České republiky. V souladu s těmito předpisy jsme povinni dodržovat etické normy a naplánovat a provést audit tak, abychom získali přiměřenou jistotu, že účetní závěrka neobsahuje významné nesprávnosti.

Audit zahrnuje provedení auditorských postupů, jejichž cílem je získat důkazní informace o částkách a skutečnostech uvedených v účetní závěrce. Výběr auditorských postupů závisí na úsudku auditora, včetně posouzení rizik, že účetní závěrka obsahuje významné nesprávnosti způsobené podvodem nebo chybou. Při posuzování těchto rizik auditor přihlíží k vnitřním kontrolám, které jsou relevantní pro sestavení účetní závěrky a věrné zobrazení skutečnosti v ní. Cílem posouzení vnitřních kontrol je navrhnout vhodné auditorské postupy, nikoli vyjádřit se k účinnosti vnitřních kontrol. Audit též zahrnuje posouzení vhodnosti použitých účetních metod, přiměřenosti účetních odhadů provedených vedením i posouzení celkové prezentace účetní závěrky. Domníváme se, že získané důkazní informace tvoří dostatečný a vhodný základ pro vyjádření našeho výroku.

Podle našeho názoru účetní závěrka podává věrný a poctivý obraz aktiv, pasiv a finanční situace účetní jednotky Základní škola a Praktická škola SVÍTÁNÍ, o.p.s. k 31.12.2006 a nákladů, výnosů, výsledku jejího hospodaření za rok 2006 v souladu s českými účetními předpisy.

Auditor společnosti PRIMASKA AUDIT, a.s. proto dává k účetní závěrce účetní jednotky Základní škola a Praktická škola SVÍTÁNÍ, o.p.s. k 31.12.2006

VÝROK BEZ VÝHRAD.

Zpráva o výroční zprávě

Ověřili jsme soulad výroční zprávy společnosti Základní škola a Praktická škola SVÍTÁNÍ, o.p.s. za účetní období od 1.1.2006 do 31.12.2006 s účetní závěrkou k 31.12.2006, která je v této výroční zprávě obsažena. Za správnost výroční zprávy je zodpovědný statutární orgán společnosti Základní škola a Praktická škola SVÍTÁNÍ, o.p.s. Naším úkolem je vydat na základě provedeného ověření výrok o souladu výroční zprávy s účetní závěrkou.

Ověření jsme provedli v souladu s Mezinárodními auditorskými standardy a souvisejícími aplikačními doložkami Komory auditorů České republiky. Tyto standardy vyžadují, aby auditor naplánoval a provedl ověření tak, aby získal přiměřenou jistotu, že informace uvedené ve výroční zprávě, které byly převzaty z účetní závěrky či z ní použity, jsou ve všech významných ohledech v souladu s touto účetní závěrkou. Jsme přesvědčeni, že provedené ověření poskytuje přiměřený podklad pro vyjádření výroku.

Podle našeho názoru jsou informace uvedené ve výroční zprávě společnosti Základní škola a Praktická škola SVÍTÁNÍ, o.p.s. ve všech významných ohledech v souladu s výše uvedenou účetní závěrkou.

V Praze dne 30.května 2007



auditor Ing. Jan Sedlák
číslo osvědčení 435
Předseda představenstva
PRIMASKA AUDIT, a.s.


.....
zprávu převzal a vzal na vědomí

Výtisk č. 3 z 4



ROZVAHA pro nevýdělečné organizace

v plném rozsahu

ke dni 31.12.2006

(v celých tisících Kč)

Název a sídlo účetní jednotky
Zákl.škola a Prakt.škola SVĚT
Komenského 432
Pardubice 3
53003

IČ

2 5 9 1 6 0 9 2

Označení a	AKTIVA b	Stav k prvnímu dni účetního období 1	Stav k poslednímu dni účetního období 2
A.	Dlouhodobý majetek celkem (A.I. + A.II. + A.III. + A.IV.)	1 471	953
A. I.	Dlouhodobý nehmotný majetek celkem (součet A.I.1. až A.I.7.)	62	62
A. I. 1.	Nehmotné výsledky výzkumu a vývoje	0	-
2.	Software	0	-
3.	Ocenitelná práva	0	-
4.	Drobný dlouhodobý nehmotný majetek	62	62
5.	Ostatní dlouhodobý nehmotný majetek	0	-
6.	Nedokončený dlouhodobý nehmotný majetek	0	-
7.	Poskytnuté zálohy na dlouhodobý nehmotný majetek	0	-
A. II.	Dlouhodobý hmotný majetek celkem (součet A.II.1. až A.II.10.)	7 943	7 835
A. II. 1.	Pozemky	0	-
2.	Umělecká díla, předměty a sbírky	1	1
3.	Stavby	0	-
4.	Samostatné movité věci a soubory movitých věcí	5 201	5 307
5.	Pěstelské celky trvalých porostů	0	-
6.	Základní stádo a tažná zvířata	0	-
7.	Drobný dlouhodobý hmotný majetek	2 644	2 381
8.	Ostatní dlouhodobý hmotný majetek	97	97
9.	Nedokončený dlouhodobý hmotný majetek	0	-
10.	Poskytnuté zálohy na dlouhodobý hmotný majetek	0	49
A. III.	Dlouhodobý finanční majetek celkem (součet A.III.1. až A.III.7.)	318	318
A. III. 1.	Podíly v ovládaných a řízených osobách	0	-
2.	Podíly v osobách pod podstatným vlivem	0	-
3.	Dluhové cenné papíry držené do splatnosti	0	-
4.	Půjčky organizačním složkám	0	-
5.	Ostatní dlouhodobé půjčky	0	-
6.	Ostatní dlouhodobý finanční majetek	318	318
7.	Polizovaný dlouhodobý finanční majetek	0	-



IC 25916092

Označení a	AKTIVA b	Stav k prvnímu dni účetního období 1	Stav k poslednímu dni účetního období 2
A. IV.	Oprávký k dlouhod. majetku celkem (souč. A.IV.1. až A.IV.11.)	-6 852	-7 262
A. IV. 1.	Oprávký k nehmotným výsledkům výzkumu a vývoje	0	-
2.	Oprávký k softwaru	0	-
3.	Oprávký k ocenitelným právům	0	-
4.	Oprávký k drobnému dlouhodobému nehmotnému majetku	-62	-62
5.	Oprávký k ostatnímu dlouhodobému nehmotnému majetku	0	-
6.	Oprávký k stavbám	0	-
7.	Oprávký k samostatným movitým věcem a souborům movitých věcí	-4 130	-4 798
8.	Oprávký k pěstelským celkům trvalých porostů	0	-
9.	Oprávký k základnímu stádu a tažným zvířatům	0	-
10.	Oprávký k drobnému dlouhodobému hmotnému majetku	-2 644	-2 381
11.	Oprávký k ostatnímu dlouhodobému hmotnému majetku	-16	-21
B.	Krátkodobý majetek celkem (B.I. + B.II. + B.III. + B.IV.)	6 865	8 541
B. I.	Zásoby celkem (součet B.I.1. až B.I.9.)	0	-
B. I. 1.	Materiál na skladě	0	-
2.	Materiál na cestě	0	-
3.	Nedokončená výroba	0	-
4.	Položky vlastní výroby	0	-
5.	Výrobky	0	-
6.	Zvířata	0	-
7.	Zboží na skladě a v prodejnách	0	-
8.	Zboží na cestě	0	-
9.	Poskytnuté zálohy na zásoby	0	-
B. II.	Pohledávky celkem (součet B.II.1. až B.II.19.)	801	2 122
B. II. 1.	Obdržené	514	214
2.	Směnky k inkasu	0	-
3.	Pohledávky za eskontované cenné papíry	0	-
4.	Poskytnuté provozní zálohy	143	352
5.	Ostatní pohledávky	96	139
6.	Pohledávky za zaměstnanci	0	-
7.	Pohledávky za institucemi sociálního zabezpečení a veřejného zdravotního pojištění	0	-
8.	Daň z příjmů	0	-
9.	Ostatní přímé daně	0	-
10.	Daň z přidané hodnoty	33	99



© 25914092

Označení a	AKTIVA b	Stav k prvnímu dni účetního období 1	Stav k poslednímu dni účetního období 2
11.	Ostatní daně a poplatky	0	-
12.	Nároky na dotace a ostatní zúčtování se státním rozpočtem	0	1 279
13.	Nároky na dotace a ostatní zúčtování s rozpočtem orgánů územních samosprávních celků	0	-
14.	Pohledávky za účastníky sdružení	0	-
15.	Pohledávky z pevných termínovaných operací	0	-
16.	Pohledávky z vydaných dluhopisů	0	-
17.	Jiné pohledávky	15	39
18.	Dohadné účty aktivní	0	-
19.	Opravná položka k pohledávkám	0	-
B. II.	Krátkodobý finanční majetek celkem (součet B.IV.1. až B.IV.8.)	5 946	6 316
B. II.1.	Pokladna	4	73
2.	Cenníky	0	-
3.	Účty v bankách	5 942	6 243
4.	Majetkové cenné papíry k obchodování	0	-
5.	Dluhové cenné papíry k obchodování	0	-
6.	Ostatní cenné papíry	0	-
7.	Požizovaný krátkodobý finanční majetek	0	-
8.	Peníze na cestě	0	-
B. IV.	Jiná aktiva celkem (součet B.IV.1. až B.IV.3.)	118	103
B. IV.1.	Náklady příštích období	118	102
2.	Příjmy příštích období	0	1
3.	Kursová rozdíly aktivní	0	-
	AKTIVA CELKEM (A. + B.)	8 336	9 494



© 25914092

Označení a	PASIVA b	Stav k prvnímu dni účetního období 3	Stav k poslednímu dni účetního období 4
A.	Vlastní zdroje celkem (A. I. + A. II.)	6 701	8 531
A. I.	Jméni celkem (A. I. 1. + A. I. 2. + A. I. 3.)	6 710	6 885
A. I. 1.	Vlastní jmění	6 536	6 719
2.	Fondy	174	166
3.	Doceňovací rozdíly z přecenění majetku a závazků	0	-
A. II.	Výsledek hospodaření celkem (A. II. 1. + A. II. 2. + A. II. 3.)	-9	1 646
A. II. 1.	Účet výsledku hospodaření	-9	1 646
2.	Výsledek hospodaření ve schvalovacím řízení	0	-
3.	Nerozdělený zisk, neuhrazená ztráta minulých let	0	-
B.	Cizí zdroje celkem (B. I. + B. II. + B. III. + B. IV.)	1 635	963
B. I.	Rezervy celkem (B. I. 1.)	0	-
B. I. 1.	Rezervy	0	-
B. II.	Dlouhodobé závazky celkem (součet B. II. 1. až B. II. 7.)	0	-
B. II. 1.	Dlouhodobé bankovní úvěry	0	-
2.	Vydané dluhopisy	0	-
3.	Závazky z pronájmu	0	-
4.	Přijaté dlouhodobé zálohy	0	-
5.	Dlouhodobé směnky k úhradě	0	-
6.	Dohadné účty pasivní	0	-
7.	Ostatní dlouhodobé závazky	0	-
B. III.	Krátkodobé závazky celkem (součet B.III.1. až B.III.23.)	1 460	711
B. III. 1.	Dodavatelé	252	191
2.	Směnky k úhradě	0	-
3.	Přijaté zálohy	0	-
4.	Ostatní závazky	0	-
5.	Zaměstnanci	0	-
6.	Ostatní závazky vůči zaměstnancům	0	-
7.	Závazky k institucím sociálního zabezpečení a veřejného zdravot. pojištění	0	-
8.	Daň z příjmů	0	139
9.	Ostatní přímé daně	0	-
10.	Daň z přidané hodnoty	0	-
11.	Ostatní daně a poplatky	0	-
12.	Závazky ze vztahu k státnímu rozpočtu	0	-
13.	Závazky ze vztahu k rozpočtu orgánů územních samosprávních celků	1 018	-
14.	Závazky z upsaných neplacených cenných papírů a podílů	0	-



IČ 25916092

Označení a	PASIVA b	Stav k prvnímu dni účetního období 3	Stav k poslednímu dni účetního období 4
15.	Závazky k účastníkům sdružení	0	-
16.	Závazky z převyšujících termínovaných operací	0	-
17.	Jiné závazky	58	64
18.	Krátkodobé bankovní úvěry	0	-
19.	Eskontní úvěry	0	-
20.	Vydané krátkodobé dluhopisy	0	-
21.	Vlastní dluhopisy	0	-
22.	Dopadné úchy pasivní	132	317
23.	Ostatní krátkodobé finanční výpomoci	0	-
B. IV.	Jiná pasiva celkem (součet B. IV. 1. až B. IV. 3.)	175	252
B. IV. 1.	Výdaje příštích období	0	-
2.	Výnosy příštích období	175	252
3.	Kursové rozdíly pasivní	0	-
	PASIVA CELKEM (A. + B.)	8 336	9 494



Sešlaveno dne: 29. 5. 2007	Základní škola a Praktická škola SVITÁVĚL, s.r.l. Komenského 432 530 03 Pardubice IČ: 25916092	Podpisový záznam statutárního orgánu účetní jednotky nebo podpisový záznam fyzické osoby, která je účetní jednotkou <i>Dana Pavlíková</i>
Právní forma účetní jednotky obecně prospěšná společnost	Osoba odpovědná za účetnictví (jméno a podpis) Dana Pavlíková <i>Dana Pavlíková</i>	
Předmět podnikání vzdělávací a výuka	Osoba odpovědná za účetní závěrku (jméno a podpis) Dana Pavlíková <i>Dana Pavlíková</i>	
	Mf. 466 049 912 linka: -	

VÝKAZ ZISKU A ZTRÁTY

pro nevydělečné organizace
v plném rozsahu
ke dni 31.12.2006
(v celých tisících Kč)

Název a sídlo účetní jednotky
Základní škola a Praktická škola SVITÁVĚL
Komenského 432
Pardubice 3
53003

IČ
2 5 9 1 6 0 9 2

Označení a	NAKLADY b	Činnost		
		Hlavní 1	hospodářská 2	celkem 3
A. I.	Spotřebované nákupy celkem (součet A. I. 1. až A. I. 4.)	3 776	-	3 776
1.	Spotřeba materiálu	2 917	-	2 917
2.	Spotřeba energie	859	-	859
3.	Spotřeba ostatních neskladovatelných dodávek	-	-	-
4.	Prodané zboží	-	-	-
A. II.	Služby celkem (součet A. II. 5. až A. II. 8.)	3 819	279	4 098
5.	Opravy a udržování	496	-	496
6.	Cestovné	181	-	181
7.	Náklady na reprezentaci	24	-	24
8.	Ostatní služby	3 118	279	3 397
A. III.	Osobní náklady celkem (součet A. III. 9. až A. III. 13.)	21 522	-	21 522
9.	Mzdové náklady	15 941	-	15 941
10.	Zákonné sociální pojištění	5 519	-	5 519
11.	Ostatní sociální pojištění	-	-	-
12.	Zákonné sociální náklady	62	-	62
13.	Ostatní sociální náklady	-	-	-
A. IV.	Dané a poplatky celkem (součet A. IV. 14. až A. IV. 16.)	-	-	-
14.	Daň silniční	-	-	-
15.	Daň z nemovitosti	-	-	-
16.	Ostatní daně a poplatky	-	-	-
A. V.	Ostatní náklady celkem (součet A. V. 17. až A. V. 24.)	291	-	291
17.	Smluvní pokuty a úroky z prodlení	-	-	-
18.	Ostatní pokuty a penále	-	-	-
19.	Odpis nedobytné pohledávky	-	-	-
20.	Úroky	-	-	-
21.	Kursové ztráty	23	-	23
22.	Dary	-	-	-
23.	Marža a škody	-	-	-
24.	Jiné ostatní náklady	268	-	268



č. 25916092

Označení a	NÁKLADY b	Činnost		
		hlavní 1	hospodářská 2	celkem 3
A. VI.	Odpisy, prodaný majetek, tvorba rezerv a opravných položek celkem (součet A. VI. 25. až A. VI. 30.)	745	-	745
25.	Odpisy dlouhodobého nehmotného a hmotného majetku	745	-	745
26.	Zůstatková cena prodaného dlouhodobého nehmotného a hmotného majetku	-	-	-
27.	Prodané cenné papíry a podíly	-	-	-
28.	Prodaný materiál	-	-	-
29.	Tvorba rezerv	-	-	-
30.	Tvorba opravných položek	-	-	-
A. VII.	Poskytnuté příspěvky celkem (A. VII. 31. + A. VII. 32.)	-	-	-
31.	Poskytnuté příspěvky zúčtované mezi organizačními složkami	-	-	-
32.	Poskytnuté členské příspěvky	-	-	-
A. VIII.	Daň z příjmů celkem	-	-	-
33.	Dodatečné odvody daně z příjmů	-	-	-
	NÁKLADY CELKEM (A.I. + A.II. + A.III. + A.IV. + A.V. + A.VI. + A.VII. + A.VIII.)	30 153	279	30 432



č. 25916092

Označení a	VÝNOSY b	Činnost		
		hlavní 1	hospodářská 2	celkem 3
B. I.	Tržby za vlastní výkony a za zboží celkem (součet B. I. 1. až B. I. 3.)	3 394	325	3 719
1.	Tržby za vlastní výrobky	-	-	-
2.	Tržby z prodeje služeb	3 394	325	3 719
3.	Tržby za prodané zboží	-	-	-
B. II.	Změny stavu vnitřníorganizačních zásob celkem (součet B. II. 4. až B. II. 7.)	-	-	-
4.	Změna stavu zásob nedokončené výroby	-	-	-
5.	Změna stavu zásob polotovárů	-	-	-
6.	Změna stavu zásob výrobků	-	-	-
7.	Změna stavu zvířat	-	-	-
B. III.	Aktivace celkem (součet B. III. 8. až B. III. 11.)	-	-	-
8.	Aktivace materiálu a zboží	-	-	-
9.	Aktivace vnitřníorganizačních služeb	-	-	-
10.	Aktivace dlouhodobého nehmotného majetku	-	-	-
11.	Aktivace dlouhodobého hmotného majetku	-	-	-
B. IV.	Ostatní výnosy celkem (součet B. IV. 12. až B. IV. 18.)	711	-	711
12.	Smluvní pokuty a úroky z prodlení	-	-	-
13.	Ostatní pokuty a penále	-	-	-
14.	Platby za odepsané pohledávky	-	-	-
15.	Úroky	2	-	2
16.	Kursově zisky	-	-	-
17.	Zúčtování fondů	-	-	-
18.	Jiné ostatní výnosy	709	-	709
B. V.	Tržby z prodeje majetku, zúčtování rezerv a opravných položek celkem (součet B. V. 19. až B. V. 25.)	-	-	-
19.	Tržby z prodeje dlouhodobého nehmotného a hmotného majetku	-	-	-
20.	Tržby z prodeje cenných papírů a podílů	-	-	-
21.	Tržby z prodeje materiálu	-	-	-
22.	Výnosy z krátkodobého finančního majetku	-	-	-
23.	Zúčtování rezerv	-	-	-
24.	Výnosy z dlouhodobého finančního majetku	-	-	-
25.	Zúčtování opravných položek	-	-	-



č. 25916092

Označení a	VÝNOSY b	Činnost		
		Hlavní 1	hospodářská 2	celkem 3
B. VI.	Přijaté příspěvky celkem (součet B. VI. 26. až B. VI. 28.)	353	-	353
26.	Přijaté příspěvky zúčtované mezi organizačními složkami	-	-	-
27.	Přijaté příspěvky (dary)	353	-	353
28.	Přijaté členské příspěvky	-	-	-
B. VII.	Provozní dotace celkem (B. VII. 29.)	27 434	-	27 434
29.	Provozní dotace	27 434	-	27 434
	VÝNOSY CELKEM (B. I. + B. II. + B. III. + B. IV. + B. V. + B. VI. + B. VII.)	31 892	325	32 217
C.	Výsledek hospodaření před zdaněním (VÝNOSY CELK. - NÁKLADY CELK.)	1 739	46	1 785
34.	Daň z příjmů	128	11	139
D.	Výsledek hospodaření po zdanění (C - 34.)	1 611	35	1 646



Sestaveno dne: 29. 5. 2007 Základní škola a Praktická škola SVÍTÁNÍ, o.p.s. Komenského 432 530 03 Pardubice IČO: 25916092	Podpisový záznam státního orgánu účetní jednotky nebo podpisový záznam fyzické osoby, která je účetní jednotkou
Právní forma účetní jednotky obecně prospěšná společnost	Osoba odpovědná za účetnictví (jméno a podpis) Dana Pavlíková
Předmět podnikání vzdělávání a výuka	Osoba odpovědná za účetní závěrku (jméno a podpis) Dana Pavlíková tel.: 466 069 922 linka: -

Roční účetní závěrka roku 2005
Speciální škola SVÍTÁNÍ, o. p. s.

PŘÍLOHA K ROČNÍ ÚČETNÍ ZÁVĚRCE – TEXTOVÁ ČÁST
sestavená dle Vyhlášky č. 504/2002 Sb.

A. Obecné údaje o účetní jednotce

Název účetní jednotky: Speciální škola SVÍTÁNÍ, o.p.s.
Sídlo: Pardubice, Komenského 432
IČO: 25916092
DIČ: CZ25916092 (neplátce DPH)
Právní forma: obecně prospěšná společnost
Předmět činnosti: **Hlavní činnost:** Vzdelávání a výuka v těchto typech škol:
- speciální základní škola pro žáky s více vadami - 1. stupeň
- zvláštní škola pro žáky s více vadami
- pomocná škola pro žáky s více vadami
- praktická škola
- speciální mateřská škola
- školní družina, školní klub
Hospodářská činnost – nebyla vykonávána
Ostatní (zdaňovaná) činnost reklama
hospodaření s cennými papíry
31. 12. 2005
Rozvahový den: 14. 6. 2006, 19:52 hod.
Okamžik sestavení úč. závěrky: 10. února 1999
Vznik právní subjektivity: účetní jednotka vznikla transformací z jiné právní formy
Způsob vzniku: převod jmění z jiné právní formy, dary
Vklady do vlastního jmění: zápis v rejstříku obecně prospěšných společností u Krajského soudu v Hradci Králové, spisová značka O53.
Místo registrace: Mgr. Miluše Horská

A. Informace požadované Vyhláškou 504/2002 Sb. v platném znění

- informace o úč. jednotce-viz výše. Organiz. složky s vlastní právní subjektivitou nejsou zřízeny. Orgány úč. jednotky: správní rada -tříčlenná: Jitka Šidáková, Pardubice, Prof. Ing. Miroslav Trojan, DrSc., Pardubice, Alena Hašková, Pardubice. Dozorčí rada -tříčlenná: Alena Trnková, Pardubice, Dagmar Vtípilová, Chrudim, Renata Chybová, Pardubice
- Zakladatelé: Svítání - sdružení pro pomoc zdravotně postiženým dětem, IČ 42939658 se sídlem Stavbařů 304, Pardubice
Mgr. Miluše Horská, bytem Černá za Bory 169
- účetním obdobím je kalendářní rok
použité účetní metody - v souladu se Zákonem č. 563/1991 Sb. v platném znění, Vyhláškou č. 504/2002 Sb. v platném znění a Českými účetními standardy pro účetní jednotky, u kterých hlavním předmětem činnosti není podnikání
úschova úč. záznamů v souladu se Zák.č. 563/1991 Sb. v pl. znění v sídle úč. jednotky
způsoby oceňování v souladu se Zákonem č. 563/1991 Sb. v platném znění, Vyhláškou č. 504/2002 Sb. v platném znění
odepisování dlouhodobého majetku dle individuálních odpisových plánů pro účetní odpisy



- b) Zakladatelé: Svítání - sdružení pro pomoc zdravotně postiženým dětem, IČ 42939658 se sídlem Stavbařů 304, Pardubice
Mgr. Miluše Horská, bytem Černá za Bory 169
- c) účetním obdobím je kalendářní rok
použité účetní metody - v souladu se Zákonem č. 563/1991 Sb. v platném znění, Vyhláškou č. 504/2002 Sb. v platném znění a Českými účetními standardy pro účetní jednotky, u kterých hlavním předmětem činnosti není podnikání
úschova úč. záznamů v souladu se Zák.č. 563/1991 Sb. v pl. znění v sídle úč. jednotky
způsoby oceňování v souladu se Zákonem č. 563/1991 Sb. v platném znění, Vyhláškou č. 504/2002 Sb. v platném znění
odepisování dlouhodobého majetku dle individuálních odpisových plánů pro účet odpisy
Odchytky od metod nebyly v roce 2006 realizovány.
Reálná hodnota u dlouhodobého finančního majetku byla zjištěna u obchodovatelných cenných papírů v souladu s § 27 odst. 3 Zákona o účetnictví v platném znění, tj. z tržního ocenění z údajů tuzemské burzy. Datum vyhlášeného kurzu příslušného

Název CP	ISIN	ks	Pof. cena	Celkem	Tržní/ks	Tržní celkem
Apolón Hold.	CZ 0009084604	60	86,67	5 200,20	85,00	5 100,00
Harv.přím.hold.	CZ 0009086708	980	311,02	304 799,60	0,00	304 799,60
Spolana	CS 0008424958	52	362,00	18 824,00	155,00	8 060,00
Celkem	x	x	x	328 823,80	x	317 959,60

cenného papíru je uvedeno v následující tabulce:

- opravné položky k majetku a rezervy nejsou tvořeny
- d) žádné významné události mezi rozvahovým dnem a okamžikem sestavení účetní závěrky dle § 19 odst. 5 Zákona o účetnictví nenastaly.
- e) oceňování majetku a závazků v souladu se Zákonem č. 563/1991 Sb. v platném znění, Vyhláškou č. 504/2002 Sb. v platném znění. Přepočtení majetku a závazků v cizí měně „pevným“ kurzem založeným na kurzu ČNB platným v první den účetního období. Přepočtení majetku a závazků k rozvahovému dni nebyl realizován, jelikož k tomuto dni nebyla žádná aktiva a pasiva v cizí měně evidována
- f) jiné účetní jednotky, v nichž má účetní jednotka sama nebo prostřednictvím třetí osoby podíl - není evidováno
- g) Splatný závazek pojistného na sociální zabezpečení a státní politiku zaměstnanosti a příspěvku na státní politiku zaměstnanosti - není evidováno (k 31. 12. 2006 splaceno). Splatný závazek veřejného zdravotního pojištění - není evidováno (k 31. 12. 2006 splaceno). Evidované daňové nedoplatky - není evidováno
- h) počet a jmenovitá hodnota akcií nebo podílů - viz výše v odd. c)
- i) existence majetkových cenných papírů, vyměnitelných a prioritních dluhopisů nebo podobných cenných papírů - není evidováno
- j) dlužné částky vzniklé v daném úč. období se zbytkovou dobou splatnosti delší než 5 let - není evidováno
- k) celková výše finančních nebo jiných závazků neobsažených v rozvaze - není evidováno
- l) výsledek hospodaření v členění podle hlavní a hospodářské činnosti - viz níže
- m) průměrný evidenční přepočtený stav zaměstnanců 84,201 osob
- n) výše stanovených odměn členům statutárních, kontrolních nebo jiných orgánů - není stanoveno
- o) účast členů statutárních, kontrolních nebo jiných orgánů úč. jednotky a jejich rodinných příslušníků v osobách, s nimiž úč. jednotka uzavřela za vykazované období obchodní smlouvy nebo jiné smluvní vztahy - není evidováno
- p) zálohy a úvěry poskytnuté členům orgánů uvedených výše v odd. n) - není evidováno
- q) rozsah, ve kterém byl výpočet zisku nebo ztráty ovlivněn způsoby oceňování finančního majetku: přecenění držaných akcií reálnou hodnotou, rozdíl oproti původnímu ocenění Kč 364,00 vyúčtován výsledkově do výnosů.
- r) způsob zjištění základu daně z příjmů - viz níže, daňové úlevy jsou v plném rozsahu použity v oblasti hlavní činnosti účetní jednotky



- s) rozdíly mezi daň. povinnostmi připadající na běžné či minulé úč. období a již zaplacenou daň - není evidováno
- t) každá významná položka rozvahy nebo výkazu zisku a ztrát nutná pro posouzení finanční a majetkové situace a HV účetní jednotky - viz níže. Dlouhodobé bank. úvěry účetní jednotka nevykazuje. Rozpis dotací - viz níže
- u) přehled o přijatých a poskytnutých darech a dárcích - vzhledem k většímu rozsahu je evidováno v účetní jednotce
- v) přehled o veřejných sbírkách podle zvláštního právního předpisu s uvedením účelu a výši vybraných částek:
V roce 2006 byla povolena Krajským úřadem Pardubického kraje veřejná sbírka za účelem nashromáždění finančních prostředků na podporu dětí a mládeže s kombinovaným postižením (čj. KrÚ 20330/2006-osvědčení o přijetí oznámení o konání veřejné sbírky) - veřejná sbírka bude probíhat v období od 1.6.2006 do 26.4.2009. Finanční prostředky nebyly v roce 2006 vybrány žádné. Prostředky budou umístovány na bankovní účet účetní jednotky, který slouží pouze tomuto účelu
- w) vypořádání výsledku hospodaření minulého účetního období: ztráta roku 2005 byla v plné výši kryta z rezervního fondu účetní jednotky



Roční účetní závěrka roku 2006
Základní škola a Praktická škola SVITÁNÍ o. p. s

C. Doplnující přehledy a tabulky

C.1 Rozvaha k 31. 12. 2006 po všech zaúčtovaných operacích vč. předpisu daně z příjmů

Základní škola a Praktická škola SVITÁNÍ, o.p.s.
Období: celý rok
ROZVAHA DLE ÚČETNÍ OSNOVY

-----UCET-----NAZEV-----POC.STAV-----VYBRANE OBDOBÍ-----CELKEM-----

I. AKTIVA				
018	drobný dlouh. nehm.	62.561,00	0,00	62.561,00
022	Samost. movite veci	5.200.781,00	105.998,00	5.306.779,00
028	drobný dlouh. hmotny	2.644.336,00	-263.196,00	2.381.140,00
029	Ostatni dlouhod.hmot	97.372,00	0,00	97.372,00
032	umelec.dila,predmety	800,00	0,00	800,00
052	Zaloha na DDM	0,00	49.025,00	49.025,00
069	ost. dlouh. financni	317.595,60	364,00	317.959,60
211	Pokladna	3.819,00	69.678,00	73.497,00
221	Bankovni ucly	5.942.181,41	300.912,45	6.243.093,86
311	Odberatele	514.028,62	-299.635,14	214.393,48
314	Poskytnute provozni	142.813,00	208.989,00	351.802,00
315	Ostatni pohledavky	96.117,00	42.736,00	138.853,00
378	Jine pohledavky	15.225,00	23.717,50	38.942,50
381	Naklady pristich obd	118.196,00	-16.418,00	101.778,00
385	prijmy pristich obdo	241,80	421,24	663,04
Aktiva celkem		15.156.067,43	222.592,05	15.378.659,48

II. PASIVA

078	opravky k DDNM	62.561,00	0,00	62.561,00
082	opr. k san.mov.vecem	4.129.855,00	668.381,00	4.798.236,00
088	opravky k DDHM	2.644.336,00	-263.196,00	2.381.140,00
089	opravky k ost. DDM	15.918,00	5.015,00	20.933,00
321	Dodavatele	252.273,80	-61.376,25	190.897,55
341	Dan z prijmu	0,00	138.750,00	138.750,00
343	Dan z pridane hodnot	-32.767,26	-65.879,11	-98.646,37
346	dotace st. rozpocet	1.017.817,72	-2.296.574,72	-1.278.757,00
379	Jine zavazky	58.430,00	5.452,00	63.882,00
384	Vynosy pristich obdo	174.513,82	77.362,18	251.876,00
389	dohadny ucet pasivni	131.821,97	185.269,31	317.091,28
901	vlastni jmeni	6.535.749,39	183.000,00	6.718.749,39
911	Fond rezervni	174.033,92	-8.475,93	165.557,99
931	hospod.vysledek ve s	-8.475,93	8.475,93	0,00
Pasiva celkem		15.156.067,43	-1.423.796,59	13.732.270,84

Hospodarsky vysledek : 0,00 1.646.388,64 1.646.388,64



Roční účetní závěrka roku 2006
Základní škola a Praktická škola SVITÁNÍ o. p. s

C.2 Výsledovka k 31. 12. 2006 po všech zaúčtovaných operacích vč. předpisu daně z příjmů, hospodářský výsledek HLAVNÍ ČINNOSTI

Základní škola a Praktická škola SVITÁNÍ, o.p.s.
Období: celý rok
VÝSLEDOVKA - HLAVNÍ ČINNOST

-----UCET-----NAZEV-----MA DATI-----DAL-----RODIL-----

I. NAKLADY				
501	Spotřeba materialu	2.916.589,38	0,38	2.916.589,00
50100	Spotřeba FM-nafta	379.317,00	0,00	379.317,00
50101	čisticí-uklidove pom	100.702,84	0,00	100.702,84
50102	Kancelarske potreby	153.903,48	0,00	153.903,48
50103	odborne knihy,ceampi	28.321,20	0,00	28.321,20
50104	Uebnlice	38.147,00	0,00	38.147,00
50105	Spotřeba mat. pro vy	176.568,00	0,00	176.568,00
50106	Spotřeba PPM	17.939,32	0,00	17.939,32
50107	mat.muzykoterapie	20.398,00	0,00	20.398,00
50108	Spotřeba materialu	278.686,15	0,00	278.686,15
50109	spot mat-NEHAB pomou	114.219,00	0,00	114.219,00
50110	spot mat 1,00-40,000	1.572.236,38	0,38	1.572.236,00
50111	ochranné pomucky	35.170,90	0,00	35.170,90
502	Spotřeba energie	859.321,00	0,00	859.321,00
50200	spotřeba EE,voda,ply	859.321,00	0,00	859.321,00
511	Opravy a udržovani	495.943,90	0,00	495.943,90
51100	Opravy a udržovani	194.632,40	0,00	194.632,40
51101	opravy BUS=TRANZIT	341.311,50	0,00	341.311,50
512	Cestovne	181.186,79	0,00	181.186,79
51200	Cestovne	49.043,00	0,00	49.043,00
51201	cestovne=trava	81.135,43	0,00	81.135,43
51202	cestovne=sbytnvani	51.028,36	0,00	51.028,36
513	Naklady na reprezent	23.545,76	0,00	23.545,76
51300	Naklady na reprezent	23.545,76	0,00	23.545,76
518	Ostatni sluzby	3.118.297,18	0,77	3.118.296,41
51801	Poplatky za telefon	261.565,43	0,00	261.565,43
51802	Postovne	16.497,00	0,00	16.497,00
51803	Dopravne	89.996,78	0,00	89.996,78
51804	Stravné	322.720,00	0,00	322.720,00
51805	paradenství	72.978,75	0,00	72.978,75
51806	Najemne	634.103,93	0,00	634.103,93
51807	školení,kurzy,konfer	118.265,00	0,00	118.265,00
51808	školení ostatni	223.860,74	0,00	223.860,74
51810	ost sluzby 1,00-60,0	154.761,77	0,77	154.761,00
51811	elemen,org,aspravní	21.004,00	0,00	21.004,00
51812	akt progr,CD,site,re	363.820,71	0,00	363.820,71
51815	Ostatni sluzby	634.148,30	0,00	634.148,30
51816	sluzby=steene	40.495,27	0,00	40.495,27
51817	Rekreace = skoly v p	144.041,50	0,00	144.041,50
521	Mzdove naklady	15.940.501,00	0,00	15.940.501,00
52100	Mzdove naklady	14.901.391,00	0,00	14.901.391,00
52102	mzd nakl/definanc gr	434.860,00	0,00	434.860,00
52103	mzdove naklady/dobod	604.050,00	0,00	604.050,00
524	Zakonne sociální poj	5.519.190,00	0,00	5.519.190,00
52410	Soc. poj. za org	3.986.894,00	0,00	3.986.894,00
52411	soc poj org doprava	113.063,00	0,00	113.063,00
52420	zdrav. poj. za org	1.380.092,00	0,00	1.380.092,00
52421	zdr poj org doprava	39.141,00	0,00	39.141,00
527	Zakonne sociální nak	61.886,00	0,00	61.886,00
52700	Zakonne sociální nak	61.886,00	0,00	61.886,00
545	kursove straty	22.975,56	0,00	22.975,56
54500	kursove straty	22.975,56	0,00	22.975,56
549	Jine ostatni naklady	267.729,10	0,00	267.729,10
54900	Bankovni poplatky	59.004,95	0,00	59.004,95
54901	Pejistieni	208.721,00	0,00	208.721,00
54902	fakt=zaokr roditily	3,15	0,00	3,15
551	odpisy DDNM a DDM	745.089,00	0,00	745.089,00
55100	odpisy DDM	745.089,00	0,00	745.089,00
581	Dan z prijmu	127.710,00	0,00	127.710,00
59100	Dan z prijmu	127.710,00	0,00	127.710,00
Naklady celkem		30.279.923,52		

Pokračování na další stránce



Roční účetní závěrka roku 2006
Základní škola a Praktická škola SVÍTÁNÍ o. p. s

Základní škola a Praktická škola SVÍTÁNÍ, o.p.s.
Období: celý rok Rok 1 2006
VÝSLEDOVKA - HLAVNÍ ČINNOST

-----UČET--NAZEV-----MA DATI-----DAL-----RODIL-----

II. VÝNOSY

602	Tržby z prodeje služ	625.405,57	4.019.022,36	3.393.616,79
60200	tržby - školné	0,00	571.700,00	571.700,00*
60201	tržby-škola v přírod	8.760,00	169.753,00	160.993,00*
60203	Tržby-rehabilitace	616.645,57	2.426.433,36	1.809.787,79*
60205	stravné děti	0,00	329.136,00	329.136,00*
60206	doprava dětí	0,00	522.000,00	522.000,00*
644	uroky	0,00	1.883,70	1.883,70
64400	uroky	0,00	1.883,70	1.883,70*
649	jine ostatni vynosy	8.520,00	716.658,00	708.142,16
64900	Jine ost.vynosy-fakt	0,00	4,16	4,16*
64901	Jine ostatni vynosy	8.520,00	716.658,00	708.138,00*
687	prijate prispevky/da	69.790,00	422.886,58	353.096,58
68200	dary/bezny provoz	0,00	148.240,00	148.240,00*
68201	dary/pobyt,dovybaven	69.790,00	284.646,58	194.856,58*
68202	prijate prispevky/ak	0,00	10.000,00	10.000,00*
691	Provozní dotace	0,00	27.434.103,53	27.434.103,53
69100	Pr.dot-ot.roz/MPSV/U	0,00	384.028,00	384.028,00*
69101	dotace-USC/škol, Mag.	0,00	1.818.470,50	1.818.470,50*
69102	dotace-SR/MSMT/KU OS	0,00	20.893.000,00	20.893.000,00*
69103	dot-ESF/MSMT/T.Lr/KU	0,00	21.920,00	21.920,00*
69104	dot-SR/SIPVZ/MSMT/KU	0,00	128.000,00	128.000,00*
69105	dotace-SR/EU/MPSV/Ps	0,00	1.460.435,03	1.460.435,03*
69106	dotace-SR/MPSV/KU OS	0,00	1.500.000,00	1.500.000,00*
69107	dot-SR/EU/MPSV/SROP 3	0,00	1.223.250,00	1.223.250,00*
69108	dotace-ot.rozp/MK	0,00	25.000,00	25.000,00*
		Vynosy celkem	31.890.842,76	

Hospodarsky vysledek i ZISK 1.610.919,24

Poznámka: Názvy analytických účtů (označeny hvězdičkou na konci řádku) jsou voleny tak, aby maximálně vypovídaly o jejich obsahu a přibližovaly tak celkovou zaúčtovanou částku.



Roční účetní závěrka roku 2006
Základní škola a Praktická škola SVÍTÁNÍ o. p. s

C. 3 Výsledovka k 31. 12. 2006 všech zaúčtovaných operací vč. předpisu daně z příjmů, hospodářský výsledek VEDLEJŠÍ (HOSPODÁŘSKÉ, DOPLŇKOVÉ) ČINNOSTI

Základní škola a Praktická škola SVÍTÁNÍ, o.p.s.
Období: celý rok Rok 1 2006
VÝSLEDOVKA - DOPLŇKOVÁ (HOSPODÁŘSKÁ) ČINNOST

-----UČET--NAZEV-----MA DATI-----DAL-----RODIL-----

I. NAKLADY

518	Dotatni sluzby	278.976,60	0,00	278.976,60
51804	Stravné	278.976,60	0,00	278.976,60*
531	Dan z príjmu	11.040,00	0,00	11.040,00
59100	Dan z príjmu	11.040,00	0,00	11.040,00*
		Naklady celkem	290.016,60	

II. VÝNOSY

602	Tržby z prodeje služ	17.924,00	343.046,00	325.122,00
60202	tržby za reklamu	0,00	45.000,00	45.000,00*
60204	obedy zaměstnanci	0,00	181.196,00	181.196,00*
60207	strava CHD	17.924,00	116.850,00	98.926,00*
649	jine ostatni vynosy	0,00	364,00	364,00
64903	Osvědčení rodilky u	0,00	364,00	364,00*
		Vynosy celkem	325.486,00	

Hospodarsky vysledek i ZISK 35.469,40

Poznámka: Názvy analytických účtů (označeny hvězdičkou na konci řádku) jsou voleny tak, aby maximálně vypovídaly o jejich obsahu a přibližovaly tak celkovou zaúčtovanou částku.



Roční účetní závěrka roku 2006
Základní škola a Praktická škola SVÍTÁNÍ o. p. s

C. 4 Výsledovka k 31. 12. 2006 po všech zaúčtovaných operacích vč. předpisu daně z příjmů, CELKOVY STAV za organizaci jako celek, pouze v úrovni syntetických účtů.

Základní škola a Praktická škola SVÍTÁNÍ, o.p.s.
Období: celý rok Rok : 2006
VÝSLEDOVKA - CELKEM
-----MA DATI-----DAL-----ROZDIL-----
-UCET--NAZEV-----

I. NAKLADY				
501	Spotřeba materiálu	2.916.589,38	0,38	2.916.589,00
502	Spotřeba energie	859.321,00	0,00	859.321,00
511	Opravy a udržování	495.943,90	0,00	495.943,90
512	Cestovné	181.186,79	0,00	181.186,79
513	Naklady na reprezent	23.545,76	0,00	23.545,76
518	Ostatní služby	3.397.233,78	0,77	3.397.233,01
521	Mzdové naklady	15.940.501,00	0,00	15.940.501,00
524	Zákonné sociální poj	5.519.190,00	0,00	5.519.190,00
527	Zákonné sociální nak	61.886,00	0,00	61.886,00
545	Kurzové ztráty	22.975,56	0,00	22.975,56
549	Jiné ostatní naklady	267.729,10	0,00	267.729,10
551	odpisy DNIM a DIM	745.089,00	0,00	745.089,00
591	Daň z příjmu	138.750,00	0,00	138.750,00
		Naklady celkem		30.569.940,12

II. VÝNOSY				
602	Tržby z prodeje služ	643.329,57	4.362.068,36	3.718.738,79
644	úroky	0,00	1.883,70	1.883,70
649	jiné ostatní výnosy	8.520,00	717.026,16	708.506,16
682	přijaté příspěvky/da	69.790,00	422.886,58	353.096,58
691	Provozní dotace	0,00	27.434.103,53	27.434.103,53
		Výnosy celkem		32.216.328,76

Hospodarský výsledek : ZISK 1.646.388,64

D. KOMENTÁŘE K VÝZNAMNÝM POLOŽKÁM ROZVAHY A VÝSLEDOVKY

D.1 Výsledovka

Operativní výsledovky z předchozích stran ukazují výsledek hospodaření rozdělený na HV rozdělený na HV z vedlejší (hospodářské) činnosti a HV z hlavní činnosti. Zákon o daních z příjmů ukládá, aby byly sledovány činnosti poplatníka z hlediska hlavní a vedlejší činnosti a zdaněny takové činnosti, u nichž výnosy (příjmy) převyšují náklady (výdaje), a to i u příjmů, které plynou z činnosti vyplývajících z poslání poplatníka.

Rekapitulace výsledku hospodaření

Následující přehled zobrazuje celkovou výši výsledku hospodaření před zdaněním i po zdanění tak, jak je vykázan v účetních výkazech roku 2006:

Výsledek hospodaření před daní z příjmů celkem.....	1.785.138,64
Příjmy (výnosy) od DPPO osvobozené.....	926.680,28
Náklady daňové neuznatelné a rozdíl mezi úč. a daň. odpisy).....	198.516,00
Daň z příjmů právnických osob za rok 2006.....	138.750,00
Výsledek hospodaření po zdanění.....	1.646.388,64



Roční účetní závěrka roku 2006
Základní škola a Praktická škola SVÍTÁNÍ o. p. s

Rozdělení provozních dotací dle poskytovatelů:

Státní rozpočet a evropské fondy:

69100	MPSV/Úřad práce	364.028,00
69103	MŠMT/OPRLZ 3.1/ESF	21.920,00
69105	MPSV,MF/PHARE	1.460.435,03
69106	MPSV/Krajský úřad	1.500.000,00
69107	MMR/SROP	1.223.250,00
69108	MK	25.000,00
mezisoučet		4.594.633,03
69102	MŠMT/KÚ OŠMS	20.893.000,00
69104	MŠMT/KÚ OŠMS/SIP VZ	128.000,00
mezisoučet		21.021.000,00
celkem st.rozpočet a EF		25.615.633,03

Rozpočet ÚSC:

69101	celkem	1.818.470,50
-------	---------------	---------------------

Celkem provozní dotace 27.434.103,53

Majetek pořízený v roce 2006 zúčtovaný do nákladů:

V průběhu roku 2006 byl pořízen větší objem majetku, jehož jednotlivé položky nepřesáhly hodnotu 40.000,- Kč u hmotného majetku, o kterém účetní jednotka rozhodla, že nebude veden jako hmotný majetek a že při pořízení bude zúčtován do nákladů, protože se jedná o majetek, který byl pořízen převážně z dotací ze státního rozpočtu či z jiných zdrojů - např. nejruznějších projektů nebo jako náhrada škody – pojistné plnění. Niže uvedený přehled obsahuje částky majetku pořízeného z jednotlivých zdrojů:

majetek pořízený ze školní dotace	Kč	596.317,00
majetek pořízený z projektu SIP VZ (ICT „Indoš“)	Kč	14.997,00
majetek pořízený projektem PHARE	Kč	183.703,15
majetek pořízený z projektu SIP VZ ("obrazovky")	Kč	77.570,00
majetek pořízený z projektu SROP 3.2	Kč	366.452,00
majetek pořízený z proj. Nadace O2 (logoped. pracoviště)	Kč	27.314,00
majetek pořízený z pojistného plnění od Kooperativy	Kč	138.543,00
majetek pořízený z ostatních zdrojů školy	Kč	344.179,00
majetek pořízený z tržby rehabilitace	Kč	48.787,00
majetek pořízený z darů firem	Kč	36.027,00
majetek pořízený z daru od VČ. plynárenské	Kč	7.328,00
CELKEM (po zaokrouhlení Kč - 1,15)	Kč	1.841.216,00

D.2 Rozvaha

Následující komentář přináší některé podrobnější informace k operativní Rozvaze uvedené na předchozích stránkách této textové části Přílohy.

AKTIVA:

018 - Drobný dlouhodobý nehmotný majetek

078 - Oprávky k DNM

Stav DNM evidovaný účetní jednotkou Kč 62.561,00.

Stav opravek Kč 62.561,00, majetek je 100% odepsán, ZC je tudíž Kč 0,00.

Je zde evidován pouze drobný majetek pořízený do 31.12.2002.



Roční účetní závěrka roku 2006
Základní škola a Praktická škola SVÍTÁNÍ o. p. s

028 - Drobný dlouhodobý hmotný majetek
088 - Oprávky k DHM

Stav DHM evidovaný účetní jednotkou Kč 2.381.140,00.
Stav oprávek Kč 2.381.140,00 , majetek je 100% odepsán, ZC je Kč 0,00.
Je zde evidován pouze drobný majetek pořízený do 31.12.2002.
V r. 2006 vyřazení v hodnotě Kč 263.196,00 - opotřebení a vznik pojistných událostí (živel).

022 - Samostatné movité věci a soubory movitých věcí (SMV)
082 - Oprávky k SMV

Stav SMV evidovaný účetní jednotkou Kč 5.306.779,00
Oprávkami k SMV činí Kč 4.798.236,00
Zůstatková cena Kč 508.543,00
V roce 2006 pořízeno technické zhodnocení autobusu Mercedes Benz za 177.691,- Kč (nová sedadla s bezpečnostními pásy). V r. 2006 byly v důsledku úplného opotřebení a při vzniku jedné z pojistných událostí vyřazeny věci v hodnotě 71.693,- Kč (viz inventura 2006).

029 - Ostatní DHM

089 - Oprávky k ostatnímu DHM
Technické zabezpečení v pronajatých prostorách Kč 97.372,00, oprávkami Kč 20.933,00, zůstatková cena Kč 76.439,00.

032 - Umělecká díla a sbírky
Hodnota obrazů Kč 800,00.

052 - Záloha na DHM
Poskytnutá a nevyúčtovaná záloha na pořízení DHM Kč 49.025,00 - rehabilitační vozík.

069 - Ostatní dlouhodobý finanční majetek
Stav držených cenných papírů (akcií) Kč 317.959,60, přeceněno reálnou hodnotou k rozvahovému dni. V roce 2006 nedošlo k žádnému pohybu v portfoliu cenných papírů.

211 - Pokladna
Celkem Kč 73.497,00, jde pouze o pokladnu vedenou v českých korunách.

221 - Bankovní účty
Celkový stav všech bankovních účtů účetní jednotky Kč 6.243.093,86

311 - Odběratelé
Výše pohledávek za odběrateli Kč 214.393,48. Všechny pohledávky jsou ve lhůtě splatnosti do 30 dnů.

314 - Poskytnuté provozní zálohy
Celkem Kč 351.802,00, jde především o placené zálohy na plyn, elektrickou energii, popř. další energie a služby.

315 - Ostatní pohledávky
Celkem Kč 138.853,00, jde o neuhrazené školné, stravné dopravné neuhrazené rodiči.

378 - Jiné pohledávky
Celkem Kč 38.972,50, jde o mylnou platbu faktury a dobropis za dodávku tepla, které ke dni zpracování této roční účetní závěrky byly již vráceny.

381 - Náklady příštích období
Celková výše Kč 101.778,00 - jde o časové rozlišení nákladů na povinné ručení vozidel a havarijní pojištění, přičemž se jedná výhradně o náklady roku 2007.

385 - Příjmy příštích období
Celková výše Kč 663,04 - částka poukázaná navíc oproti vyúčtování zdravotní pojišťovny.



Roční účetní závěrka roku 2006
Základní škola a Praktická škola SVÍTÁNÍ o. p. s

PASÍVA

321 - Dodavatelé

Výše závazků vůči dodavatelům Kč 190.897,55 s následující časovou strukturou:

před spl. nad 60 dnů	Kč	-184,00
před spl. 30 - 60 dnů	Kč	14.515,20
před spl. do 30 dnů	Kč	177.937,35
po splatnosti nad 365 dní	Kč	-1.371,00 (neuhrazený dobropis)

341 - Daň z příjmů
Částka ve výši Kč 138.750,00 představuje výši splatné daně z příjmů právnických osob za rok 2006.

343 - Daň z přidané hodnoty

Částka ve výši Kč -98.646,37 (ve výkazu Rozvaha uvedena v aktivech) je vratka DPH při použití prostředků z programu Evropské unie (PHARE apod.).

346 - Dotace ze státního rozpočtu

Částka Kč 1.278.757,00 představuje dosud nezaslané finanční prostředky z dotace, na které má účetní jednotka nárok (projekt SROP 3.2, Úřad práce)

379 - Jiné závazky

Celková částka Kč 63.882,00 představuje přeplatky školného k vrácení rodičům

384 - Výnosy příštích období

Celková částka Kč 251.876,00 - jde o částky příjmů, z nichž plynoucí výnosy patří do roku 2007 - např. vybrané školné přijaté na rok 2007, nadační prostředky přijaté na projekty realizované až v příštím účetním období.

389 - Dohadné účty pasivní

Celková částka Kč 317.091,28 - odhad služeb, zejména EE, vodné, stočné, plyn. Ke dni sestavení této účetní závěrky byly již některé hodnoty spotřeby energií známy (vyúčtovány), proto jsou uvedeny v přesné výši.

901 - Vlastní jmění

Úhmná výše Kč 6.718.749,39 - tvořeno jednak převedenými stavy z „nadače“ a jednak dary poskytnutými v předchozích letech.

911 - Rezervní fond

Celková výše Kč 165.557,99 - vytvořen ze zisku roku 2003 i let předchozích. V roce 2006 byl čerpán (čerpání ve výši Kč 8.475,93 odpovídá úhradě ztráty roku 2005).

Účetní jednotka nemá žádný majetek zatížen žádným zástavním právem.

Účetní jednotka neeviduje žádné závazky, které by nebyly uvedeny v účetnictví.

Mezi rozvahovým dnem a dnem sestavení účetní závěrky nenastaly žádné významné události, které by měly výrazný vliv na výši majetku a závazků.

K pokrytí hospodářského výsledku - ztráty roku 2005 - byl použit rezervní fond, viz výše.



Mgr. Miluše Horská
výkonná ředitelka o.p.s.

Základní škola a Praktická škola SVÍTÁNÍ, s.p.s.
Kroměřížského 432
530 03 Přebuz
IČO: 25915092



Výroční zpráva 2006

Základní škola a Praktická škola SVÍTÁNÍ, o.p.s.

Text a fotografie:	pracovníci Základní školy a Praktické školy SVÍTÁNÍ, o.p.s.
Kresby:	žáci Základní školy a Praktické školy SVÍTÁNÍ, o.p.s.
Grafika a sazba:	Vkgrafika
Tisk:	TNM Print, Nové Město

Pardubice 2007



Základní škola a Praktická škola SVÍTÁNÍ, o.p.s.

Sídlo školy: Komenského 432, Pardubice 530 03

Tel. sekretariát: 466 049 911

Tel./fax ředitelka školy: 466 049 910

E-mail: svitani@svitani.cz

http://: www.svitani.cz

IČ: 25916092

Bankovní spojení: KB Pardubice, 10006-36134561/0100