

Výroční zpráva 2008

Annual report 2008
Primary School and Practical School
SVÍTÁNÍ, P.B.O.



Základní škola a Praktická
škola SVÍTÁNÍ, o. p. s.



Obsah / Content:

Úvodní slovo	3
Charakteristika organizace	4
Poslání a činnost školy	4
Výhled do budoucna	5
Cíle pro rok 2007	6
Organizační struktura	7
Typy škol	10
Služby podporující vzdělávání ve škole	14
Sociální služby – Tranzitní program	20
Sociální služby – Osobní asistence	23
Speciálně pedagogické centrum	25
Projekty a nadační příspěvky, pracovní kolektiv	28
Autoevaluační činnost	31
Akce školy	33
Účast na akcích	16
Poděkování	36
Hospodaření školy	37
Kontakt	44



Úvodní slovo

Žít a nechat žít... a mít své místo na slunci, u své mámy, svého táty nebo někoho, kdo ocení naši hodnotu nebo alespoň snahu. To všechno jsou synonyma života, aby měl svůj význam a cenu. Platilo to na počátku vzniku školy Svítání a platit to bude vždy. Je nutné srovnat si lidské hodnoty a priority, ty cítit a v jejich duchu jednat. Pravidla pro život, pro práci, odpočinek i zábavu. Se všemi důsledky neúspěšných kroků, které je nutné mít vždy na zřeteli. K životu patří tak jako chleba a sůl.

Škola Svítání naplňuje všechny atributy velké firmy zaměstnávající 110 zaměstnanců a se 150 dětmi v průměru. Středně velká firma k řízení, se stovkami osudů rodin s dětmi se závažnými zdravotními postiženími, ale i stovkou láskyplných obyčejných lidských zážitků den za dnem. Pohlazení ruky, objetí kolem ramen, nesení v náručí. A život má smysl.

K tomu všemu patří čerpání finanční dotace, ať už evropské, ministerské či krajské, s nutnými rozpočty, uzávěrkami i několikrát během roku, výroční zprávy a spousta „nepodstatných“ činností, které nemají s pomocí bližnímu svému na první pohled nic společného. Je to nudná rutina, která také znamená svět. Svět čísel, nezáživných dotazníků, výpočtů, a dalších pravidel, se kterými může být potíž. Těžko se tvoří, ještě hůře dodržují. Podaná lidská ruka nestačí?

To všechno si správní rada o.p.s. uvědomuje. Kdysi malou školičku je třeba změnit na profesionální organizaci, která odolá všem kontrolním tlakům příslušných institucí a při tom neztratí tvář lidskosti. Je to náročné, pro zaměstnance mnohdy bolestivé, zdlouhavé a nepopulární. Vytvoření lidského profesionálního týmu je však nutností.

Kde najít průsečík toho, co prostě lidi baví a toho, co se má a musí? To si neklademe za cíl jistě jenom my, ve Svítání. Hluboká myšlenka pomoci druhému se jakoby ztrácí ve změti nutných popisků, metodik, směrnic... Svítání, do toho! Zdobit překážky, lkát nad věcí nebo mít pocit dobře vykonaného díla. Někdy i za cenu ztrát v podobě odchodu těch, co je opustila ochota nebo dech. Dali nás dohromady Ti, co zdánlivě potřebují pomoc. Připojili se Ti, co ji umí a chtějí dát. Nebo ji také potřebují... Vždyť každý den slyší: „Kde je můj pan učitel?“ Je to ten nejlepší lék na světě. Kdo čerpá energii z těchto dávek lidského dobra, neodejde se zlomeným srdcem. Ví, co se musí a i zdánlivý nesmyslný požadavek dostává význam. Tři slova: „Mám Tě rád“, pane asistente, jsou sladkou odměnou.

Děkuji a vážím si všech, kteří pomáhají, nekladou zbytečné překážky do cesty a nezávidí. Opravdová radost ze života je zde k máni zadarmo, každý den, 365 dnů v roce. Děkuji svým kolegům, kteří mají sílu vysvětlovat toto nevěřícím Tomášům a přitom se nerozčilují. Vážím si všech lidí, kteří nedělají druhým to, o co sami nestojí. Byl to těžký, ale úspěšný rok ve škole Svítání.

Mgr. Miluše Horská
ředitelka školy

Introductory word

To live and let live... and have one's own place in the world. By one's mum and dad and others who can appreciate one's value or at least an effort. These are synonyms to life when it is to have meaning. It was true at the beginning of the school SVÍTÁNÍ and it will always be so. It is important to define one's priorities and act in their name facing the implications of one's wrong decisions.

SVÍTÁNÍ is a large organisation with 110 employees and an average of 150 pupils. Organisation to be managed with hundreds of families with handicapped children in mind but also hundreds of loving everyday experiences. Hugs, strokes on palms, cuddles in arms. And the life has its meaning again.

And then there are the grants with all their deadlines, annual reports, and other "unimportant" activities that have seemingly nothing in common with the help to those in need. It is an obligatory world of numbers, figures and questionnaires. Rules that are hard to set and even harder to obey.

The executive council is aware of that. What used to be a small school is necessary to be changed into professional organisation that will succeed in the pressure of inspections without losing its human side. These changes, however essential, can be very painful for the employees.

Where to find the balance between what we simply like and what is inevitable? The basic idea of helping others seems to be vanishing in the amount of documents, restrictions and regulations. To overcome the restraints, pity or feel satisfied with well performed actions. Sometimes even for the price of those who lost their will or strength leaving. We were brought together by those who seemingly need help. Those who can and want to help joined them. Or do they need it, too? They hear it every day: "Where is my teacher?" Those who can gain energy from those doses of good will never leave heartbroken.

I thank and value those who help, do not build up unnecessary obstructions and do not envy. The true happiness is available here for free, every day, 365 days a year. I would like to thank my colleagues who have the strength to explain this to the nonbelievers. I value those who treat others as they would like to be treated. It was a difficult but successful year in Svítání.

Characteristics

Primary School and Practical School SVÍTÁNÍ is a Public Benefit Organization operating in the Pardubice region.

Mission

is to provide education and other services to children, young adults and adults with combined disabilities to support the development of their personality, independence and integration into the society.

Founder

Svítání – civil association helping disabled children, Pardubice
Miluše Horská

History

Svítání – the civil association was registered
The civil association founded private special needs school for disabled children
Non-governmental Health Institution started operating
Special Education Centre started operating (SPC)
Legal status of the school was changed to a foundation
Legal status of the school was changed from foundation to Public Benefit Organization
School became a member of Coalition of NGOs in Pardubice region (KONEP)
The civil association started operating the Day Centre SVÍTÁNÍ providing services of Social Welfare Institution
Reconstruction of the school premises
Introduction of a new service – Transit Programme SVÍTÁNÍ
Registration of a social service – personal assistance
Registration of a social service – social therapeutic workshops (the transformation of the Transit programme)
Modification and implementation of the organisation structure

Charakteristika organizace

Základní škola a Praktická škola SVÍTÁNÍ je obecně prospěšná společnost s působností v Pardubickém kraji se sídlem Komenského 432, Pardubice.

Poslání organizace

Posláním Základní školy a Praktické školy SVÍTÁNÍ, o.p.s. je poskytovat dětem, mládeži a dospělým lidem s mentálním a kombinovaným postižením vzdělávání a další služby směřující k rozvoji jejich osobnosti a zapojení do běžného života na základě individuálních potřeb a možností.

Zakladatel organizace

Svítání – sdružení pro pomoc zdravotně postiženým dětem, Pardubice, IČ: 42939658, se sídlem Stavbařů 304, 530 09 Pardubice

Mgr. Miluše Horská, r.č. 595426/0433, bytem Na rybníčkách 169, 533 01 Černá za Bory.

Historie organizace

- 1992** Zaregistrováno Svítání – sdružení pro pomoc zdravotně postiženým dětem, Pardubice Ministerstvem vnitra ČR (dne 25.2.1992 pod čís. VSC/1-10307/92-R) – zřizovatel školy
Sdružení zřídilo Soukromou speciální školu pro děti s více vadami SVÍTÁNÍ, která byla zařazena do sítě soukromých škol MŠMT ČR s platností od 1. 9.1992
- 1993** Zahájena činnost Nestátního zdravotnického zařízení (NZZ)
- 1996** Zahájena činnost Speciálně pedagogického centra (SPC)
- 1997** Změna právní formy školy na nadaci – Speciální školy a školská zařízení SVÍTÁNÍ, nadace
- 1998** Změna právní formy školy přeměnou z nadace na obecně prospěšnou společnost Speciální škola Svítání, o.p.s., která nese od roku 2006 název Základní škola a Praktická škola SVÍTÁNÍ, o.p.s.
Škola se stala členem Komunitní koalice neziskových organizací regionu Pardubice (dnešní KONEP – Koalice nevládek Pardubicka)
- 2005** Sdružení zahájilo provoz Denního centra SVÍTÁNÍ v Pardubicích – Nemošicích s nabídkou sociální služby denního stacionáře
- 2006** Rekonstrukce a nástavba objektu školy
Zavedení nové služby – Tranzitního programu SVÍTÁNÍ
- 2007** Registrace sociální služby osobní asistence
- 2008** Zaregistrována sociální služba – sociálně terapeutické dílny (transformace Tranzitního programu)
Změna a implementace organizační struktury a organizačního řádu

Plnění cílů v roce 2008

- byla vytvořena a implementována nová organizační struktura, která vešla v platnost 1. října 2008
- zástupce školy se zapojil do procesu komunitního plánování sociálních služeb města Pardubic a Pardubického kraje
- tranzitní program SVÍTÁNÍ byl transformován na sociální službu – sociálně terapeutické dílny a zaregistrován dle zákona č. 108/2006 Sb., o sociálních službách
- byly implementovány standardy kvality sociálních služeb pro služby osobní asistence a sociálně terapeutické dílny Tranzitní program SVÍTÁNÍ
- proběhla autoevaluace školy
- byl vypracován systém péče o sponzory kombinující různé PR nástroje
- byla zavedena tradice společenského večera Noc Grácií věnovaného sponzorům a přátelům školy
- byly vytvořeny a spuštěny nové www stránky a způsob jejich aktualizace s využitím redakčního systému
- byl pořízen osobní automobil pro zajištění terénní péče o klienty Speciálně pedagogického centra SVÍTÁNÍ. Kolektiv SPC byl posílen o jednoho speciálního pedagoga
- sedačky ve svozovém mikrobuse školy Iveco byly vyměněny za bezpečnější sedadla s tříbodovými pásy

Výhled do budoucna

- vybudovat značku „SVÍTÁNÍ“ jako záruku kvality
- zajistit existenční jistotu a celkovou stabilitu organizace
- zefektivnit řízení organizace a vybudovat manažerský tým
- připravit a zrealizovat projekt zaměřený na profesní a manažerské vzdělávání zaměstnanců
- posílit pozici SVÍTÁNÍ v systému sociálních služeb – na místní, krajské i státní úrovni
- rozšířit stávající služby a zavést nové
- rozšířit služby do nových lokalit v Pardubickém kraji, vybudovat pobočku SPC ve Vysokém Mýtě
- vytvořit v organizaci metodické středisko poskytující odborné vzdělávání osobám pracujícím se zdravotně postiženými
- zajistit si certifikaci kvality organizace – v rámci projektu zavést ISO
- zlepšit externí hodnocení služeb
- zvýšit pozitivní hodnocení služeb ze strany rodičů, žáků, klientů, zaměstnanců, asistentů
- iniciovat konkrétní mezinárodní partnerství pro evropské projekty
- iniciovat partnerství s nestátními neziskovými organizacemi (NNO), které poskytují sociální služby a návazné služby ke službám SVÍTÁNÍ, iniciovat konkrétní partnerství v rámci KONEP
- zahájit partnerskou spolupráci se středními a vysokými školami a s dalšími vzdělávacími institucemi
- zahájit partnerskou spolupráci s podnikatelskými subjekty
- zlepšit materiální a stavebně–technické podmínky a vybavení

2008 objectives fulfilment

- new organisation structure was implemented
- school representative participated in the city of Pardubice and Pardubice region community planning
- Transit programme was transformed to social therapeutic workshop
- the quality standards for social services provided by the organisation were implemented
- self-evaluation was processed
- system of sponsor's care was implemented
- a tradition of cultural event "The Graces Award" dedicated to school sponsors and friends was established
- new web pages and the system of its actualisation were established
- a new car for the SPC needs was bought and new employee hired
- seats in Iveco school bus were replaced

Perspectives for the future

- establish the label SVÍTÁNÍ
- establish overall stability of the organization
- improve the quality of organization management
- prepare professional and management training of the employees
- strengthen the position of SVÍTÁNÍ in the system of social services
- broaden current services and introduce new ones
- expand the services into new locations within the Pardubice region, establish SPC branch in Vysoké Mýto
- establish a methodical centre providing training to people working with disabled people within the organisation
- gain a quality certification
- improve the external evaluation of services
- improve the services evaluation form the parents, pupils, clients, staff, assistants' point of view
- initiate concrete international partnerships for EU projects
- initiate partnerships with NGOs providing social services and services subsequent to services of SVÍTÁNÍ
- initiate cooperation with universities and other educational institutions
- initiate cooperation with enterprise bodies
- improve material conditions and equipment

Objectives for 2008

- revise the project proposals resulting from the strategic aims
- improve the preparation of annual plans and their affectivity
- prepare an EU project aimed at the professional and management education of employees. – Define the competences and responsibilities of the employees
- organise a teambuilding event aimed at the presentation of changes in the organisation
- create personal development plans for all employees
- create self-evaluation criteria in cooperation with the Social Welfare Institution
- introduce new services of holiday club and in-school camp
- prolong the opening hours of the after school club
- prepare an EU project aimed at the introduction of new services within the Transit Programme
- establish a new branch of SPC in Vysoké Mýto
- initiate a cooperation with educational institutions especially in the field of social workers education
- prepare a project aimed at the student practices
- implement the system of sponsor's care
- initiate a partnership cooperation with the University of Hradec Králové and gain the status of Faculty School
- improve the conditions and accessibility of the building in Polabiny

Public benefit services

Providing:

- education

Runs:

- after School Club
- Special Educational Centre
- Non-governmental Health Institution (Physiotherapy, Ergo therapy)

Provides Social services:

- personal assistance
- social therapeutic workshop

Cíle pro rok 2009

- provést revizi projektových záměrů vyplývajících ze strategického plánu, stanovit priority, finančně je vyčíslit a vytvořit rámcový harmonogram jejich realizace
- zkvalitnit přípravu ročních plánů – zvýšit jejich efektivitu
- připravit a zrealizovat projekt zaměřený na profesní a manažerské vzdělávání zaměstnanců – využít operační program Lidské zdroje a zaměstnanost
- uspořádat teambuildingovou akci spojenou s prezentací změn v organizaci
- vytvořit osobní plány rozvoje (vzdělávání) pro všechny pracovníky
- vytvořit sebehodnotící kritéria pro sociální služby ve spolupráci s Denním centrem SVÍTÁNÍ, o.p.s.
- zavést nové služby prázdninové družiny a příměstského tábora
- rozšířit provozní dobu školní družiny
- připravit a zrealizovat projekt zaměřený na rozšíření stávajících služeb Tranzitního programu – využít operační program Vzdělávání pro konkurenceschopnost
- vybudovat pobočku SPC ve Vysokém Mýtě - jednat s městem v rámci přípravy projektu vybudování nového objektu sociálních služeb
- vytvořit pracovní skupinu pro rozvoj pobočky SPC ve Vysokém Mýtě
- navázat partnerskou spolupráci s dalšími vzdělávacími institucemi především v oblasti profesního vzdělávání pracovníků v sociálních službách
- připravit a zrealizovat projekt zaměřený na neformální vzdělávání (vytvoření modulů – praxe studentům bude nabízena na profesionální úrovni)
- implementovat systém péče o sponzory
- zahájit partnerskou spolupráci s Univerzitou Hradec Králové – získat statut Fakultní školy
- zkvalitnit podmínky pro bezbariérovost budovy školy Polabiny
- rozšířit a obnovit vozový park školy (osobní automobily)

Druh obecně prospěšných služeb

Vzdělávání a výuka v těchto typech škol

- základní škola 1. stupeň
- základní škola praktická
- základní škola speciální
- praktická škola dvouletá

Provoz školských zařízení

- školní družina
- speciálně pedagogické centrum SVÍTÁNÍ

Provoz Nestátního zdravotnického zařízení

- fyzioterapie
- ergoterapie

Poskytování sociálních služeb

- osobní asistence
- sociálně terapeutické dílny

Aktivity na podporu činnosti školy

- vznik a realizace projektů
- sportovní, kulturní a společenské aktivity
- volnočasové aktivity a pobyty
- zhotovování dekorativních předmětů
- školní doprava

Vzdělávání dospělých

- kurz pro získání základního vzdělání a základů vzdělání

Stravování

- školní výdejna

Organizační struktura

V roce 2008 byla vytvořena a implementována nová organizační struktura.

Zakladatel

Svítání – sdružení pro pomoc zdravotně postiženým dětem, Pardubice

Mgr. Miluše Horská, r.č. 595426/0433, bytem Na rybníčkách 169, 533 01 Černá za Bory.

Předsedkyně sdružení: Marcela Kolmanová

Místopředsedkyně sdružení: Jitka Šidáková

Členská schůze: 6. května 2008
7. prosince 2008

Statutární orgán

Správní rada: předsedkyně: Renata Chybová
členové: Man Li Maureen Chang
Mgr. Renata Janecká
Ing. Jana Krejčířová
Alena Trnková
Dagmara Vtípilová

Kontrolní orgán

Dozorčí rada: předseda: Prof. Ing. Miroslav Trojan, Dr.Sc.
členové: Jitka Šidáková
Marie Ovčáčiková

Schůze správní a dozorčí rady: 5. února 2008
26. června 2008
30. září 2008

Výkonná ředitelka

Mgr. Miluše Horská

Other Activities:

- realisation of projects
- organisation of sports and cultural events
- leisure time activities
- creating decorative items
- school transportation

Education of adults

School canteen

Organisation structure

In 2008 new organisation structure was created and implemented.

Founder

Svítání – the civil association helping handicapped children

Miluše Horská

Chairwoman: Marcela Kolmanová

Vice chairwoman: Jitka Šidáková

Statutory body

Executive council:

Chairwoman: Renata Chybová
Members: Man Li Maureen Chang
Renata Janecká
Jana Krejčířová
Alena Trnková
Dagmara Vtípilová

Supervisory board:

Chairman: Miroslav Trojan
Members: Jitka Šidáková
Marie Ovčáčiková

Executive director: Miluše Horská

Organisation structure:

- organisation was divided into higher units – divisions
- lower units are departments
- team of middle management was formed by new positions of headmistress deputies for each division and specialised management

Struktura organizace

- organizace byla rozdělena do vyšších organizačních jednotek – úseků
- nižšími organizačními jednotkami jsou zařízení
- byl vybudován tým středního řízení tvořený zástupkyněmi ředitelky pro každý úsek a odborným managementem

Úsek	Činnost probíhá v budovách	Úsek řídí	Podřízení zaměstnanci	Úsek zahrnuje zařízení
Odborný management	–Pardubice – Pardubičky, Komenského 432	–ředitel	– manažer vztahů s veřejností – manažer lidských zdrojů – manažer pro strategii	
Škola Pardubičky	–Pardubice-Pardubičky, Komenského 432, –Pardubice-Nemošice, Ostřešanská 25, –Vysoké Mýto, Slunečná 220	–zástupkyně ředitelky pro školu Pardubičky	– učitel – logoped – muzikoterapeut – vedoucí vychovatel	– školní družina
Škola Polabiny	–Pardubice-Polabiny, Stavbařů 304, –Ráby, Domov pod Kuňkou	–zástupkyně ředitelky pro školu Polabiny	– učitel – logoped – vedoucí vychovatel	– školní družina
Odborné služby		–zástupkyně ředitelky pro odborné služby	– vedoucí nestátního zdravotnického zařízení – vedoucí sociálních služeb	– speciálně pedagogické centrum – nestátní zdravotnické zařízení – sociální služby
Správa školy	–všechny budovy školy	–zástupkyně ředitelky pro správu školy	– hospodář – účetní – údržbář – uklízeč – vedoucí školní dopravy	

Divisions and its departments:

School Pardubičky

School Polabiny

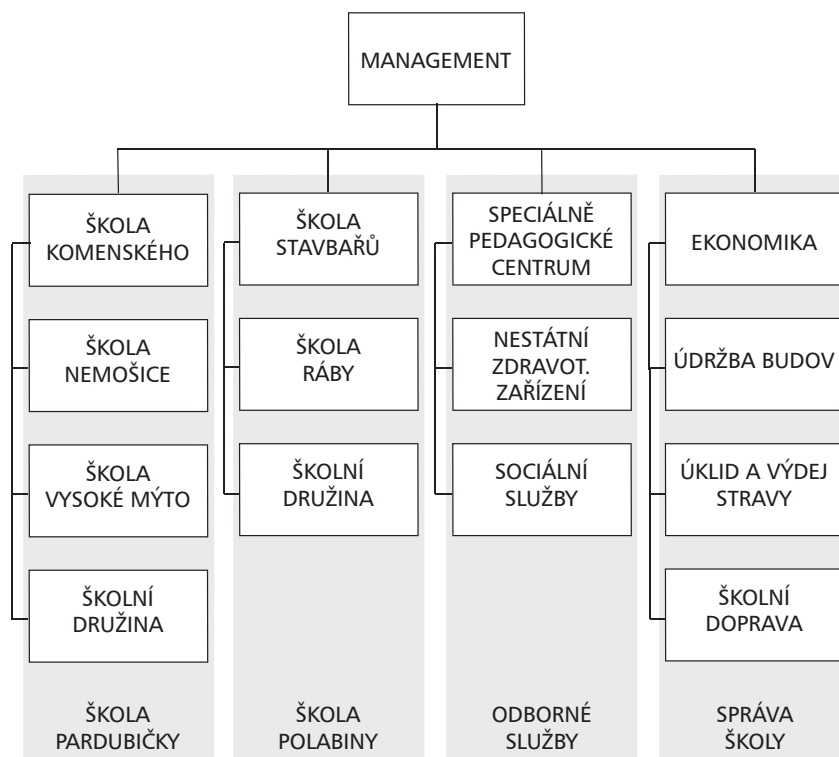
- After school club

Expert services

- Special Education Centre
- Non-government Health Institution
- Social services

Administration

Specialised management



Úseky škola Pardubičky a škola Polabiny

- uskutečňuje vzdělávání podle vzdělávacích programů a poskytuje služby, které doplňují nebo podporují vzdělávání ve škole
- průměrný počet šesti žáků ve třídě, kde se jim věnuje učitel, vychovatel a osobní asistent nebo asistent pedagoga
- pro každého žáka je vypracován Roční individuální plán, popř. Individuální vzdělávací plán
- součástí vzdělávání je také:
 - plavání
 - hipoterapie
 - canisterapie
 - logopedie
 - muzikoterapie
 - psychorelaxace
 - odpolední družina
 - kroužky (hudební, taneční, literárně dramatické, výtvarné, sportovní, přírodovědné)
- škola pořádá:
 - pobyty dětí v přírodě, tábory, výlety
 - besídky pro veřejnost, společenské večery
 - propagační akce
- škola poskytuje vzdělávání v následujících typech škol:
 - Základní škola 1. stupeň
 - Základní škola praktická
 - Základní škola speciální
 - Praktická škola dvouletá
 - Kurz pro získání základního vzdělání a základů vzdělání

Divisions School Pardubičky and School Polabiny

- provides education according to educational plans and performs services that support the education
- average number of six pupils in a class, taken care of by a teacher, tutor and teacher or personal assistant
- each pupil has his/her individual education plan

Part of education is:

- swimming
- hipo therapy
- canis therapy
- speech therapy
- music therapy
- snoezelen
- after school club
- leisure time activities

School organizes:

- trips to nature
- school performances
- promotion events

School provides education in following types of school:

- Primary school
- Primary practical school
- Primary special school
- Practical school biennial
- Basic education course



Primary school

Target group:

Children from 1st to 5th year with combined disabilities who were not able to be integrated in common primary school

Targets:

Reach the requirements of primary school thanks to small group of pupils in a class and individual approach and if possible, integrate the pupils in common primary school in following years

Primary practical school

Target group:

Children with combined disabilities usually including light or mild mental disability

Targets:

Personality development, providing knowledge, skills and routines necessary for pupils' everyday life

Primary special school

Target group:

Children with combined disabilities usually including severe mental disability that does not allow the pupils to meet requirements of common primary school

Targets:

Gaining knowledge, skills and routines necessary for pupils' orientation in the outside world and maximal possible independence on other people's help



Základní škola 1. stupeň

Cílová skupina:

Děti 1.–5. ročníku s kombinovaným postižením, pro které není vhodná integrace v běžné základní škole.

Cíle:

Zvládnout v malém kolektivu 4–6 žáků, pomocí individuálního přístupu, požadavky základní školy, a pokud je to možné integrovat žáky v dalších ročnících do běžné základní školy.

Vzdělávací program:

1., 2. ročník – Školní vzdělávací program (ŠVP) Cestou necestou I.
3.–5. ročník – Základní škola č.j. 16 847/96-2

Základní škola praktická

Cílová skupina:

Děti s kombinovaným postižením, jehož součástí je nejčastěji lehké mentální postižení.

Cíle:

Rozvoj a kultivace osobnosti žáka, poskytování vědomostí, dovedností a návyků potřebných k uplatnění žáků v praktickém životě.

Vzdělávací program:

1., 2. a 6., 7. ročník – ŠVP Cestou necestou II.
3.–5. a 8., 9. ročník – Zvláštní škola č.j. 22 980/97-22

Základní škola speciální

Cílová skupina:

Děti s kombinovaným postižením, jehož součástí je středně těžké až těžké mentální postižení, které jim nedovoluje prospívat na základní škole ani na základní škole praktické.

Cíle:

Získání vědomostí, dovedností a návyků potřebných k orientaci v okolním světě, dosažení maximální samostatnosti a nezávislosti na péči druhých osob a zapojení se dle vlastních možností do společenského života.

Přípravný stupeň základní školy speciální:

Cílová skupina: děti do 8 let s kombinovaným postižením, které ještě nejsou dostatečně vyspělé pro zařazení do základní školy speciální

Rehabilitační třídy:

Cílová skupina: děti s kombinovaným postižením, jehož součástí je hluboké mentální postižení (dříve byly od povinné školní docházky osvobozeny)

Cíle: rozvoj motoriky, smyslového vnímání, komunikačních schopností a hygienických návyků

Vzdělávací program:

Pomocná škola a přípravný stupeň pomocné školy č.j. 24 035/97-22
Rehabilitační program pomocné školy č.j. 15 988/2003-24

Praktická škola dvouletá

Cílová skupina:

absolventi základních škol praktických a speciálních

Cíle:

příprava žáků na samostatnou existenci ve společnosti a zdokonalení jejich úrovně čtení, psaní a počítání, osvojení si manuálních dovedností potřebných k výkonu jednoduchých činností v domácnosti a v dílně

Vzdělávací program:

Praktická škola dvouletá č.j. 24 744/96-24

Kurz pro získání základů vzdělání

Cílová skupina:

děti, mládež a dospělí s mentálním nebo kombinovaným postižením, kteří doposud nezískali základní vzdělání nebo základy vzdělání

Cíle:

získání základního vzdělání a základů vzdělání, opakování a doplňování dalších vědomostí především v oblasti trivia.

Kurz je zakončen písemnou a ústní zkouškou, po úspěšném absolvování kurzu mohou být klienti přijati do Praktické školy dvouleté

Třída pro žáky s autismem

Cílová skupina:

děti s pervazivní vývojovou poruchou (dětský autismus, atypický autismus, Rettův syndrom, autistické rysy) a děti s příbuznými poruchami komunikace

Cíle:

socializace žáků, rozvoj jejich kognitivních schopností a dovedností, zlepšování verbální a neverbální komunikace a minimalizace excesů a deficitů v chování pomocí TEACH programu, který staví na individuálním přístupu k žákovi a na strukturalizaci a vizualizaci učiva

Vzdělávací program:

Zvláštní škola č.j. 22 980/97-22

Pomocná škola a přípravný stupeň pomocné školy č.j. 24 035/97-22

Practical school biennial

Target group:

Pupils who passed the primary practical or special school

Targets:

Providing the pupils with abilities for independent existence in the society, improving their reading, writing and maths, helping them to acquire manual abilities for doing light housework and DIY

Basic education course

Target group:

Children, young adults and adults with mental or combined disabilities who have not pass the basic education

Targets:

Passing the basic education

The course is finished by passing written and oral exam. After passing the course, pupils may be accepted to Practical school biennial

Classes for autistic children

Target group:

Autistic children and children with similar communication defects.

Targets:

Pupils' socialization, development of their cognitive abilities, improvement of their verbal and non-verbal communication, minimization of excesses and behavioural deficits using the TEACH programme based on individual approach to pupils, structuring and visualising of the curriculum.



Number of pupils

30.6.2008

Number of pupils	Girls	Individual education plan	Combined disability	Autism
152	53	17	141	11

31. 12. 2008

Number of pupils	Girls	Individual education plan	Combined disability	Autism
152	48	18	141	11

Počty žáků školy

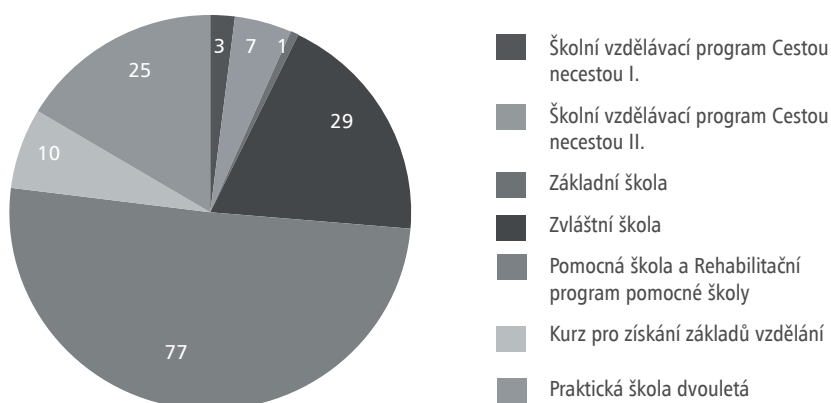
k 30. 6. 2008

VZDĚLÁVACÍ PROGRAM	Počet žáků	Z toho dívek	Z toho individuální vzdělávací plán	Postižení s více vadami	Autismus
Školní vzdělávací program Cestou necestou I.	3	0	0	3	0
Školní vzdělávací program Cestou necestou II.	7	2	0	7	0
Základní škola	2	2	1	2	0
Zvláštní škola	28	8	3	28	0
Pomocná škola a Rehabilitační program pomocné školy	79	35	12	68	11
Kurz pro získání základů vzdělání	10	0	0	10	0
Praktická škola dvouletá	23	6	1	23	0
Celkem:	152	53	17	141	11

k 31. 12. 2008

VZDĚLÁVACÍ PROGRAM	Počet žáků	Z toho dívek	Z toho individuální vzdělávací plán	Postižení s více vadami	Autismus
Školní vzdělávací program Cestou necestou I.	3	0	0	3	0
Školní vzdělávací program Cestou necestou II.	7	2	0	7	0
Základní škola	1	1	1	1	0
Zvláštní škola	29	7	3	29	0
Pomocná škola a Rehabilitační program pomocné školy	77	32	14	66	11
Kurz pro získání základů vzdělání	10	0	0	10	0
Praktická škola dvouletá	25	6	0	25	0
Kurz pro získání základů vzdělání	149	51	13	136	13
Celkem:	152	48	18	141	11

Počet žáků k 31. 12. 2008



Počty tříd dle místa:

PRACOVIŠTĚ	Počet tříd
Pardubice – Pardubičky, Komenského 432	12
Pardubice – Polabiny, Stavbařů 304	7
Pardubice – Nemošice, Ostřešanská 25	1
Ráby, Domov pod Kuňkou	3
Vysoké Mýto, Sluneční 220	1
Celkem:	24

Počty tříd dle typu školy:

TYP ŠKOLY	Počet tříd	Z toho autistických tříd
Základní škola	1	0
Základní škola praktická	5	0
Základní škola speciální	14	2
Praktická škola dvouletá	4	0
Celkem:	24	2



UKONČENÍ VZDĚLÁVÁNÍ V ČERVNU 2008	Počet žáků	Nastoupili do středního vzdělávání	Nastoupili do Tranzitního programu	Nastoupili do Denního centra
ZŠ praktická v 9. ročníku	2	2	0	–
ZŠ speciální v 9. ročníku	2	2	0	–
ZŠ speciální v 10. ročníku	1	1	0	–
Praktická škola dvouletá	11	–	4	5
Celkem:	16	5	4	5

Education finished in 2008

EDUCATION FINISHED IN JUNE 2008	Number of pupils	Enrolled for further education	Enrolled for Transit Programme	Enrolled for Day Centre
Total:	16	5	4	5

NOVĚ PŘIJATÍ ŽÁCI DO 1. ROČNÍKU	Počet žáků	Z toho dívek
ZŠ	2	0
ZŠ praktická	5	1
ZŠ speciální	4	1
Praktická škola dvouletá	14	3
Celkem:	25	5

Pupils enrolled for 1st Year

PUPILS ENROLLED FOR 1ST YEAR	Number of pupils	Girls
Primary school	2	0
Primary practical school	5	1
Primary special school	4	1
Practical school biennial	14	3
Total:	25	5

Services supporting the schooling

Canis therapy

is a supportive therapy using an interaction between man and dog with an impact on physical, mental and social sphere.

The dog is also used for positioning.

It has an enormous impact on psyche and contributes to mental serenity.

Hipo therapy

is a therapy with horses. Specially trained horse is able to influence neurological and spinal problems, kinesis and ease the psychic troubles.



Speech therapy

is a diagnostics therapy and precaution of communication skills difficulties. It develops mental functions preceding the communicative abilities and it empowers the willingness to communicate. It enriches both passive and active word stock, practices correct pronunciation and searches for alternative ways of communication.

In 2008 individual speech therapy took place one to two times a week for twenty minutes in the presence of a personal assistant

Služby podporující vzdělávání ve škole

Canisterapie

je podpůrná terapie, která využívá odborných metod založených zejména na interakci mezi člověkem a psem, jejichž posláním je zlepšit kvalitu osob znevýhodněných po stránce fyzické, psychické a sociální. Psi se využívají k polohování za účelem uvolnění spasmů a k relaxaci. Zároveň mají velký vliv na psychiku a přispívají k duševní rovnováze.

- přispívá k rozvoji hrubé a jemné motoriky
- podněcuje verbální i neverbální komunikaci
- rozvíjí orientaci v prostoru
- pomáhá nácviku koncentrace pozornosti
- rozvíjí sociální citění, poznávání i složku citovou

Hipoterapie

je rehabilitace prostřednictvím koně a patří mezi nejpříjemnější formy léčebné rehabilitace. Neurologické potíže, problémy s páteří i s motorikou, ale i nemoci duše, to vše je schopen léčit speciálně vycvičený kůň za odborného vedení fyzioterapeuta.

Hipoterapie je poskytována ve spolupráci se Sdružením občanů pro pomoc zdravotně postiženým „APOLENKA“.

Logopedie

je diagnostika, terapie a prevence narušení komunikačních schopností.

Rozvíjí psychické funkce předcházející vlastní schopnosti komunikace a posiluje chuť komunikovat. Rozšiřuje aktivní a pasivní slovní zásobu, navozuje správnou výslovnost a hledá vhodný způsob alternativní a augmentativní komunikace. Zaměřuje se také na poruchy příjmu potravy.

Nejčastější diagnózy u našich žáků:

- dysartrie
- dyslalie
- dysfázie
- opožděný vývoj řeči

Pomůcky a metody:

- speciální počítačové programy řady Mentio
- didaktické programy firmy Petit
- logopedické pracoviště IBM Speech Viewer III.
- prvky z dalších terapií (orofaciální regulační terapie, myofunkční terapie, Bobath koncept, koncept Bazální stimulace, doteková terapie...)

Počet žáků v logopedické péči do 30. 6. 2008: 65 žáků.

MÍSTO	Počet žáků	Z toho	
		chlapců	dívek
škola Pardubičky	36	11	25
škola Polabiny	29	9	20
Celkem	65	20	45

Počty žáků v péči logopedů dle diagnózy:

LOGOPEDICKÉ DIAGNÓZY	Počet žáků
Dysartrie	16
Anartrie	9
Dyslalie	20
Symptomatická porucha řeči v důsledku MR	28
Vývojová dysfázie	9
Porucha plynulosti řeči (kocktavost, breptavost)	3
Mutismus	1
Jiné:	6

Individuální logopedie probíhala 1-2 x týdně po dobu 20 minut za přítomnosti osobního asistenta.

Psychorelaxace

je terapie určená především žákům s těžkým kombinovaným postižením, která přispívá k vytváření a posilování pozitivních sociálních vazeb mezi žákem a pedagogem, případně mezi členy rodiny.

POČET TERAPEUTICKÝCH INTERVENČÍ	Pardubičky	Polabiny	Nemošice	klienti SPC	Celkem:
3 x a vícekrát týdně	4	–	–	–	4
2 x týdně	13	–	–	–	13
1 x týdně	9	6	4	1	20
1 x za 2 týdny a méně často	3	–	–	–	3

Počet a intenzita terapeutických intervencí za týden:

Počty žáků dle diagnózy:

DIAGNÓZA	Komenského	Stavbařů	Nemošice	SPC	Celkem:
Lehké mentální postižení	4	1	–	–	5
Pervazivní vývojové poruchy	4	–	–	–	4
Středně těžké mentální postižení nebo těžké smyslové či tělesné postižení nebo těžká porucha dorozumivacích schopností	11	3	3	1	18
Těžké mentální postižení nebo kombinace těžkých zdravotních postižení	10	2	1	–	13



Snoezelen

is a therapy intended especially for pupils with severe combined disabilities that helps to create and strengthen positive social relations between pupil and teacher eventually members of family

NUMBER OF THERAPEUTIC INTERVENTIONS	Number of pupils:
3 x a week and more	4
2 x a week	13
1 x a week	20
1 x in 2 weeks or less	3



Music therapy

is a therapy using music and organised notes. It affects the sensual and transcendental perception.

- it is suitable for all kinds of disability
- it is attended by all pupils and clients of SVÍTÁNÍ
- it uses instruments with natural tuning

Several pupils and clients of SVÍTÁNÍ are part of a Music therapy choir with its own public performances



After school club

Open for all pupils of the school.
Capacity of 130 pupils.
In 2008 it was attended by 98 pupils.

Leisure time activities

Boccia

A game similar to petanque for disabled sportsmen that allows the pupils self-realization in sports.

Practices take place twice a week.
Parents take part in practices as assistants.

Dance club

- established in 2000
- it has 14 members (pupils and clients of SVÍTÁNÍ)
- in 2008 it performed Romantic dance with scarfs

Muzikoterapie

Muzikoterapie je léčba hudbou a organizovanými zvuky. Je to záměrná a cílevědomá terapeutická činnost působící na smyslové a nadsmyslové vnímání a prožívání. Využívá specifických hudebních forem, projevů a postupů jako terapeutických prostředků.

- je vhodná pro všechny druhy postižení, pro děti i dospělé
- účastní se jí všichni žáci Základní školy a Praktické školy SVÍTÁNÍ, klienti Denního centra SVÍTÁNÍ, o.p.s. a Tranzitního programu SVÍTÁNÍ
- využívá živé hudby a nástrojů s přirozeným laděním

Vybraní žáci a klienti SVÍTÁNÍ jsou členy Muzikoterapeutického sboru. Společně s muzikoterapeuty se aktivně podílí na vytváření hudebních pásem, se kterými vystupují a prezentují muzikoterapii veřejnosti. V roce 2008 bylo členy sboru 15 žáků a klientů.

Vystoupení muzikoterapeutického sboru v roce 2008 proběhlo v rámci akcí:

- společenský večer Noc Grácií
- Festival ProTibet
- Dětský super den
- „Zázraky světa“- Znojmo
- Veletrh celoživotního vzdělávání
- Výstava Emila Holuba - Holice

Družina

- Otevřena pro žáky školy (povinná školní docházka) bez věkového omezení.
- Provoz školní družiny: Komenského: 6.45 – 7.45 a 11.45 – 15.00 hodin
Stavbařů: 6.45 – 7.45 a 12.15 – 15.15 hodin
- Kapacita: 130 žáků.

V roce 2008 navštěvovalo školní družinu 98 žáků školy

1. STUPEŇ		2. STUPEŇ	
dívky	27	dívky	8
chlapci	38	chlapci	25
celkem	65	celkem	33

Volnočasové aktivity

Sportovní kroužek Boccia

Boccia je sportovní úprava hry petanque pro zdravotně postižené sportovce, která umožňuje žákům školy seberealizaci a sportovní vyžití.

- trénink boccii probíhá v tělocvičně školy 1x týdně
- do kroužku dochází 10 žáků
- rodiče se účastní tréninků v roli asistentů
- navázána spolupráce s TJ Košumberk

Taneční kroužek

- taneční kroužek byl založen v roce 2000
- tančí v něm 14 žáků a klientů
- v roce 2008 vystupoval s Romantickým tancem se šátky

Vystoupení tanečního kroužku:

- leden – Novoroční souznění
- březen – 16. společenský večer SVÍTÁNÍ
- květen – Abilympiáda – slavnostní zahájení
- červen – Vystoupení na akci „MOSTY“ – 9. ročník mezinárodního setkání dětí – Noc Grácií, VČD Pardubice
- říjen – Setkání ředitelů speciálních škol na Seči

Kroužek kuželníku

- kroužek funguje od dubna 2008
- navštěvuje ho 9 žáků

Turnaje:
září – Košumberský pohár

Kroužek stolního tenisu

- kroužek funguje od března 2008
- navštěvuje ho 12 žáků

Turnaje:
– Hradecká smeč
– Mistrovství Čech ve stolním tenisu ČSMP

Keramický kroužek

- kroužek funguje od listopadu 2007
- v prvním pololetí roku 2008 do něj docházelo 10 žáků
- ve druhém pololetí do něj docházelo 19 žáků
- keramika rozvíjí u žáků motoriku a estetické citění
- výrobky jsou vystavovány v areálu školy a slouží jako poděkování sponzorům

Pobyty

V roce 2008 byl pro žáky školy uspořádán letní tábor, pobyt rodičů s dětmi a pět škol v přírodě (ŠvP)

	Letní tábor	Pobyt rodičů s dětmi	ŠvP	ŠvP	ŠvP	ŠvP	ŠvP
Místo	Louňovice pod Bláníkem	Staré Splavy	Velké Losiny	Fryšava pod Žákovou Horou	RS Tesco, Skalka Česká Metuje	Hotel Medlov, Nové Město na Moravě	Harrachov
Dospělých	27	25	13	8	15	15	4
Děti	43	16	24	18	34	30	4
Termín	19.–26. 7.	17.–23. 8.	3.–7. 3.	21.–25. 4.	12.–20. 6.	4.–10. 10.	20.–23. 11.

Týmové schůzky

Partnerské a pracovní setkání rodičů a těch zaměstnanců školy (učitel, vychovatel, asistent, fyzioterapeut, ergoterapeut, logoped, psycholog, sociální pracovník), kteří pracují s dítětem. Je-li to vhodné a účelné, účastní se schůzky i žáci.

- hodnotí se stav dítěte a jeho vývoj
- vytyčují se cíle a úkoly společného snažení
- hledají se řešení problémových situací
- porovnává se situace doma a ve škole

Ve většině případů jsou tyto schůzky přínosným nástrojem komplexní péče o dítě a efektivní formou spolupráce školy s rodinou.

Pendent skittles

- active since April 2008
- attended by 9 pupils

Table tennis

- active since March 2008
- attended by 12 pupils

Pottery

- active since November 2008
- attended by 10 pupils in first term and 19 pupils in the second
- pottery helps with kinetics development and perception of aesthetics

Field trips

In 2008 a summer camp, field trip for parents with children and five field trips were organized.

FIELD TRIPS	Summer camp	Parents with children	Field trips in total
Adults	27	25	55
Pupils	43	16	110

Team meetings

Partnership and operative meetings of parents and all employees (teacher, tutor, assistant, therapists, psychologist, social worker) who work with particular pupil.

If it is suitable the pupil concerned is present, too.

In most cases these meetings are valuable instrument of complex care and effective form of school family cooperation.

Operative team meetings

During the operative team meetings the teacher, assistant, therapists and social worker meet to consult matters concerning a particular pupil.

Pointers for Team meetings are prepared here.

IT

Pupils may use the IT classroom both during lessons and leisure time. Computers are equipped with additional facilities that allow pupils who would not be otherwise able use the computers because of their handicap to work on PCs.

The school is equipped with 2 interactive boards.

All employees have their own e-mail address surname@svitani.cz



Transportation

Pupils are taken to school by three school buses. Every day the buses drive nearly 500 km (300 miles)

This service is not included in legislation of either Ministry of Education, Ministry of Labour and Social Issues or Ministry of Transportation
Capacity of the school buses is 51 pupils

Expert Services Division

- provides consulting, medical and social services
- it includes departments of Special Education Centre, Non-government Health Institution and social services

Pedagogické schůzky týmu

Na pedagogických schůzkách týmu se setkávají učitel, vychovatel, asistent, fyzioterapeut, ergoterapeut, logoped a sociální pracovník. Konzultují:

- výsledky výchovného a vzdělávacího procesu
- zdravotní a psychický stav žák
- průběh a výsledky terapií
- poskytování osobní asistence

Během pedagogických schůzek týmu vznikají podklady pro týmové schůzky.

Informační technologie

Při výuce i volnočasových aktivitách po vyučování mají žáci možnost využívat počítačovou učebnu se 7 počítači nebo počítače ve třídách. Vzdělávání v předmětu IT směřuje k poznávání a využívání informačních a komunikačních technologií (PC, e-mail, USB, digitální fotoaparát, apod.). Počítače jsou vybaveny přídatnými zařízeními, která umožňují práci i žákům, kteří nejsou schopni v důsledku svého postižení používat běžné vybavení.

- velkoplošné klávesnice
- myši s přídatnými tlačítky
- adaptéry klávesnice

Dotykové nástavce a obrazovky

- interaktivní tabule

Zaměstnanci školy mají vlastní firemní e-mailovou adresu: prijmeni@svitani.cz

Vedení školy má možnost vzdáleného přístupu na server.

Počty PC:

POČÍTAČE VYUŽÍVANÉ	Počet počítačů	Z toho připojených k internetu	Z toho notebooky
Žáky	21	21	2
Pedagogickými pracovníky	23	23	2
Nepedagogickými pracovníky	23	23	2

Doprava

Základní škola a Praktická škola SVÍTÁNÍ, o.p.s. zajišťuje každodenní svoz dětí z místa bydliště do centra aktivit. Každý den ujedou svozové autobusy téměř 500 km. Tato služba není zahrnuta v legislativě ministerstva školství, ministerstva práce a sociálních věcí, ministerstva zdravotnictví ani ministerstva dopravy.

Vozový park školy Svítání:

- autobus Mercedes (Otakárek) – 20 míst (18 dětí)
- autobus Iveco (Žluťásek) – 20 míst (18 dětí)
- Ford Transit (Beruška) – 17 míst (15 dětí)

Úsek odborných služeb

- poskytuje poradenské, zdravotní a sociální služby
- zahrnuje zařízení Speciálně pedagogické centrum, Nestátní zdravotnické zařízení a sociální služby

Nestátní zdravotnické zařízení

- poskytuje ambulantní zdravotní péči žákům školy na doporučení odborného lékaře
- dbá na komplexnost terapie - jednotlivé složky rehabilitace se vzájemně prolínají, což přispívá k ovlivnění nervového systému a zlepšování funkčních schopností žáků
- zajišťuje odbornou péči u žáků školy s nejčastějšími diagnózami:
 - dětská mozková obrna
 - lehká mozková dysfunkce
 - Downův syndrom
 - deformity nohou, skoliózy, vadné držení těla
 - poruchy jemné a hrubé motoriky
 - smyslová postižení

Fyzioterapie

Společně s ergoterapií, hipoterapií a plaváním je fyzioterapie nedílnou součástí komplexní léčebné rehabilitace. Na základě doporučení odborného lékaře fyzioterapeuté poskytují léčebné metody dle individuálního přístupu. Komplexní terapeutický přístup přispívá ke zlepšení jak manipulačních, tak lokomočních možností dítěte.

Základní metody: Reflexní lokomoce prof. Vojty
Bobath koncept

Plavání

- účastní se většina žáků v rámci hodin tělesné výchovy jednou týdně
- je pokračováním léčebné rehabilitace
- pomocí Haliwickovy metody a her ve vodě se postupně přechází k samotné výuce plavání

Ergoterapie

Je součástí komplexní léčebné rehabilitace. Rozvíjí u dětí především jemnou motoriku rukou, hrubou motoriku, sebeobslužné činnosti a poznávací funkce mozku.

Prioritou ergoterapie na naší škole je nácvik sebeobslužných aktivit (ADL)

- svlékání, oblékání
- hygiena, sebesycení
- nakupování, vaření či posílání pošty

Ergoterapeuté dbají na zajištění fyziologického sedu dítěte během celého dne.

Základní metody: Metoda Afolterové
Bobath koncept

Počty žáků v rehabilitační péči v roce 2008:

DIAGNÓZY	Chlapci	Dívky
Nemoci nervové soustavy G00 – G99	27	25
Nemoci svalové a kosterní soustavy a pojivové tkáně M00 – M99	21	9
Těhotenství, porod a šestinedělí, stavy vzniklé v perinatálním období O00 – O99 P00 – P96	4	0
CELKEM	52	34
Fyzioterapie	47	32
Ergoterapie	32	24

Non-government Health Institution

- provides the pupils with physiotherapy based on the medical recommendation
- complexity of therapy – individual parts are mutually interconnected which contributes to the impact on whole nerve system

Physiotherapy

- is a part of complex therapy. The therapists work on improvement of pupils' handling and locomotive abilities. Basic methods:

Vojta's reflexive locomotion

Bobath concept

Swimming

- attended by most of the pupils within P.E. lessons once a week
- it is a part of therapy
- using the Haliwick method and games in water the pupils gradually progress to learning the swimming itself

Occupational therapy

Part of complex therapy aimed especially at development of fine kinesis and self service etc.

Priority is the practice of self service activities

- Dressing, undressing
- Hygiene
- Shopping, cooking

Basic methods:

- Afolter method
- Bobath concept



Social Services

Social therapeutic workshop Transit Programme SVÍTÁNÍ

- established in 2006 thanks to the support of EU
- the premises where it operates were built from a project realized by the city of Pardubice within the Regional Operational Programme
- introduction and expansion of Transit Programme was financially supported by the Regional Operational Programme via two separate projects
- it is a social service – Social therapeutic workshop
- it is provided free of charge excluding the board expenses

Mission:

is to support clients with mental and combined disabilities in an building independency in everyday life using the practical training of social and working abilities

Targets of services provided:

is to help the clients gain and develop their abilities which leads to their integration into the society

1. – development of social abilities
 - self care
 - communication
 - personality development
 - integration
2. – development of working abilities
 - meals
 - keeping greens
 - cleaning
 - crafts

Target group:

People with mental and combined disabilities in the age of 16 to 64 years of age

Services provided

- help with personal hygiene or creating of suitable conditions
- providing food
- training of abilities connected to one's self care, soběstačnost and other activities leading to ones integration
- help with development of basic working abilities

Sociální služby

Sociálně terapeutické dílny Tranzitní program SVÍTÁNÍ

- vznikl v září 2006
- prostory, ve kterých působí, byly vybudovány v rámci projektu „Vybudování a komplexní péče těžce zdravotně postižených dětí a mládeže“, který realizovalo Statutární město Pardubice v rámci Společného regionálního operačního programu, opatření 3.1 Infrastruktura pro rozvoj lidských zdrojů v regionech
- zavedení Tranzitního programu bylo financováno z projektu „Speciální školy SVÍTÁNÍ – rozvoj praktických a komunikačních dovedností osob se zdravotním a mentálním postižením“, jeho rozšíření pak z projektu „Učíme se pracovat!...“
- Oba projekty byly finančně podpořeny ze Společného regionálního operačního programu.

Projekty byly ukončeny k 30. 4. 2008

Veřejný závazek Tranzitního programu SVÍTÁNÍ

Tranzitní program SVÍTÁNÍ je sociální služba – sociálně terapeutické dílny podle § 67 zákona č. 108/2006 Sb., o sociálních službách. Podle § 72 je poskytována bez úhrady, s výjimkou § 67, odst. 2 písm. b) poskytnutí stravy nebo pomoc při zajištění stravy.

Služba je registrována od 1. 7. 2008 pod identifikátorem 3946219.

Poslání

Posláním Tranzitního programu SVÍTÁNÍ je podporovat klienty s mentálním a kombinovaným postižením k samostatnosti v běžném životě praktickým nácvikem sociálních a pracovních dovedností.

Cíle poskytované služby

Cílem poskytované služby je získání a rozvoj schopností a dovedností klientů, které vedou k jejich začlenění do společnosti v oblasti

1. – sociálních dovedností
 - péče o vlastní osobu
 - komunikace
 - rozvoj osobnosti klienta
 - začleňování klienta do společnosti
2. – pracovních dovedností
 - stravování
 - údržba zeleně
 - úklidové práce
 - řemeslné techniky

Cílová skupina

Lidé s mentálním a kombinovaným postižením

- ve věku od 16 do 64 let
- se stupněm závislosti na pomoci jiné fyzické osoby I, II, III
- bez přiznaného stupně závislosti na pomoci jiné fyzické osoby
- převážně s bydlištěm v Pardubicích a v okolí

Rozsah poskytované služby

- pomoc při osobní hygieně nebo poskytnutí podmínek pro osobní hygienu
- poskytnutí stravy nebo pomoc při zajištění stravy
- nácvik dovedností pro zvládnání péče o vlastní osobu, soběstačnosti a dalších činností vedoucích k sociálnímu začlenění
- podpora vytváření a zdokonalování základních pracovních návyků a dovedností

Principy poskytované služby

1. Individuální přístup
 - respektuje osobnost klienta, jeho specifické potřeby a přání
2. Partnerský a rovný přístup
 - respektuje klienta se všemi jeho právy a povinnostmi
 - zájmy jednotlivého klienta nejsou upřednostňovány před zájmy ostatních
3. Aktivizace klienta
 - podpora při získávání nových dovedností klienta
 - posilování samostatnosti klienta, které vede k nezávislosti na poskytované službě
4. Kvalita a bezpečnost služby
 - profesionální přístup a týmová spolupráce kvalifikovaných pracovníků
 - využívání osvědčených i nových metod práce
 - ochrana klientova práva na soukromí a důvěrnost jeho sdělení

Kritéria pro přijetí

1. Lze přijmout zájemce
 - s mentálním a kombinovaným postižením
 - ve věku od 16 do 64 let
 - se stupněm závislosti na pomoci jiné fyzické osoby I, II, III
 - bez stupně závislosti na pomoci jiné fyzické osoby

Poskytovatel si vyhrazuje právo

- přijmout zájemce se stupněm závislosti na pomoci jiné fyzické osoby III na dobu určitou, maximálně 6 měsíců
 - přijmout maximálně 2 zájemce odkázané na mechanický či elektrický vozík s ohledem na bezpečnost, zachování kvality služby, z provozních a personálních důvodů
2. Nelze přijmout zájemce
 - se stupněm závislosti IV
 - pokud žádá o službu, která není poskytována
 - pokud je naplněna kapacita
 - vyžadujícího poskytování aktuální zdravotní péče v lůžkovém zařízení
 - s infekčním onemocněním s ohledem na zajištění bezpečnosti stávajících klientů, z provozních a personálních důvodů a s ohledem na zachování kvality služby
 - s úplnou slepotou, hluchoněmého, hluchoslepého a neslyšícího z důvodů bezpečnosti, z provozních a personálních důvodů a s ohledem na zachování kvality služby

Kapacita, forma, místo poskytování a provozní doba

Kapacita služby: 10 klientů
Forma: ambulantní
Místo poskytování: Základní škola a Praktická škola SVÍTÁNÍ, o.p.s.
Komenského 432, 530 03 Pardubice
Doba poskytování služby: pondělí až pátek od 8 do 15 hodin
Provozní doba Tranzitního programu SVÍTÁNÍ: pondělí až pátek od 7,30 do 16 hodin

Kontaktní údaje

Adresa: Základní škola a Praktická škola SVÍTÁNÍ, o.p.s.
Tranzitní program SVÍTÁNÍ, Komenského 432, 530 03 Pardubice
Telefon, fax: 466 049 911, 466 651 851
IČ: 25916092
Číslo účtu: 36134561/0100
E-mail: tranzitni.program@svitani.cz
Webové stránky: www.svitani.cz
Kontaktní osoba: Hana Benešová
Telefon: 466 049 923, 466 049 919, 739 919 536
E-mail: benesova@svitani.cz

Principles:

- individual approach
- equal approach
- activation of a client
- quality and safety of the provided services



Capacity:

Capacity: 10 clients
Form: in-house care
Place: Primary school and Practical School SVÍTÁNÍ
Opening hours: mon–fri, 8am - 3pm

Contact:

tel: +420 466 049 923
+420 466 049 919
GSM: +420 739 919 536
fax: +420 466 651 851

e-mail: tranzitni.program@svitani.cz

Service is provided in agreement with the client's individual goal which s/he wants to reach through his/her individual plan

Staff

- 5 employees
- all employees working in the field of social services do have the required education



Sociální služba je poskytována

- v souladu s osobním cílem klienta, kterého chce prostřednictvím sociální služby dosáhnout, osobní cíl je realizován formou individuálního plánu klienta,
- v závislosti na schváleném denním rozvrhu činností, se kterým klient vyjádří souhlas

Využití služby Tranzitní program SVÍTÁNÍ v roce 2008:

Počet klientů	V roce 2006	V roce 2007	V roce 2008	
	8	13	před zaregistrováním sociální služby 1. 7. 2008 10	po zaregistrování sociální služby 1. 7. 2008 9

Pracovní tým

- v roce 2008 tvořen 5 zaměstnanci
- od 2. 6. 2008 došlo ke změně názvu pracovní pozice kontaktní pracovník na vedoucí sociálních služeb
- 3 pracovníci absolvovali kvalifikační kurz „Pracovník v sociálních službách – kombinovaná forma vzdělávání“, ve dnech 28. 7 – 25. 8. 2008, rozsah 188 hodin
- všichni pracovníci v sociálních službách splňují odbornou způsobilost

Účast Tranzitního programu SVÍTÁNÍ na akcích v roce 2008

Kontakty klientů s novým sociálním prostředím, nové sociální situace

- květen – Bambiriáda, účast 5 klientů
– Bowling, účast 7 klientů
– Výlet do obory, účast 8 klientů
- červen – Výlet ZOO Zlín, účast 8 klientů
– Výlet do Prahy, účast 9 klientů
– Den her, účast 7 klientů
– Výlet po Labi parníkem Arnošt, účast 7 klientů
- září – Návštěva Tyflocentra, účast 9 klientů
- říjen – Vlák plný úsměvů, účast 7 klientů
– Den otevřených dveří v Domově pod Kuňkou, účast 7 klientů
- prosinec – Bowling, účast 9 klientů
– Vánoční besídka v TP, účast 9 klientů.

Prezentace TP (komunikace, vyjadřování)

- únor – Den otevřených dveří, účast 9 klientů
- září – Propagace služby v rámci Týdne pro duševní zdraví – Trh psychosociálních služeb, Pardubice, Perštýnské náměstí, účast 2 klienti
– Den otevřených dveří, účast 9 klientů
- říjen – Kulatý stůl k dalšímu vzdělávání a zaměstnávání handicapovaných, pořádal Pardubický kraj, účast 4 klienti
- listopad – Setkání SPC Pardubického kraje, prezentace sociální služby, účast 9 klientů
- prosinec – Setkání pracovníků sociálních odborů, účast 8 klientů

Prezentace činností v oblasti pracovních dovedností klientů

- březen – Velikonoční jarmark, účast 3 klienti
- listopad – Workshop adventní věnce, účast 9 klientů
- prosinec – Vánoční jarmark, účast 6 klientů **Volnočasová nabídka**
- březen – 16. Ples SVÍTÁNÍ, účast 2 klienti
- červen – Noc Grácií, účast 4 klienti
- říjen – Koncert Svítání pro SVÍTÁNÍ, účast 2 klienti
- prosinec – Besídka pro klienty, rodiče a zaměstnance, účast 9 klientů

Osobní asistence

Veřejný závazek osobní asistence

Osobní asistence je sociální služba podle § 39 zákona č. 108/2006 Sb., o sociálních službách, je registrována od 1.7.2007 pod identifikátorem 7509221.

Osobní asistence je poskytována v přirozeném sociálním prostředí osob a zahrnuje základní činnosti stanovené pro tuto službu zákonem o sociálních službách.

Poslání

Posláním osobní asistence je poskytovat žákům s kombinovaným postižením podporu a pomoc v činnostech, které nemohou vykonávat samostatně, při rozvoji osobnosti, vzdělávání a uspokojování sociálních potřeb.

Cíle

1. Umožnit žákům vykonávat činnosti, které jsou přiměřené jejich věku, a běžné úkony péče o vlastní osobu, které vzhledem ke svému zdravotnímu stavu nejsou schopni vykonávat samostatně.
2. Podporovat žáky v rozvoji jejich schopností a dovedností v rámci výchovných, vzdělávacích a aktivizačních činností.
3. Umožnit žákům získávat sociální dovednosti, kontakty a kolektivní návyky v přirozeném prostředí školy.

Cílová skupina

Žáci Základní školy a Praktické školy SVÍTÁNÍ, o.p.s. s kombinovaným postižením se stupněm závislosti na pomoci jiné fyzické osoby I – IV.

Rozsah poskytování služby

- pomoc při zvládnutí běžných úkonů péče o vlastní osobu
- pomoc při osobní hygieně
- pomoc při zajištění stravy
- pomoc při zajištění chodu domácnosti
- výchovné, vzdělávací a aktivizační činnosti
- zprostředkování kontaktu se společenským prostředím
- pomoc při uplatňování práv, oprávněných zájmů a při obstarávání osobních záležitostí

Principy (zásady)

1. Individuální a rovný přístup
 - respektování osobnosti žáka a jeho specifických potřeb
 - akceptace schopností a dovedností žáka
 - zájmy jednoho žáka nejsou upřednostňovány před zájmy ostatních
2. Aktivizace žáka
 - podpora samostatnosti žáka
 - zapojení žáka do běžných aktivit
 - začleňování žáka do kolektivu vrstevníků
3. Týmová spolupráce
 - úzká spolupráce žáka, asistenta, učitele, vychovatele, zákonných zástupců / opatrovníků
 - spolupráce s odborníky (logoped, ergoterapeut, fyzioterapeut, aj.)
4. Kvalita služby
 - profesionální přístup pracovníků
 - využívání inovativních metod a způsobů práce s žákem
 - další vzdělávání pracovníků

Kritéria poskytnutí služby

Služba osobní asistence je poskytována

- žákům Základní školy a Praktické školy SVÍTÁNÍ, o.p.s. s kombinovaným postižením
- se stupněm závislosti na pomoci jiné fyzické osoby I – IV

Personal assistance

- is a social service registered since 1st July 2007
- it is provided in the social environment natural to its clients and it includes all basic activities specified for this service by the Social Services Act.

Mission:

- provide pupils with combined disabilities with help in activities that they cannot perform independently during the process of personality development, education and meeting their social needs

Targets:

- allow pupil to perform activities adequate to their age, and common self-care activities that they are, because of their disability, unable to perform on their own
- support pupils in development of their abilities via the process of education and activation
- allow pupils to gain social abilities, contacts and habits acceptable in group in the school environment

Target group:

- pupils of Primary school and Practical school SVÍTÁNÍ, P.B.O. with combined disabilities who are dependent on help of others

Service includes:

- help with everyday self care
- help with personal hygiene
- help with meals
- help with housework
- educational and initiative activities
- help with exercising one's rights and rightful claims

Principles:

1. Individual approach
2. Activation
3. Team work
4. Quality of the service provided



Criteria for the service providence

- service is provided with a respect to the safety and quality of the service, operational and staff conditions
- personal assistant is provided for the needs of pupils within a class
- a single assistant is not guaranteed for particular class

Capacity:

Capacity: 125 pupils (one assistant works with more than one pupil)

Place: primary School and Practical School SVÍTÁNÍ – all year long, school days while the pupils are present at school, during the transportation and school organised events

Form: field service

Contact:

tel: +420 466 049 911
+420 466 049 917
GSM: +420 736 753 651
fax: +420 466 651 851

e-mail: hanzlikova@svitani.cz

In July and August 2008 sixteen personal assistants participated in qualification course „Employee in Social services“ All assistants passed the exams and have a required education



Kritéria realizace služby

- Poskytovatel s ohledem na bezpečnost, kvalitu služby, z provozních a personálních důvodů
- přiděluje osobního asistenta do třídy k žákům, kteří jsou závislí na pomoci jiné fyzické osoby
 - nezaručuje stálého osobního asistenta

Službu nelze poskytnout

- pokud zájemce nespĺňuje kritéria pro poskytnutí služby
- pokud je kapacita služby naplněna

Kapacita, místo, forma, úhrada za službu

Kapacita služby: 125 žáků

Osobní asistent pracuje u více žáků na základě smlouvy o poskytnutí sociální služby.

Místo poskytování: Základní škola a Praktická škola SVÍTÁNÍ, o.p.s.

– celoročně, ve dnech školního vyučování při pobytu žáka ve škole, svozové dopravě a při školních akcích a ve dnech školních prázdnin dle dohody

Úhrada za službu: dle platného ceníku

Forma služby: terénní

Kontaktní údaje

Adresa: Základní škola a Praktická škola SVÍTÁNÍ, o.p.s.
Komenského 432, 530 03 Pardubice

Telefon: 466 049 911

Fax: 466 651 851

IČ: 259 16 092

Číslo účtu: 3613 45 61/0100

Kontaktní osoba:

Mgr. Jana Hanzlíková

Telefon: 736 753 651, 466 049 917

E-mail: hanzlikova@svitani.cz

Web: www.svitani.cz

Aktuální činnosti osobní asistence v roce 2008

V měsíci červenci a srpnu 2008 absolvovalo 16 osobních asistentů kvalifikační kurz „Pracovník v sociálních službách – kombinovaná forma vzdělávání“ v rozsahu 188 hodin. Všichni osobní asistenti úspěšně složili závěrečné zkoušky a získali osvědčení o kvalifikaci dle akreditace MPSV ČR. Monitoring asistentů:

Osobní asistenti k 30. 6. 2008	21
Osobní asistenti k 31. 12. 2008	25
Pedagogičtí asistenti k 30. 6. 2008	17
Pedagogičtí asistenti k 31. 12. 2008	18
Asistenti z jiných organizací	4
Odešli v roce 2008	8
Nastoupili v roce 2008	9
Počet klientů k 31. 12. 08	94

Speciálně pedagogické centrum SVÍTÁNÍ¹

- poskytuje dětem, mládeži a dospělým lidem s kombinovaným postižením speciálně pedagogické, sociální a psychologické poradenství a péči s cílem podpořit rozvoj jejich osobnosti a zapojení do společnosti
- zajišťuje své služby ambulantně nebo v terénu – v rodinách, školách, školských zařízeních, dětských domovech nebo v domovech pro zdravotně postižené
- působí na území Pardubického kraje, v regionu Pardubice, Chrudim a Ústí nad Orlicí

Cílová skupina:

klienti s kombinovaným, tělesným nebo mentálním postižením, s vadami řeči a autismem

Standardní služby SPC poskytují:

- speciální pedagožky
- klinická psycholožka
- sociální pracovnice
- logopedka
- autistická koordinátorka

Klienti SPC

K 30. 9. 2008 bylo v péči SPC celkem 363 klientů.

Rozdělení klientů dle typu zdravotního postižení

Klienti s kombinovaným postižením	282
Klienti s tělesným postižením	13
Klienti s vadami řeči	26
Klienti s autismem (bez dalšího zdravotního postižení)	33
Klienti s mentálním postižením	9
Celkem	363

Rozdělení klientů dle zařazení do typu škol:

Děti integrované v běžných MŠ	49
Děti ve speciálních MŠ	8
Žáci integrovaní v běžných ZŠ	96
Studenti integrovaní v SŠ	4
Žáci ve speciálních školách a třídách	150
Studenti ve speciální škole střední	25
Děti předškolního věku, které nenavštěvují školské zařízení	31
Celkem	363

Přehled činností SPC k 30. 9. 2008:

ČINNOSTI	Celkem	Ambulantně	V terénu
Individuální činnost pro klienty	2 288	1 497	791
Z toho komplexní vyšetření	104	74	30
Z toho speciálně pedagogická vyšetření a intervence	1 251	806	445
Z toho sociálně právní poradenství	608	426	182
Z toho konzultace k individuálně vzděl. plánům	146	52	94
Skupinové činnosti s klienty	21	20	1
Služby pedagogům	557	206	351
Poradenské činnosti zákon. zástupcům	748	519	229
Odborné podklady pro vzdělávací opatření	435	–	–

¹ Organizace a činnost SPC je v souladu s vyhláškou MŠMT č. 72/2005 Sb. v platném znění o poskytování poradenských služeb ve školách a školských poradenských zařízeních, se zákonem č. 561/2004 Sb. Školský zákon i dalších platných právních předpisů a vychází z filosofie celé organizace. SPC je členem Asociace pracovníků SPC ČR.

Special Educational Centre

- provides children, young adults and adults with combined disabilities with special educational, social and psychological consulting and care with the aim to support their personality development and integration
- provides both in-house and field services (in families, schools, schooling institutions, orphanages or institutions for the disabled)
- operates in the area of Pardubice Region

Target group:

Clients with combined physical or mental disabilities, speech disabilities or autism

SPC services are provided by:

Special education teachers
Psychologist
Social worker
Speech therapist
Autism coordinator

Clients

By 30th September 2008 SPC took care of 363 clients.



Regular SPC activities

- care of pre-school children aimed at abilities development in the area of knowledge, speech, locomotion, social skills and self care
- processing of complete records for the decision making concerning pupils' placement to school
- examine children's maturity for schooling
- special education and social counselling, consultations in families
- counselling concerning the integration to common nursery and primary schools
- psychological care
- social care
- tuition during the individual form of education within home schooling system
- information for parents, teachers and public by the means of consultations, lectures, workshops, etc.



Pravidelné aktivity SPC:

- pravidelná péče o předškolní děti s využitím programu PORTAGE zaměřená na stimulaci a rozvoj schopností a dovedností dítěte v oblasti vědomostí, řeči, motoriky, sociálních dovedností a sebeobsluhy
- zpracování kompletních podkladů k rozhodnutí o zařazení dítěte nebo žáka do školského zařízení
- posouzení vývoje a schopností dítěte, posouzení školní zralosti
- speciálně pedagogické diagnostiky
- speciálně pedagogické a sociální poradenství a konzultace v rodinách
- poradenství a péče při integraci do běžné MŠ a ZŠ (poradenství při výběru vhodné školy, metodické vedení učitele a asistenta, zajištění příslušné dokumentace atd.)
- psychologická péče
- sociální péče (základní soc.poradenství, řešení problémů v rodinách, jednorázové poradenství, dlouhodobá)
- výuka při individuální formě vzdělávání v domácím prostředí, v domovech pro zdravotně postižené, dětských domovech atd.
- informace pro rodiče, pedagogy a veřejnost formou konzultací, přednášek, seminářů, diskuzí

Další aktivity SPC:

Návazné aktivity projektu MŠMT zaměřeného na klienty s poruchou autistického spektra

SPC se účastní návazných aktivit celostátního projektu „Systém poradenských služeb pro klienty s poruchami autistického spektra v ČR“.

V roce 2008 proběhlo školení autistických koordinátorek na téma bazální stimulace a ka-zuistický seminář.

Zapojení v poradním sboru odboru školství

Vedoucí SPC je členem „Poradního sboru odboru školství, mládeže a sportu pro činnost a koordinaci poradenských zařízení na území Pardubického kraje“.

V roce 2008 se spolupráce jednotlivých členů sboru týkala zejména statistického vykazování klientů a činností školských poradenských zařízení, řešení zajišťování asistence pedagoga a dále připomínkováním právních předpisů ve školství.

Zapojení do aktivit „Týdne pro duševní zdraví 2008“.

V rámci „Týdne pro duševní zdraví“ organizovalo SPC Den otevřených dveří ve Speciálně pedagogickém centru v budově školy.

Již potřetí se účastnilo akce „Trh psychoslužeb“, která proběhla na Perštýnském náměstí. Cílem této akce bylo zajistit informovanost veřejnosti o službách, které poskytují jednotlivé organizace lidem v oblasti péče o duševní zdraví.

SPC v roce 2008 realizovalo:

- vzdělávací akci „Kulatý stůl s PhDr. Lidmilou Pekařovou“ na téma „Agresivita dětí a mládeže“
- kulatý stůl „Zimní setkání“ zaměřený na problematiku žáků s poruchou autistického spektra
- cyklus navazujících školení pro PPP na téma „Poruchy autistického spektra a jejich speciálně pedagogická diagnostika“, „Speciálně pedagogický přístup u žáků s PAS“ a „Aspergrův syndrom“
- přednášku pro výchovné poradce na téma „ Integrace zdravotně postiženého dítěte do ZŠ“, „ Poruchy autistického spektra“
- setkání s pracovníky Speciálně pedagogického centra Hradec Králové zaměřené na předávání zkušeností v oblasti integrací žáků se zdravotním postižením do běžných MŠ a ZŠ
- setkání pracovníků Speciálně pedagogických center Pardubického kraje a zástupců Krajského úřadu Pardubického kraje, odboru školství
- přednášku pro pedagogy a rodiče dětí s autismem na téma „Poruchy autistického spektra a péče o žáka s PAS v ZŠ“
- přednášky a diskuse pro učitele, vychovatele a rodiče na téma „Integrace dětí se zdravotním postižením do běžných škol“, které probíhaly na konkrétních školách

- přednášku na téma „Škola jako poskytovatel sociálních služeb“ v rámci konference s mezinárodní účastí s názvem „Aktuální otázky sociální politiky 2008 – teorie a praxe.“
- „ 2. zimní setkání“ – přednášku spojenou s diskusí a ukázkou praktických pomůcek pro rodiče a pedagogy integrovaných žáků
- dny otevřených dveří

Absolvované kurzy, semináře, konference:

- Mezinárodní speciálně pedagogická konference na téma „Dobrá diagnostika – předpoklad dobrého vzdělávání“ v rámci Poradenských dnů pracovníků SPC.
- Kulatý stůl s PhDr. Pekařovou na téma „Agresivita dětí a mládeže“.
- semináře v rámci projektu „Novou cestou k novému zákonu“, který je podpořen z Fondu evropské unie – semináře vztahující se ke standardům kvality sociálních služeb.
- Instruktivní, simulačně-tréninkové vzdělávací semináře: „Úvod do systému managementu kvality sociálních služeb“, „Zaostřeno na procesy“, „ Dokumentace v kostce“.
- Psychoterapeutické semináře – „Rodinná terapie u dětí“ – MUDr. Radonová.
- Konference nestátních neziskových organizací Pardubického kraje s tématem „Hrozí hromadné rušení občanských sdružení?“
- Kulatý stůl na téma „Změny zákona o sociálních službách č. 108/2006 Sb.“
- Konference k pětiletému výročí působení Střediska rané péče v Pardubicích na téma „Zdravotní a sociální aspekty v péči o dítě se speciálními vzdělávacími potřebami raného věku“
- „Setkání organizací působících v sociální oblasti v Pardubicích“ pořádané Magistrátem města Pardubic, odboru komunitních služeb – Zákon č. 108/2006 Sb. a jeho dopad na organizace působící v sociální oblasti
- Konference k projektu „Rozvoj sociálních služeb – více pracovních příležitostí pro nezaměstnané“ spolufinancovaného Evropským sociálním fondem
- Kurz pro ředitele SPC „Psaní zpráv, role informovaného souhlasu |“
- Školení k Epilepsii pro pracovníky Základní školy a Praktické školy SVÍTÁNÍ, o.p.s.
- Mezinárodní konference „Vzdělávání žáků s mentálním postižením – konfrontace se zkušenostmi v Baden – Wurttembergu“
- Konference s mezinárodní účastí „V. Hradecké dny sociální práce“
- Semináře tvořivé školy na téma „Činnostní učení v matematice“
- Konference „Aktuální otázky sociální politiky 2008 – teorie a praxe“ pořádaná Fakultou ekonomicky správné Univerzity Pardubice
- Pracovní porada krajských koordinátorů pro autismus
- Kurz „Portage“
- Kurz „Bazální stimulace“ v rámci setkání krajských autistických koordinátorů
- Konference „Posílení individuálních kompetencí sociálních pracovníků“ pod záštitou Magistrátu města Pardubic
- Seminář „ Zvládání rizikových situací“



Projekty a nadační příspěvky

Poskytovatel dotace/ grantu	Název projektu/žádosti o dotaci	Účel projektu	Přiznaná dotace
NROS, Pomozte dětem	Pojďte pejska pohladit a bude vám hnedka líp	zajištění canisterapie pro žáky Základní školy a Praktické školy SVÍTÁNÍ, o.p.s.	90 400,00 r. 2007 částka 40.164,00 r. 2008 částka 50.236,00
MPSV	Osobní asistence SVÍTÁNÍ	zajištění osobní asistence ke zdravotně postiženým dětem	1 752 000,00
MŠMT	Financování asistentů pedagoga pro žáky se zdravotním postižením v roce 2008 (18 asistentů)	zajištění asistentů pedagoga pro žáky se zdravotním postižením v rámci vzdělávání	1 800 000,00
Krajský úřad Pk	Včasná socializace dětí s kombinovanými vadami	zajištění osobní asistence ke zdravotně postiženým dětem	700 000,00 200 000,00
Krajský úřad Pk	Tranzitní program SVÍTÁNÍ	personální a provozní zajištění chodu sociálně–terapeutických dílen Tranzitní program SVÍTÁNÍ	400 000,00 800 000,00
Majetková správa a delimitační unie odborových svazů Praha	Ozdravný pobyt – škola v přírodě Medlov (strava a ubytování 45 osob)	financování ozdravného pobytu pro žáky školy	66 540,00
Krajský úřad Pk	Osobní asistence pro handicapované děti	zajištění osobní asistence ke zdravotně postiženým dětem	195 000,00 600 000,00

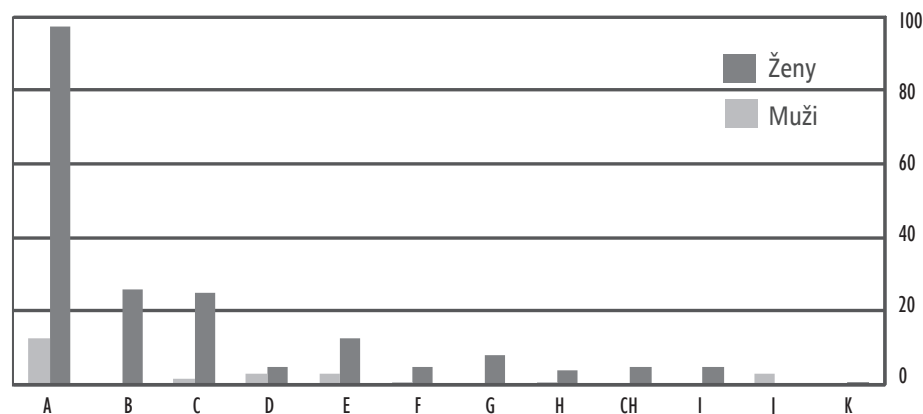
Staff

			Left in 2007	Employed in 2007	Women	Men
Headmistress	1	0	0	0	1	0
Transport	3	0	0	0	0	3
SPC	5	1	3	5	5	0
Admin	5	2	1	5	5	0
Transit. Prog.	5	1	1	4	1	1
Non-govern. Health Inst	8	0	0	8	0	0
Chairs	6	1	1	5	1	1
Teacher asist.	16	2	2	13	3	3
Tutors	8	0	0	5	3	3
Personal asist.	27	5	9	25	2	2
Teachers	26	5	6	26	0	0
Total	110	17	23	97	13	13

Pracovní kolektiv

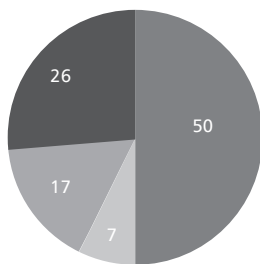
		Odchod	Příchod	Ženy	Muži
Ředitelka (K)	1	0	0	1	0
Doprava (J)	3	0	0	0	3
SPC (I)	5	1	3	5	0
Administrativa (CH)	5	2	1	5	0
Tranzitní pr. (H)	5	1	1	4	1
NZZ (G)	8	0	0	8	0
Úklid (F)	6	1	1	5	1
Asistent pedagoga (E)	16	2	2	13	3
Vychovatel(D)	8	0	0	5	3
Osobní asistent (C)	27	5	9	25	2
Učitel (B)	26	5	6	26	0
Celkem (A)	110	17	23	97	13

Počty zaměstnanců

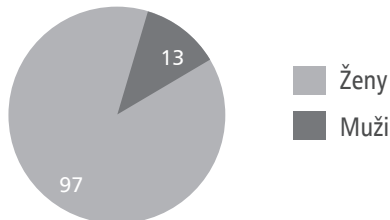


Poměr zaměstnanců

		Z toho žen	
Pedagogičtí pracovníci	55	49	
Zdravotničtí pracovníci	8	8	
Nepedagogičtí pracovníci	18	13	
Pracovníci v sociálních službách	29	27	
Celkem	110	97	



Poměr mužů a žen



Účast zaměstnanců na odborném vzdělávání, školení, seminářích a konferencích v roce 2008

Odborné vzdělávání a školení – vícedenní	Počet osob
Standardy kvality sociálních služeb	1
Personální řízení	1
Školení hodnotitelů projektů	2
Léčba idiopatické skoliózy metodou aktivní segmentální centrace	3
Kineziologie pohybu	1
Bazální programy ve fyzioterapii	4
Psychomotorika	4
Sociální dovednosti pomocí interakčních cvičení	2
Kurz S-E-T	1
Bobath koncept pro děti s diagnózou DMO	3
Základní principy metody R. Brunkow	1
Jak napsat úspěšnou žádost o dotaci z fondu EU	2
Setkání pracovníků SPC	2
Orofaciální regulační terapie	1
Konference Ergoterapie	1
Úvod do managementu kvality sociálních služeb	3
Zaostřeno na procesy (Procesní přístup v zařízeních sociálních služeb)	3
Večerní škola manažerské informatiky	4
Dokumentace v kostce	4

Zahraniční stáže	počet osob
25. – 29. 4. Pedagogicko-psychologické a kariérové poradenství, Švýcarsko	1

Vzdělávání zaměstnanců:

OBLAST	výchova a vzdělávání	rehabilitace a ergoterapie	muzikoterapie	logopedie	výchovné poradenství	sociální management	BOZP, PO	
Počet vyslaných osob	41	25	3	2	1	31	41	4
Počet seminářů, kurzů, konferencí	21	14	1	2	1	17	20	1

Education, lectures and workshops attended by the employees in 2008

In 2008 the employees attended number of both long term courses and short workshops or lectures to improve their expertise or management skills

They also participated on one foreign internship

Semináře, konference – jednodenní		Počet osob
leden	II. Janskolázeňské sympozium DMO	5
	Hledání a hodnocení pohybové funkce – kineziologické rozbory	3
	Agresivita dětí a mládeže a co s ní – kulatý stůl	10
únor	Interaktivní tabule	2
	Mezinárodní konference „Plánování sociálních služeb v Pardubickém kraji“	3
	Konference k projektu Posílení individuálních kompetencí sociálního pracovníka	1
březen	Hudební dílna – Hudba a zvířátka	1
duben	Vnitřní předpisy	1
	Konference: Hrozí hromadné rušení občanských sdružení	3
	Učíme se hrou	1
	Organizační a pracovní řád	6
	Střednědobý plán rozvoje sociálních služeb v Pardubickém kraji	1
	Předtaneční výchova	2
	Zvířátka a řemesla v písni, tanci, ve hře a v pohádce	2
	Projevy symptomů autismu	1
květen	Změny zákona o sociálních službách č. 108/2006 Sb. s poslankyní A. Páralovou	1
	Použití a vyúčtování státní dotace na poskytování sociálních služeb 2008	1
	Globální granty realizované v rámci OP VK	1
	Dysgrafie a dyspraxie ve školním věku	1
	Setkání organizací působících v sociální oblasti v Pardubicích	1
	Mezinárodní muzikoterapeutická konference	3
	Rozvoj percepčních a komunikačních dovedností u dětí	1
	Alternativní způsoby komunikace	1
září	Psychoterapeutický seminář – „Rodinná psychoterapie“	1
říjen	BOZP a PO pro vedoucí pracovníky	4
	Zákoník práce	2
	Týrání a zneužívání dětí, domácí násilí	1
	Interaktivní tabule	3
	Interaktivní tabule – praktické školení	10
	Kvalita života po poranění mozku	1
	Cvičení pro rozvoj pozornosti	1
	Forum před volbami na téma neziskový sektor	2
	Setkání s inspektory sociálních služeb	2
	Kulatý stůl k dalšímu vzdělávání a zaměstnávání handicapovaných osob	2
	10. krajská konference NNO „Partnerství a spolupráce“	2
listopad	Cestička do školy aneb budou z nás školáci	1
	Aktuální změny právních předpisů ve školské praxi	1
	Pletení z proutí	1
	Stabilita v pohybovém systému	1
prosinec	Konzultační schůzka nad školským vzdělávacím programem pro ZŠ speciální	2

Autoevaluační činnost v roce 2008

V rámci tvorby školního vzdělávacího programu je cílem organizace hodnotit činnost každé dva roky.

2006 – proběhlo první hodnocení

2007 – příprava na sebehodnocení v roce 2008

2008 – proběhlo sebehodnocení za období září 2006 – červen 2008 v následujících oblastech (podoblastech) podle modelu zvyšování kvality školy ve smyslu vyhlášky MŠMT ČR 15/2005 Sb.

Self evaluation activities in 2008

The school educational programme set the objective of organisation self evaluation to be processed every other year.

2006 – first self evaluation was processed

2007 – preparations for self evaluation in 2008 was processed

2008 – self-evaluation was processed for the period September 2006 – June 2008 in agreement with model of quality improvement at schools

Oblast	Podoblast	Dosažená úroveň	Návrhy na opatření
Podmínky ke vzdělávání	Lidské zdroje	úroveň dobrá	<ul style="list-style-type: none"> – výchovný poradce a metodik prevence dokončí požadovanou kvalifikaci v průběhu měsíce června 08 – do systému hodnocení a sebehodnocení je třeba zapojit i asistenty, pracovníky kanceláří a ostatní nepedagogické pracovníky – je nutné proškolit osobní asistenty během prázdnin 08 – je nutné proškolit asistenty pedagoga – je nutné zavést opatření pro předcházení stresu a syndromu vyhoření – vybudovat v Pardubičkách venkovní hřiště pro míčové sporty a hřiště s průlezkami pro relaxaci a rozvoj motoriky – zkvalitnit čerpání dle zdrojů, nastavit parametry dle zdrojů, efektivnější finanční plánování
	Materiální zdroje	úroveň velmi dobrá	
	Finanční zdroje	úroveň dobrá	
Průběh vzdělávání	Charakteristika učících se	úroveň velmi dobrá	<ul style="list-style-type: none"> – zvýšit osvětu zaměstnanců pro ztotožnění se s cíli ŠVP, školy a vizemi organizace – do školního řádu doplnit informace o hygieně (ostříhané nehty, čisté spodní prádlo, vši...), o včasném příchodu do školy, o zodpovědnosti rodičů za své dítě při akcích školy, o tom, že dítě dochází do školy jen pokud je zdravo – zvýšit četnost porad vedení a zkrátit jejich délku – zavést pedagogické schůzky týmů mezi pedagogickými radami – stále žákům připomínat, na koho se mohou obracet v případech svých problémů – snížit absenci zaměstnanců
	Cíle a školní vzdělávací program	cíle a školní vzdělávací program jsou v souladu	
	Organizace vzdělávacího procesu	úroveň dobrá	
	Vzdělávací proces	úroveň velmi dobrá	
Kultura školy	Podpora školy žákům	úroveň velmi dobrá	<ul style="list-style-type: none"> – nadále informovat všechny rodiče o akcích školy a přes děti působit, aby jejich aktivita vzrostla – v 6. ročnících je třeba pracovat na portfoliu – na měsíčních pedagogických schůzkách týmů třídy mezi pedagogickými radami, bude tým hovořit o jednotlivých žácích a vyhodnocovat situace do příloh RIP – zaměřit se na včasné kariérové poradenství žáků pro rodiče, týmové řešení dalšího profesního uplatnění žáků – v týdenních schůzkách učitelů a vychovatelů se budou střídát schůzky provozní a pedagogické – zavést do praxe nové dopisní tiskopisy a sjednotit písemné formy listin odcházejících ze školy – lépe a rychleji aktualizovat webové stránky – zlepšit prostředí v Rhb třídě F v Pardubičkách – vést zaměstnance k čistotě společných prostor a k šetření elektrickým proudem
	Spolupráce s rodiči	úroveň dobrá	
	Výchovné poradenství	úroveň velmi dobrá	
	Práce třídního učitele	úroveň velmi dobrá	
	Image školy a firemní kultura	úroveň dobrá	
	Vztahy s regionem a okolím	úroveň velmi dobrá	

Řízení školy	Vize a vnitřní hodnoty školy	úroveň nevyhovující	<ul style="list-style-type: none"> – zavést nový systém plánování v návaznosti na organizační strukturu, dle úseků a oddělení – zefektivnit plánování dle úseků a oddělení – zaměřit se na dopracování prostupnosti jednotlivých plánů (od vize až k žákovi a klientovi) – plánovat dle úseků a oddělení – zavést strategický plán do střednědobých a krátkodobých plánů úseků a oddělení – implementace organizačních změn personálního řízení na nižší úrovni řízení – dokončit novou organizační strukturu s vypracováním příslušné dokumentace (organizační řád, provozní řád, podpisový řád) – implementace organizační struktury, delegování pravomocí dle pracovních pozic – nastavit zpětnou vazbu přenosu informací – do správní a dozorčí rady vyhledávat „osobnosti“, které mohou pozitivně ovlivnit chod o.p.s. – Sdružení transformovat na o.p.s. – vytvořit rozvojový plán vzdělávání – soulad cílů a potřeb organizace se vzdělávacími cíli zaměstnanců – výsledky monitorování a dotazníkových šetření v prvním pololetí roku 2008 budou využity pro tvorbu plánu na školní rok 2008/2009 – plánování lidských zdrojů zahrnout do ročního plánu – dotvořit osobní složky pracovníků – od září 08 přijmout nového pracovníka – ekonomu – vytvořit systém prevence rizik, vyhodnocovat rizika v organizaci a zapracovávat výstupy do plánu rizik
	Plánování	úroveň ještě vyhovující	
	Organizace řízení	úroveň vyhovující	
	Vedení lidí	úroveň velmi dobrá	
	Kontrola	úroveň dobrá	
Výsledky vzdělávání	Zjišťování výsledků vzdělávání	značně složité	<ul style="list-style-type: none"> – zlepšit u žáků sportovní chování a přijímání porážky při sportovních aktivitách – pokusit se vytvořit hodnotící testy či zkoušky pro zjišťování výsledků vzdělávání u žáků základní školy praktické a speciální ve 3., 5. a 9. ročníku
	Výsledky vzdělávání	úroveň velmi dobrá	
Výsledky práce vzhledem k podmínkám vzdělávání a ekonomickým zdrojům	Celkové hodnocení využívání lidských zdrojů	úroveň dobrá	<ul style="list-style-type: none"> – vytvořit plán vzdělávání a zapracovat ho do ekonomického rozpočtu – zvyšovat aprobovanost učitelů, vytvořit plán vzdělávání pracovníků – rozšířit využívání interaktivní tabule ve výuce jednotlivých předmětů – zvážit zavedení kroužku ICT – vzdělávat zaměstnance v oblasti ICT – zvýšit využívání motomeđu lepší organizací práce nutno nastavit finanční řízení na nižší úrovni řízení (vedoucí úseků a oddělení) – implementovat organizační změny, nastavit plánování finančního řízení v oblasti mimodotačních zdrojů – zaměřit strategické a projektové řízení směrem k mimodotačním zdrojům – přijmout ekonomu
	Celkové hodnocení využívání materiálních zdrojů	úroveň velmi dobrá	
	Celkové hodnocení využívání finančních zdrojů	úroveň vyhovující	
	Dopad vlastního hodnocení na zdokonalování školy	nebylo hodnoceno	

Členství v sdruženích a organizacích

- Koalice nevládek Pardubicka (KONEP)
- Sdružení soukromých škol Čech, Moravy a Slezska (SSŠČMS)
- Svaz tělesně postižených v ČR (STP)
- Česká rada humanitárních organizací (ČRHO)
- Národní rada osob se zdravotním postižením (NRZP)
- Asociace pracovníků SPC
- Metodika realizace komplexní ekologické výchovy (M.R.K.E.V.)
- Logopedická společnost M.S.
- Psychopedická společnost
- Informační centrum neziskovek (ICN)
- Unie fyzioterapeutů (UNIFY)
- Česká asociace ergoterapeutů (ČAE)
- Monitorovací výbor ROP (Regionální operační program)
- Komunitní plánování sociálních služeb města Pardubic
 - zapojení do pracovní skupiny „Osoby se zdravotním postižením“ (od září 2008 pracovní skupiny Osoby s mentálním a kombinovaným postižením)
 - v roce 2008 byl vydán Komunitní plán rozvoje sociálních a souvisejících služeb města Pardubic na období 2008 – 2011
- Komunitní plánování Pardubického kraje
 - zapojení do pracovní skupiny „Mentálně postižení“
 - v roce 2008 probíhaly revize plnění jednotlivých cílů a opatření střednědobého plánu rozvoje sociálních služeb
- Monitorovací výbor ROP (Regionální operační program)
- Komunitní plánování sociálních služeb města Pardubic
 - zapojení do pracovní skupiny „Osoby se zdravotním postižením“ (od září 2008 pracovní skupiny Osoby s mentálním a kombinovaným postižením)
 - v roce 2008 byl vydán Komunitní plán rozvoje sociálních a souvisejících služeb města Pardubic na období 2008 – 2011
- Komunitní plánování Pardubického kraje
 - zapojení do pracovní skupiny „Mentálně postižení“
 - v roce 2008 probíhaly revize plnění jednotlivých cílů a opatření střednědobého plánu rozvoje sociálních služeb

Akce pořádané školou

leden

- Novoroční souznění, ZUŠ Polabiny I.
- Kulatý stůl na téma Agresivita dětí a mládeže a co s ní?
- Sportovní turnaj – Florbald

únor

- Den otevřených dveří – Praktická škola dvouletá, Tranzitní program
- Zápisy do prvních tříd
- Karneval

březen

- Velikonoční dílna pro rodiče s dětmi, vynášení Moreny
- 16. Společenský večer Základní školy a Praktické školy SVÍTÁNÍ a Svítání – sdružení pro pomoc zdravotně postiženým dětem, Pardubice
- Velikonoční jarmark v Denním centru SVÍTÁNÍ, Nemošice
- ŠvP – Velké Losiny

duben

- Sportovní turnaj – Pendent skittles
- Sportovní turnaj – 1. jarní SVÍTÁNÍ Open turnaj v boccie
- ŠvP – Fryšava pod Žákovou Horou

Events organised by the school

January

- New Years concert
- Conference concerning the aggressive behaviour of children
- Sports tournament – Floorball

February

- Open doors
- 1st Year enrolments
- Dress-up party

March

- Easter workshops
- 16th Ball
- Easter fair
- Field trip to Velké Losiny

April

- Sports tournament – Pendent skittles
- Sports tournament – 1st Spring Open Tournament in Boccia
- Field trip to Fryšava pod Žákovou Horou

May

– 8th Golf tournament SVÍTÁNÍ Cup 2008

June

– Field trip to Skalka

– Cultural event "The Graces Award Night"

– School performance for parents

– Sports tournament – Florbal

July

– Summer camp – Louňovice pod Blaníkem

August

– Field trip for parents and children – Staré Splavy

September

– Open doors

– Sports tournament – Pendent skittles

October

– Concert Svítání for SVÍTÁNÍ

– Conference concerning the long-life learning and employment of people with disabilities

– Field trip – Medlov

November

– Sports tournament – Boccia

– Field trip – Harrachov

December

– Christmas fair

– Christmas school performance Our gratitude

květen

- 8. ročník golfového turnaje SVÍTÁNÍ Cup 2008

červen

- ŠvP Skalka
- Noc Grácií
- Besídka pro rodiče a hosty
- Sportovní turnaj – Florbal

červenec

- Tábor – Louňovice pod Blaníkem

srpen

- Pobyť rodičů s dětmi – Staré Splavy

září

- Den otevřených dveří
- Sportovní turnaj – kuželník

říjen

- Koncert Svítání pro SVÍTÁNÍ
- Kulatý stůl s názvem Celoživotní vzdělávání a zaměstnávání osob se zdravotním postižením
- ŠvP – Medlov

listopad

- Sportovní Turnaj – Boccia
- ŠvP – Harrachov

prosinec

- Vánoční jarmark v Denním Centru SVÍTÁNÍ, Nemošice
- Vánoční besídka

Účast na akcích

leden

- Florbalový den – ČEZ Arena, Pardubice
- Divadélko z pytlíčku – „Prasečí slečinky“

únor

- Návštěva KD Hronovická – „Ententýky“
- DDM Ekocentrum Paleta – „V moci pověr a lží“
- DDM Ekocentrum Paleta – „Včely“
- Návštěva výstavy loutek – Býšť

březen

- Vystoupení muzikoterapeutického sboru v rámci Festivalu ProTibet
- Návštěva Internetového vlaku „NETvlak“
- DDM Ekocentrum Paleta – „Velikonoční dílna“
- DDM Ekocentrum Paleta – „Len“
- DDM Ekocentrum Paleta – „Jaro“
- Návštěva VČD – „Elce, pelce do pekelce“
- Návštěva KD Hronovická – „O slepičce“
- Sportovní turnaj – čtyřboj

duben

- Beseda – Zdravé zuby
- DDM Ekocentrum Paleta – „Jaro“
- Návštěva výstavy – Josef Lada (Dům U Jonáše)
- Jarní recitační soutěž Moravská Třebová
- Návštěva výstavy Auto Moto Show (ČEZ Arena, Pardubice)
- DDM Ekocentrum Paleta – „Pečení v peci“
- DDM Ekocentrum Paleta – „Mraveniště“
- Návštěva Regionálního muzea v Kolíně



květen

- Dětský den v Sokole, Dynamo Olšinky
- Den otevřených dveří – letiště Pardubice
- Výlet na Kunětickou horu – Karel IV.
- Návštěva muzea v Chrudimi
- Výlet Praha – Divadlo, Muzeum voskových figurín
- DDM Ekocentrum Paleta – „Bylinky“
- Vystoupení tanečního kroužku SVÍTÁNÍ v rámci Abilympiády
- Exkurze – Vodní elektrárna Pardubice – Kaplanova turbínačerven
- Vlák plný úsměvů, ZOO Zlín
- Dětský super den – Pardubice závodistiště
- DDM Ekocentrum Paleta – „Pravěk“
- Výlet do obory Hradec Králové
- Výlet do ZOO Dvůr Králové
- Taneční vystoupení – Mosty, Přerov
- Výlet – zámek Častolovice

září

- Návštěva dopravního hřiště
- Návštěva výstavy „Koně v akci“
- Návštěva výstavy jirůnek
- Exkurze HOKR – Lázně Bohdaneč
- Atletický šestiboj – Denní centrum Berenika
- Návštěva Drakiády
- Výlet do Národního hřebčína Kladruby nad Labem
- Návštěva ZOO Dvůr Králové

říjen

- Exkurze do zubní laboratoře Chrudim
- Vystoupení tanečního kroužku na setkání ředitelů speciálních škol – Seč, Jezerka
- Návštěva dne otevřených dveří Městské policie
- Vystoupení muzikoterapeutického sboru v rámci akce „Zázraky světa“ – Znojmo
- Výlet do obory Žleby
- Vlák plný úsměvů, Hospimedica, Brno
- Vystoupení muzikoterapeutického sboru na veletrhu celoživotního vzdělávání
- Vystoupení muzikoterapeutického sboru v rámci výstavy Emila Holuba – Holice

listopad

- Návštěva Východočeského muzea „Příroda Polabí“
- Turnaj ve stolním tenise – Hradecká smeč
- Návštěva výstavy obrazů Kouzlo přírody v malbě
- DDM Ekocentrum Paleta – „Podzim“
- Návštěva psího útulku
- Výlet s vánoční tematikou – Hrádek u Nechanic
- Beseda s Bílým kruhem bezpečí
- Návštěva nabídky učilišť a škol – Úřad práce v Pardubicích, Ideon

prosinec

- DDM Ekocentrum Paleta – „Vánoční zvyky“
- Návštěva VČD – „Branka zamčená na knoflík“
- Návštěva výstavy s vánoční tematikou



Our gratitude

We are grateful to all who have their hearts open, help and support us, sponsors, donators, parents, employees, patrons, friends, ...

We are grateful to the Pardubice region and the City of Pardubice for their patronage and financial support.

We are grateful to all who supported us financially in 2008.

Děkujeme

všem, kteří mají otevřená srdce, pomáhají a podporují naši školu,

sponzorům, dárcům, rodičům, zaměstnancům, příznivcům, přátelům, ...

Děkujeme Pardubickému kraji a statutárnímu městu Pardubice za přízeň a finanční podporu.

Děkujeme všem, kteří nás v roce 2008 finančně podpořili

Firmám

Citybank Europe

CK POZNÁNÍ

Elektro Ludib Báhoň

ELPLAST Hradec Králové

FOXCONN CZ

Golf & Country club Svobodné Hamry

International Power Opatovice. a.s.

Odbytové a Hospodářské družstvo

OTTO Office CZ, s.r.o.

Quelle

RENA NOVA, s.r.o

Východočeská plynárenská a.s.

obci Kočí

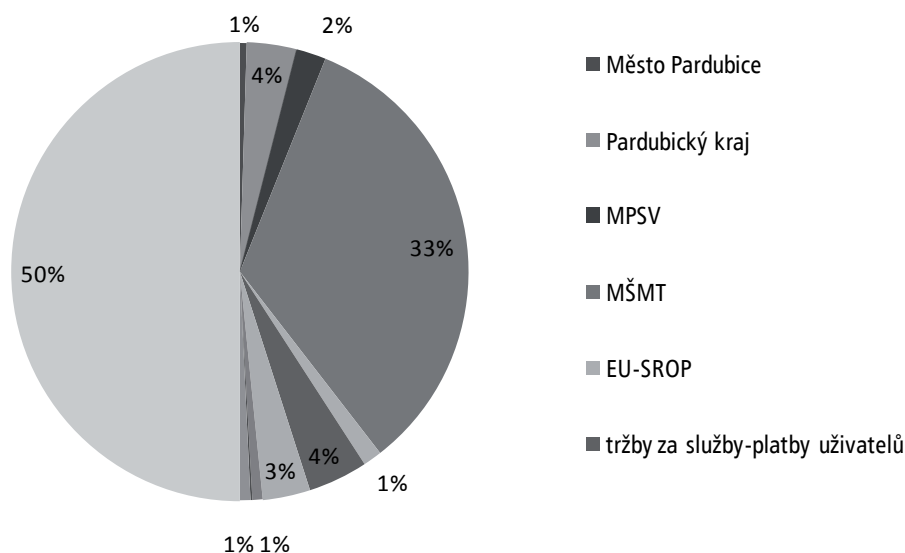
a všem ostatním, kteří přispěli k úspěšnému průběhu roku 2008.

Hospodaření školy

Zdroje financování

Zdroj	příjmy	%
město Pardubice	392 130,00	0,95%
Pardubický kraj	2 905 000,00	7,00%
MPSV	1 752 000,00	4,22%
MŠMT	27 737 000,00	66,87%
EU-SROP	1 099 164,16	2,65%
tržby za služby-platby uživatelů	3 496 175,00	8,43%
tržby za služby-zdravotní pojišťovny	2 777 943,97	6,70%
dary (na pořízení dlouhodobého majetku)	593 908,00	1,43%
dary (na provozní účely)	109 904,46	0,26%
ostatní zdroje	616 416,09	1,49%
celkem	41 479 641,68	100,00%

Zdroje financování



Ostatní informace:

(dle § 21, odst. 2 zákona č. 563/1991 Sb., o účetnictví)

- od rozvahového dne do data vyhotovení výroční zprávy nenastaly žádné významné skutečnosti
- výhledy do budoucna a cíle pro rok 2009 viz. strana 4 a 5 této výroční zprávy
- účetní jednotka nemá aktivity v oblasti výzkumu a vývoje
- v oblasti ochrany životního prostředí a pracovněprávních vztazích se společnost řídí dle právních předpisů platných v ČR
- účetní jednotka nemá organizační složku v zahraničí

The school economy

Finance resources

Resource	Incomes	%
City of Pardubice	392 130,00	0,95%
Pardubice region	2 905 000,00	7,00%
Ministry of Labour and Social issues	1 752 000,00	4,22%
Ministry of Education	27 737 000,00	66,87%
EU – SROP	1 099 164,16	2,65%
Users' payments	3 496 175,00	8,43%
Health insurance companies	2 777 943,97	6,70%
Sponsorships (long term assets)	593 908,00	1,43%
Sponsorships (operation costs)	109 904,46	0,26%
Other resources	616 416,09	1,49%
TOTAL	41 479 641,68	100,00%

ZPRÁVA NEZÁVISLÉHO AUDITORA
o ověření účetní závěrky a výroční zprávy

k 31.12.2008

účetní jednotky
Základní škola a Praktická škola SVÍTÁNÍ, o.p.s.

Auditor: PRIMASKA AUDIT, a.s.
Nad Primaskou 27
100 00 Praha 10
Osvědčení č.: 209

V Praze dne 17. června 2009

Zpráva o účetní závěrce

Na základě smlouvy mezi účetní jednotkou Základní škola a Praktická škola SVÍTÁNÍ, o.p.s. a auditorskou firmou PRIMASKA AUDIT, a.s. jsme provedli audit přiložené účetní závěrky společnosti Základní škola a Praktická škola SVÍTÁNÍ, o.p.s. tj. rozvahy k 31.12.2008, výkazu zisku a ztráty za období od 1.1.2008 do 31.12.2008 a přílohy této účetní závěrky, včetně popisu použitých významných účetních metod.

Zpráva je určena pro vedení, zřizovatele a správní radu účetní jednotky a poskytuje informace o skutečnostech a hlavních problémech, které byly předmětem prověřování pracovníky auditorské společnosti.

Účetní jednotka: Základní škola a Praktická škola SVÍTÁNÍ, o.p.s.
Komenského 432
Pardubice
IČ: 25916092

Účel, pro který byla účetní jednotka zřízena: vzdělávání a výuka, speciální pedagogické centrum, zdravotní péče rehabilitační, sociální služby, doprava dětí, volnočasové aktivity.

Audit účetní jednotky zpracovával tým ve složení:

Odpovědný auditor společnosti: Ing. Jan Sedláč
číslo osvědčení KA ČR: 435

Pracovníci auditorské společnosti: Ing. Jana Mlatečková
Helena Kárková
Ing. Michal Pěťivoký

Auditorská zpráva byla vyhotovena za účetní období od 1.1.2008 do 31.12.2008. Předmětem ověření byla účetní závěrka účetní jednotky k 31.12.2008. Audit byl zpracován v období od 27.4.2009 do 17.6.2009. Průběžný audit byl proveden v září 2008.

Za vedení účetnictví, za jeho úplnost, průkaznost a správnost a za sestavení účetní závěrky v souladu s českými účetními předpisy a za věrné zobrazení skutečnosti v ní odpovídá správní rada účetní jednotky Základní škola a Praktická škola SVÍTÁNÍ, o.p.s. Součástí této odpovědnosti je navrhnout, zavést a zajistit vnitřní kontroly nad sestavováním účetní závěrky a věrným zobrazením skutečnosti v ní tak, aby neobsahovala významné nesprávnosti způsobené podvodem nebo chybou, zvolit a uplatňovat vhodné účetní metody a provádět účetní odhady, které jsou s ohledem na danou situaci přiměřené.

Naším úkolem je vydat na základě provedeného auditu výrok k této účetní závěrce. Audit jsme provedli v souladu se zákonem č. 254/2000 Sb., o auditorech, Mezinárodními auditorskými standardy a souvisejícími aplikačními doložkami Komory auditorů České republiky. V souladu s těmito předpisy jsme povinni dodržovat etické normy a naplánovat a provést audit tak, abychom získali přiměřenou jistotu, že účetní závěrka neobsahuje významné nesprávnosti.

Audit zahrnuje provedení auditorských postupů, jejichž cílem je získat důkazní informace o částkách a skutečnostech uvedených v účetní závěrce. Výběr auditorských postupů závisí na úsudku auditora, včetně posouzení rizik, že účetní závěrka obsahuje významné nesprávnosti způsobené podvodem nebo chybou. Při posuzování těchto rizik auditor přihlíží k vnitřním kontrolám, které jsou relevantní pro sestavení účetní závěrky a věrné zobrazení skutečnosti v ní. Cílem posouzení vnitřních kontrol je navrhnout vhodné auditorské postupy, nikoli vyjádřit se k účinnosti vnitřních kontrol. Audit též zahrnuje posouzení vhodnosti použitých účetních metod, přiměřenosti účetních odhadů provedených vedením i posouzení celkové prezentace účetní závěrky. Domníváme se, že získané důkazní informace tvoří dostatečný a vhodný základ pro vyjádření našeho výroku.

Podle našeho názoru účetní závěrka podává věrný a poctivý obraz aktiv, pasiv a finanční situace účetní jednotky Základní škola a Praktická škola SVÍTÁNÍ, o.p.s. k 31.12.2008 a nákladů, výnosů, výsledku jejího hospodaření za rok 2008 v souladu s českými účetními předpisy.

Auditor společnosti PRIMASKA AUDIT, a.s. proto dává k účetní závěrce účetní jednotky Základní škola a Praktická škola SVÍTÁNÍ, o.p.s. k 31.12.2008

VÝROK BEZ VÝHRAD.

Zpráva o výroční zprávě

Ověřili jsme soulad výroční zprávy společnosti Základní škola a Praktická škola SVÍTÁNÍ, o.p.s. za účetní období od 1.1.2008 do 31.12.2008 s účetní závěrkou k 31.12.2008, která je v této výroční zprávě obsažena. Za správnost výroční zprávy je zodpovědný správní rada společnosti Základní škola a Praktická škola SVÍTÁNÍ, o.p.s. Naším úkolem je vydat na základě provedeného ověření výrok o souladu výroční zprávy s účetní závěrkou.

Ověření jsme provedli v souladu s Mezinárodními auditorskými standardy a souvisejícími aplikačními doložkami Komory auditorů České republiky. Tyto standardy vyžadují, aby auditor naplánoval a provedl ověření tak, aby získal přiměřenou jistotu, že informace uvedené ve výroční zprávě, které byly převzaty z účetní závěrky či z ní použity, jsou ve všech významných ohledech v souladu s touto účetní závěrkou. Jsme přesvědčeni, že provedené ověření poskytuje přiměřený podklad pro vyjádření výroku.

Podle našeho názoru jsou informace uvedené ve výroční zprávě společnosti Základní škola a Praktická škola SVÍTÁNÍ, o.p.s. ve všech významných ohledech v souladu s výše uvedenou účetní závěrkou.

V Praze dne 17. června 2009



Ing. Jan Sedláč
auditor Ing. Jan Sedláč, č. osv. 435
předseda představenstva
PRIMASKA AUDIT, a.s.

zprávu převzal a vzal na vědomí

Výtisk č. 1 z 4

ROZVAHA pro nevýdělečné organizace

v plném rozsahu
ke dni 31.12.2008
(v celých tisících Kč)

Název a sídlo účetní jednotky
ZÁKL. ŠKOLA a PRAKT. ŠKOLA SVITÁŘI
Komenského 432
Pardubice 3
53003

IC
2 5 9 1 6 0 9 2

Označení a	AKTIVA b	© 25916092	
		Stav k prvnímu dni účetního období 1	Stav k poslednímu dni účetního období 2
A.	Dlouhodobý majetek celkem (A.I. + A.II. + A.III. + A.IV.)	1 140	2 112
A. I.	Dlouhodobý nehmotný majetek celkem (součet A.I.1. až A.I.7.)	62	62
A. I. 1.	Nehtmotný výsledek výzkumu a vývoje	-	-
2.	Software	-	-
3.	Oceňovací práva	-	-
4.	Držitelé dlouhodobý nehmotný majetek	62	62
5.	Ostatní dlouhodobý nehmotný majetek	-	-
6.	Nedokončený dlouhodobý nehmotný majetek	-	-
7.	Poskytnuté zálohy na dlouhodobý nehmotný majetek	-	-
A. II.	Dlouhodobý hmotný majetek celkem (součet A.II.1. až A.II.15.)	8 444	9 274
A. II. 1.	Podzemky	-	-
2.	Umělecká díla, předměty a sbírky	1	-
3.	Stavby	-	-
4.	Samostatné movité věci a soubory movitých věcí	6 018	7 029
5.	Přístřeškové celky trvalých porostů	-	-
6.	Základní stádo a tažná zvířata	-	-
7.	Držitelé dlouhodobý hmotný majetek	2 328	2 148
8.	Ostatní dlouhodobý hmotný majetek	97	97
9.	Nedokončený dlouhodobý hmotný majetek	-	-
10.	Poskytnuté zálohy na dlouhodobý hmotný majetek	-	-
A. II. I.	Dlouhodobý finanční majetek celkem (součet A.II.1. až A.II.7.)	318	318
A. II. I. 1.	Podíly v ovládaných a řízených osobách	-	-
2.	Podíly v osobách pod podnikatelským vlivem	-	-
3.	Dluhové cenné papíry držené do splatnosti	-	-
4.	Půjčky organizačním složkám	-	-
5.	Ostatní dlouhodobé půjčky	-	-
6.	Ostatní dlouhodobý finanční majetek	318	318
7.	Položovaný dlouhodobý finanční majetek	-	-



Označení a	AKTIVA b	© 25916092	
		Stav k prvnímu dni účetního období 1	Stav k poslednímu dni účetního období 2
A.IV.	Oprávy k dlouh. majetku celkem (souč. A.IV.1. až A.IV.11.)	-7 684	-7 542
A.IV.1.	Oprávy k nehmotným výsledkům výzkumu a vývoje	-	-
2.	Oprávy k softwaru	-	-
3.	Oprávy k oceňovacím právním	-	-
4.	Oprávy k drobnému dlouhodobému nehmotnému majetku	-62	-62
5.	Oprávy k ostatnímu dlouhodobému nehmotnému majetku	-	-
6.	Oprávy k stavbám	-	-
7.	Oprávy k samostatným movitým věcem a souborům movitých věcí	-5 268	-5 301
8.	Oprávy k přístřeškovým celkům trvalých porostů	-	-
9.	Oprávy k základnímu stádu a tažným zvířatům	-	-
10.	Oprávy k drobnému dlouhodobému hmotnému majetku	-2 328	-2 148
11.	Oprávy k ostatnímu dlouhodobému hmotnému majetku	-26	-31
B.	Krátkodobý majetek celkem (B.I. + B.II. + B.III. + B.IV.)	8 960	8 251
B. I.	Zásoby celkem (součet B.I.1. až B.I.8.)	-	-
B. I. 1.	Materiál na skladě	-	-
2.	Materiál na cestě	-	-
3.	Nedokončená výroba	-	-
4.	Polotovary vlastní výroby	-	-
5.	Výrobky	-	-
6.	Zvířata	-	-
7.	Zboží na skladě a v prodejnách	-	-
8.	Zboží na cestě	-	-
9.	Poskytnuté zálohy na zásoby	-	-
B. II.	Pohledávky celkem (součet B.II.1. až B.II.15.)	3 665	737
B. II. 1.	Obdobnost	208	260
2.	Směnky k inkasu	-	-
3.	Pohledávky za eskontované cenné papíry	-	-
4.	Poskytnuté provozní zálohy	193	229
5.	Ostatní pohledávky	248	208
6.	Pohledávky za zaměstnanci	-	-
7.	Pohledávky za institucím sociálního zabezpečení a veřejného zdravotního pojištění	-	-
8.	Daň z příjmů	56	-
9.	Ostatní příjmové daně	-	-
10.	Daň z přidané hodnoty	-	-



Označení a	AKTIVA b	© 25916092	
		Stav k prvnímu dni účetního období 1	Stav k poslednímu dni účetního období 2
11.	Ostatní daně a poplatky	-	-
12.	Náklady na dotace a ostatní zúčtování se státním rozpočtem	2 230	-
13.	Náklady na dotace a ostatní zúčtování s rozpočtem orgánů územních samosprávných celků	-	-
14.	Pohledávky za účastnickými sdruženími	-	-
15.	Pohledávky z převážně termínovaných operací	-	-
16.	Pohledávky z vydaných dluhopisů	-	-
17.	Jiné pohledávky	740	40
18.	Dohadné účty aktivní	-	-
19.	Opravná položka k pohledávkám	-	-
B. III.	Krátkodobý finanční majetek celkem (součet B.III.1. až B.III.8.)	5 027	7 392
B. III. 1.	Pokladna	145	10
2.	Cenný	-	-
3.	Účty v bankách	4 882	7 382
4.	Majetkové cenné papíry k obchodování	-	-
5.	Dluhové cenné papíry k obchodování	-	-
6.	Ostatní cenné papíry	-	-
7.	Položovaný krátkodobý finanční majetek	-	-
8.	Peníze na cestě	-	-
B.IV.	Jiné aktiva celkem (součet B.IV.1. až B.IV.3.)	268	122
B.IV.1.	Náklady příštích období	104	122
2.	Příjmy příštích období	164	-
3.	Kursová rozdíly aktivní	-	-
	AKTIVA CELKEM (A. + B.)	10 100	10 363



Označení a	PASIVA b	© 25916092	
		Stav k prvnímu dni účetního období 3	Stav k poslednímu dni účetního období 4
A.	Vlastní zdroje celkem (A. I. + A. II.)	8 975	9 438
A. I.	Jmění celkem (A. I. 1. + A. I. 2. + A. I. 3.)	9 115	9 569
A. I. 1.	Vlastní jmění	7 303	7 897
2.	Fondy	1 812	1 672
3.	Oceňovací rozdíly z přecenění majetku a závazků	-	-
A. II.	Výsledky hospodaření celkem (A. II. 1. + A. II. 2. + A. II. 3.)	-140	-131
A. II. 1.	Účet výsledku hospodaření	-140	-131
2.	Výsledek hospodaření ve schvalovacím řízení	-	-
3.	Nerozdělený zisk, neuhrazená ztráta minulých let	-	-
B.	Cizí zdroje celkem (B. I. + B. II. + B. III. + B. IV.)	1 125	925
B. I.	Rezervy celkem (B. I. 1.)	-	-
B. I. 1.	Rezervy	-	-
B. II.	Dlouhodobé závazky celkem (součet B. II. 1. až B. II. 7.)	-	-
B. II. 1.	Dlouhodobé bankovní úvěry	-	-
2.	Vydané dluhopisy	-	-
3.	Závazky z proměnlivých	-	-
4.	Příjmové dlouhodobé zálohy	-	-
5.	Dlouhodobé směnky k úhradě	-	-
6.	Dohadné účty pasivní	-	-
7.	Ostatní dlouhodobé závazky	-	-
B. III.	Krátkodobé závazky celkem (součet B.III.1. až B.III.23.)	778	573
B. III. 1.	Dobročinnosti	318	124
2.	Směnky k úhradě	-	-
3.	Příjmové zálohy	-	-
4.	Ostatní závazky	-	-
5.	Zaměstnanci	-	-
6.	Ostatní závazky vůči zaměstnancům	-	-
7.	Závazky k institucím sociálního zabezpečení a veřejného zdrav. pojištění	-	-
8.	Daň z příjmů	-	-
9.	Ostatní příjmové daně	-	-
10.	Daň z přidané hodnoty	-	-
11.	Ostatní daně a poplatky	-	-
12.	Závazky ze vztahu k státnímu rozpočtu	-	-
13.	Závazky ze vztahu k rozpočtu orgánů územních samosprávných celků	-	-
14.	Závazky z upsaných neplacených cenných papírů a podobně	-	-



IČ: 25916092

Okresní a	PASIVA b	Stav k prvnímu dni účetního období 3	Stav k poslednímu dni účetního období 4
15.	Závazky k ústejněm sdružení	-	-
16.	Závazky z povinných termínovaných operací	-	-
17.	Jiné závazky	265	302
18.	Krátkodobé bankovní úvěry	-	-
19.	Escentní úvěry	-	-
20.	Výstřední krátkodobé dluhopisy	-	-
21.	Vlastní dluhopisy	-	-
22.	Dodatečné účty pasivní	195	147
23.	Ostatní krátkodobé finanční výpomoci	-	-
B. IV.	Jiné pasiva celkem (součet B. IV. 1. až B. IV. 3.)	347	352
B. IV. 1.	Výdaje příštích období	-	-
2.	Výnosy příštích období	347	352
3.	Kursové rozdíly pasivní	-	-
	PASIVA CELKEM (A. + B.)	10 100	10 363

Sešitavno dne: 27. 5. 2009	Základní škola a Praktická škola svířetel, z.s. s. Komenského 432 Pardubice 432 IČ: 25916092	Podpisový záznam statutárního orgánu účetní jednotky nebo podpisový záznam fyzické osoby, která je účetní jednotkou Dana Pavlíková
Právní forma účetní jednotky obecně prospěšná společnost		Osoba odpovědná za účetnictví (jméno a podpis) Dana Pavlíková
Předmět podnikání vzdělávání a výuka		Osoba odpovědná za účetní závěšku (jméno a podpis) Dana Pavlíková

tel: 466 049 912 e-mail: -



VÝKAZ ZISKU A ZTRÁTY

pro nevýdělečné organizace
v plném rozsahu
ke dni 31. 12. 2008
(v celých tisících Kč)

Název a sídlo účetní jednotky
Zákl. škola a Prakt. škola svířetel
Komenského 432
Pardubice 3
53003

IČ
25916092

Okresní a	NÁKLADY b	Činnost		
		Hlavní 1	hospodářská 2	celkem 3
A. I.	Spotřítované nákupy celkem (součet A. I. 1. až A. I. 4.)	3 357	-	3 357
1.	Spotřeba materiálu	2 570	-	2 570
2.	Spotřeba energie	787	-	787
3.	Spotřeba ostatních neklasifikovaných dodávek	-	-	-
4.	Prostředí zboží	-	-	-
A. II.	Služby celkem (součet A. II. 5. až A. II. 8.)	3 937	357	4 294
5.	Opravy a udržování	565	-	565
6.	Crezovní	94	-	94
7.	Nákupy na reprezentaci	123	-	123
8.	Ostatní služby	3 155	357	3 512
A. III.	Osobní náklady celkem (součet A. III. 9. až A. III. 13.)	32 820	-	32 820
9.	Mzdové náklady	24 253	-	24 253
10.	Základní sociální pojistění	8 471	-	8 471
11.	Ostatní sociální pojistění	-	-	-
12.	Základní sociální náklady	96	-	96
13.	Ostatní sociální náklady	-	-	-
A. IV.	Daně a poplatky celkem (součet A. IV. 14. až A. IV. 16.)	-	-	-
14.	Daně sáňní	-	-	-
15.	Daně z nemovitostí	-	-	-
16.	Ostatní daně a poplatky	-	-	-
A. V.	Ostatní náklady celkem (součet A. V. 17. až A. V. 24.)	251	-	251
17.	Bankovní pokuty a úroky z prodeň	-	-	-
18.	Ostatní pokuty a penále	-	-	-
19.	Odpis nedobytné pohledávky	-	-	-
20.	Úroky	-	-	-
21.	Kursové ztráty	-	-	-
22.	Dary	-	-	-
23.	Marka a štoly	1	-	1
24.	Jiné ostatní náklady	250	-	250



IČ: 25916092

Okresní a	NÁKLADY b	Činnost		
		Hlavní 1	hospodářská 2	celkem 3
A. VI.	Odpisy, prostáň majetek, tvorba rezerv a opravných položek celkem (součet A. VI. 25. až A. VI. 30.)	294	-	294
25.	Odpisy dlouhodobého nehmotného a hmotného majetku	294	-	294
26.	Zůstatková cena prodávaného dlouhodobého nehmotného a hmotného majetku	-	-	-
27.	Prodávaní cenné papíry a podíly	-	-	-
28.	Prodávaní materiál	-	-	-
29.	Tvorba rezerv	-	-	-
30.	Tvorba opravných položek	-	-	-
A. VII.	Poskytnuté příspěvky celkem (A. VII. 31. + A. VII. 32.)	-	-	-
31.	Poskytnuté příspěvky zúčtováné mezi organizačními složkami	-	-	-
32.	Poskytnuté členské příspěvky	-	-	-
A. VIII.	Daně z příjmu celkem	-	-	-
33.	Dodatečné odvody daně z příjmu	-	-	-
	NÁKLADY CELKEM (A. I. + A. II. + A. III. + A. IV. + A. V. + A. VI. + A. VII. + A. VIII.)	40 659	357	41 016



IČ: 25916092

Okresní a	VÝNOSY b	Činnost		
		Hlavní 1	hospodářská 2	celkem 3
B. I.	Třížby za vlastní výkony a za zboží celkem (součet B. I. 1. až B. I. 3.)	6 274	330	6 604
1.	Třížby za vlastní výkony	-	-	-
2.	Třížby z prodeje služeb	6 274	330	6 604
3.	Třížby za prodávaní zboží	-	-	-
B. II.	Změny stavu dobrovolných zásob celkem (součet B. II. 4. až B. II. 7.)	-	-	-
4.	Změna stavu zásob nedokončené výroby	-	-	-
5.	Změna stavu zásob polotovár	-	-	-
6.	Změna stavu zásob výrobků	-	-	-
7.	Změna stavu zvířat	-	-	-
B. III.	Aktivace celkem (součet B. III. 8. až B. III. 11.)	-	-	-
8.	Aktivace materiálu a zboží	-	-	-
9.	Aktivace dobrovolných služeb	-	-	-
10.	Aktivace dlouhodobého nehmotného majetku	-	-	-
11.	Aktivace dlouhodobého hmotného majetku	-	-	-
B. IV.	Ostatní výnosy celkem (součet B. IV. 12. až B. IV. 18.)	286	-	286
12.	Bankovní pokuty a úroky z prodeň	-	-	-
13.	Ostatní pokuty a penále	-	-	-
14.	Platby za odepsané pohledávky	-	-	-
15.	Úroky	2	-	2
16.	Kursové zisky	-	-	-
17.	Zůčtování fondů	-	-	-
18.	Jiné ostatní výnosy	284	-	284
B. V.	Třížby z prodeje majetku, zúčtování rezerv a opravných položek celkem (součet B. V. 19. až B. V. 25.)	-	-	-
19.	Třížby z prodeje dlouhodobého nehmotného a hmotného majetku	-	-	-
20.	Třížby z prodeje cenných papírů a podíly	-	-	-
21.	Třížby z prodeje materiálu	-	-	-
22.	Výnosy z krátkodobého finančního majetku	-	-	-
23.	Zúčtování rezerv	-	-	-
24.	Výnosy z dlouhodobého finančního majetku	-	-	-
25.	Zúčtování opravných položek	-	-	-



č. 25916092

Označení a	VÝNOSY b	Činnost		
		Hlavní 1	Hospodářská 2	celkem 3
B. VI. Přijaté příspěvky celkem (součet B. VI. 26. až B. VI. 28.)		110	-	110
26. Přijaté příspěvky zúčtovávané mezi organizačními složkami		-	-	-
27. Přijaté příspěvky (darů)		110	-	110
28. Přijaté členové příspěvky		-	-	-
B. VII. Provozní dotace celkem (B. VII. 29.)		33 885	-	33 885
29. Provozní dotace		33 885	-	33 885
VÝNOSY CELKEM (B. I. + B. II. + B. III. + B. IV. + B. V. + B. VI. + B. VII.)		40 555	330	40 885
C. Výsledek hospodaření před zdaněním (VÝNOSY CELK. - NÁKLADY CELK.)		-104	-27	-131
34. Daň z příjmu		-	-	-
D. Výsledek hospodaření po zdanění (C. - 34.)		-104	-27	-131

Sestaveno dne: 27. 5. 2009	Základní škola a Praktická škola SVĚTÁNÍ, s.r.o. Komenského 432 530 03 Pardubice IČO: 25916092	Podpisový záznam statutárního orgánu účetní jednotky nebo podpisový záznam fyzické osoby, která je účetní jednotkou
Právní forma účetní jednotky obecně prospěšná společnost	Osoba odpovědná za účetnictví (jméno a podpis) Dana Pavlíková	
Právní předpis vzdělávání a výuka	Osoba odpovědná za účetní závěrku (jméno a podpis) Dana Pavlíková	

tel.: 466 049 912 fax: -



Roční účetní závěrka roku 2008
Základní škola a Praktická škola SVĚTÁNÍ, o. p. s.

A. Informace požadované Vyhláškou 504/2002 Sb. v platném znění

- a) informace o úč. jednotce-viz výše. Organizační složky s vlastní právní subjektivitou nejsou zřízeny.
Orgány úč. jednotky:
Správní rada (funkční období od 14. 8. 2006): Renata Chybová, předsedkyně správní rady - den vzniku funkce 14.7.2007, den vzniku členství ve správní radě 14.7.2007, Mgr. Li Maureen Chang, člen správní rady, Ing. Jana Krejčířová, člen správní rady, Ing. Filip Pecháček, člen správní rady -zánik funkce 26.7.2007, Alena Trnková, člen správní rady, Dagmara Vítěplová, člen správní rady, Mgr. Renata Janecká-vznik funkce 31.7.2007
Dozorčí rada: Prof. Ing. Miroslav Trojan, DrSc., předseda dozorčí rady, Jitka Šidáková, člen dozorčí rady, Marie Ovcáčíková, člen dozorčí rady
- b) Zakladatelé SVĚTÁNÍ - sdružení pro pomoc zdravotně postiženým dětem, IČ 42939658 se sídlem Starobařů 304, Pardubice
Mgr. Miliuše Horská, bytem Černá za Bory 169
- c) účetním obdobím je kalendářní rok
použití účetní metody - v souladu se Zákonem č. 563/1991 Sb. v platném znění, Vyhláškou č. 504/2002 Sb. v platném znění a Českými účetními standardy pro účetní jednotky, u kterých hlavním předmětem činnosti není podnikání
úspora úč. záznamů v souladu se Zák.č. 563/1991 Sb. v pl. znění v sídle úč. jednotky
způsoby oceňování v souladu se Zákonem č. 563/1991 Sb. v platném znění, Vyhláškou č. 504/2002 Sb. v platném znění
odpisování dlouhodobého majetku dle individuálních odpisovacích plánů pro účet.odpisy
Odklady od metod nebyly v roce 2008 realizovány.
Reálná hodnota u dlouhodobého finančního majetku byla zjištěna u obchodovatelných cenných papírů v souladu s § 27 odst. 3 Zákona o účetnictví v platném znění, tj. z tržního ocenění z údajů tuzemské burzy. Datum vyhlášeného kurzu příslušného cenného papíru je uvedeno v následující tabulce:

Název CP	ISIN	ks	Pol.cena	celkem	tržníks	tržnícek	rozíl	kurz za den	
Apoštkn H&M	CZ 0009084004	60	86,67	5200,20	85,00	5100,00	-100,20	8,12,03	
Hav.průmhořid	CZ 0005086708	980	311,02	304799,60	0,00	304799,60	0,00	restituované	
Spolana	CS 0006424668	52	362,00	18824,00	154,00	8008,00	-10716,00	30,12,08	
Celkem		x	x	x	328823,80	x	317907,60	-10916,20	x

- opravné položky k majetku a rezervy nejsou tvořeny
- d) žádná významná událost mezi rozvahovým dnem a okamžikem sestavení účetní závěrky dle § 19 odst. 5 Zákona o účetnictví nenastaly.
- e) oceňování majetku a závazků v souladu se Zákonem č. 563/1991 Sb. v platném znění, Vyhláškou č. 504/2002 Sb. v platném znění. Přepočtení majetku a závazků v cizí měně „pevným“ kurzem založeným na kurzu ČNB platným v první den účetního období.
Přepočtení majetku a závazků k rozvahovému dni nebyl realizován, jelikož k tomuto dni nebyla žádná aktiva a pasiva evidována v cizí měně
- f) jiné účetní jednotky, v nichž má účetní jednotka sama nebo prostřednictvím třetí osoby podíl - není evidováno
- g) Splatný závazek pojistného na sociální zabezpečení a státní politiku zaměstnanosti a příspěvků na státní politiku zaměstnanosti - není evidováno (k 31. 12. 2008 splaceno). Splatný závazek veřejného zdravotního pojištění - není evidováno (k 31. 12. 2008 splaceno). Evidované daňové nedoplatky - není evidováno
- h) počet a jmenovitá hodnota akcií nebo podílů - viz výše v odd. c)
- i) existence majetkových cenných papírů, vyměnitelných a prioritních dluhopisů nebo podobných cenných papírů - není evidováno
- j) dlužné částky vzniklé v daném úč. období se zbytkovou dobou splatnosti delší než 5 let - není evidováno
- k) celková výše finančních nebo jiných závazků neobsažených v rozvaze - není evidováno
- l) výsledek hospodaření v členění podle hlavní a hospodářské činnosti - viz níže



Roční účetní závěrka roku 2008
Základní škola a Praktická škola SVĚTÁNÍ, o. p. s.

PŘÍLOHA K ROČNÍ ÚČETNÍ ZÁVĚRCE – TEXTOVÁ ČÁST
sestavěná dle Vyhlášky č. 504/2002 Sb.

A. Obecné údaje o účetní jednotce

Název účetní jednotky: Základní škola a Praktická škola SVĚTÁNÍ, o. p. s.
Sídlo: Pardubice, Komenského 432
IČO: 25916092
DÍČ: CZ25916092 (neplatce DPH)
Právní forma: obecně prospěšná společnost
Předmět činnosti: 1. Hlavní činnost

- 1.1 Typy škol
- 1.1.1 Základní škola I. stupeň
 - 1.1.2 Základní škola praktická
 - 1.1.3 Základní škola speciální
 - 1.1.4 Praktická škola dvouletá
- 1.2 Školská zařízení
- 1.2.1 Školní družina
 - 1.2.2 Speciální pedagogické centrum
- 1.3 Nestátní zdravotnické zařízení
- 1.3.1 Fyzioterapie
 - 1.3.2 Ergoterapie
- 1.4 Sociální služby
- 1.4.1 Doprava
 - 1.4.2 Asistence
 - 1.4.3 Tranzitní program
- 1.5 Aktivity na podporu činnosti školy
- 1.5.1 Vznik a realizace projektů
 - 1.5.2 Sportovní, kulturní a společenské aktivity
 - 1.5.3 Volnočasové aktivity, pobyty
 - 1.5.4 Zhotovování dekorativních předmětů
- 1.6 Vzdělávání dospělých
- 1.6.1 Kurz pro získání základního vzdělání a základů vzdělání
- 1.7 Stravování
- 1.7.1 Školní výdejna
 - Reklama
 - Hospodaření s cennými papíry

Rozvahový den: 31. 12. 2008
Okamžik sestavení úč. závěrky: 27. 5. 2009, 16:38 hod.
Vznik právní subjektivity: 10. února 1999
Způsob vzniku: účetní jednotka vznikla transformací z jiné právní formy
Vklady do vlastního jmění: převod jmění z jiné právní formy, darů
Místo registrace: zápis v rejstříku obecně prospěšných společností u Krajského soudu v Hradci Králové, spisová značka O53.
Výkonný ředitel: Mgr. Miliuše Horská



Roční účetní závěrka roku 2008
Základní škola a Praktická škola SVĚTÁNÍ, o. p. s.

- m) průměrný evidenční přepočtený stav zaměstnanců 104,709 osob
n) výše stanovených odměn členům statutárních, kontrolních nebo jiných orgánů - není stanoveno
o) účast členů statutárních, kontrolních nebo jiných orgánů úč. jednotky a jejich rodinných příslušníků v osobách, s nimiž úč. jednotka uzavřela za vykazované období obchodní smlouvy nebo jiné smluvní vztahy - není evidováno
p) zálohy a úvěry poskytnuté členům orgánů uvedených výše v odd. n) - není evidováno
q) rozvahy, ve kterém byl výpočet zisku nebo ztráty ověřen způsobem oceňování finančního majetku: přecenění držených akcií reálnou hodnotou, rozdíly oproti původnímu ocenění Kč 52,00 vyúčtovány výsledkově do výnosů
r) způsob zjištění základů daně z příjmu - viz níže, daňové úlevy jsou v plném rozsahu použity v oblasti hlavní činnosti účetní jednotky
s) rozdíly mezi daň. povinnostmi připadající na běžné či minulé úč. období a již zaplacenou daň - není evidováno
t) každá významná položka rozvahy nebo výkazu zisku a ztrát nutná pro posouzení finanční a majetkové situace a HV účetní jednotky - viz níže. Dlouhodobé bank. úvěry účetní jednotka nevykazuje. Rozpis dotací - viz níže
u) přehled o přijatých a poskytnutých darech a dárkách - vzhledem k většímu rozsahu je evidováno v účetní jednotce
v) přehled o veřejných sbírkách podle zvláštního právního předpisu s uvedením účelu a výši vybraných částek:
Již v roce 2008 povolena Krajským úřadem Pardubického kraje veřejná sbírka za účelem nashromáždění finančních prostředků na podporu dětí a mládeže s kombinovaným postizněním (č. Kr.Ú 20330/2008-osvědčení o konání veřejné sbírky) - veřejná sbírka probíhá v období od 1.6.2008 do 28.4.2009. Finanční prostředky nebyly v roce 2008 vybrány žádné - na shromáždění zřízen zvláštní bankovní účet.
w) vypořádání výsledku hospodaření minulého účetního období: ke krytí ztráty roku 2007 ve výši Kč - 140.094,88 byl v plné výši použit vytvořený rezervní fond



C. Doplňující přehledy a tabulky

C.1 Rozvaha k 31. 12. 2008 po všech začatovaných operacích vč. předpisu daně z příjmů (předpis DPPO nebyl v roce 2008 realizován)

Základní a praktická škola SVITÁVĚ, o. p. s.	Strana	:	1
Období: celý rok	Rok	:	2008
ROZVAHA DLE UKETNÍ OSHOVY			
-----OCET-----NALEEV-----MA DATI-----DAL-----ROEDIL-----			
-----POC.STAV-----VYBRANE OBDOBÍ-----CELKEM-----			
I. AKTIVA			
018 drobný dlouh. nehm.	62.561,00	0,00	62.561,00
022 Samost. movite veci	6.019.234,00	1.010.563,00	7.029.817,00
028 drobný dlouh. hmotny	2.329.431,00	-180.192,00	2.149.239,00
029 Ostatni dlouhod. hmot	97.372,00	0,00	97.372,00
032 umelec.dila.predmety	800,00	-800,00	0,00
069 ost. dlouh. financni	319.219,60	-52,00	319.167,60
078 Opravy k DM	-62.561,00	0,00	-62.561,00
082 Opravy k sam. mov.	-5.267.681,00	+33.245,00	-5.300.926,00
088 Opravy k DDM	-2.329.431,00	180.192,00	-2.149.239,00
089 Opravy k ostatnimu	-25.948,00	-5.015,00	-30.963,00
211 Fokladni	144.032,50	-134.865,50	9.167,00
221 Bankovni ucly	4.882.149,34	2.499.515,02	7.381.664,36
311 Odberatele	208.028,79	51.901,46	259.930,25
314 Poskytnute provozni	182.938,80	45.862,00	228.800,80
315 Ostatni pohledavky	247.669,00	-39.220,00	208.449,00
346 Dotace statni rozpoc	2.229.985,84	-2.229.985,84	0,00
378 Jine pohledavky	739.591,00	-699.783,00	39.808,00
381 Hlady pristich obd	103.964,00	18.525,00	122.489,00
385 prijmy pristich obd	164.102,45	-164.102,45	0,00
Aktiva celkem	10.044.078,32	319.297,69	10.363.376,01
II. PASIVA			
321 Dodavatele	317.773,85	-193.596,45	124.177,40
341 Dan z prjmu	55.500,00	55.500,00	0,00
379 Jine zavazky	264.885,00	37.281,00	302.166,00
384 Vynosy pristich obd	346.882,00	5.101,00	351.983,00
389 dohadny ucet pasivni	195.455,33	-47.691,88	147.763,45
901 vlastni jmeni	7.302.730,39	593.908,00	7.896.638,39
911 Fond rezervni	1.811.946,63	-140.094,88	1.671.851,75
931 hospod.vyuledek ve s	-140.094,88	140.094,88	0,00
Passiva celkem	10.044.078,32	450.502,52	10.494.580,84
Hospodarsky vuledek :	0,00	-131.204,83	-131.204,83

Strana 4



C.2 Výsledovka k 31. 12. 2008 po všech začatovaných operacích vč. předpisu daně z příjmů (předpis DPPO nebyl realizován) - hospodářský výsledek HLAVNÍ ČINNOSTI

Základní škola a Praktická škola SVITÁVĚ, o. p. s.	Strana	:	1
Celoroční Výsledovka	Rok	:	2008
-----OCET-----NALEEV-----MA DATI-----DAL-----ROEDIL-----			
I. HMLADY			
901 Spotreba materialu	2.570.334,65	0,00	2.570.334,65
90100 Spotreba FMH-nafta	405.995,00	0,00	405.995,00
90101 cisticimukulisove pom	151.003,62	0,00	151.003,62
90102 Fanciozarska potroby	341.624,87	0,00	341.624,87
90103 odborne knihy,cesopis	55.705,77	0,00	55.705,77
90104 Odborneprac.nasisty	34.848,50	0,00	34.848,50
90105 Spotreba mat. pro vy	259.260,13	0,00	259.260,13
90106 Spotreba FMH	33.543,10	0,00	33.543,10
90107 sp.mat-tiskoviny,for	4.808,67	0,00	4.808,67
90108 Spotreba materialu	338.373,87	0,00	338.373,87
90110 spot mat 1,00-10,000	752.128,00	0,00	752.128,00
90111 ochranna pomucky	55.879,44	0,00	55.879,44
90112 spotr.mat-beevitovan	104.730,20	0,00	104.730,20
90113 spotr.mat-k pocitacu	30.434,88	0,00	30.434,88
902 Spotreba energie	787.174,02	0,00	787.174,02
90200 spotreba EE,voda,ply	787.174,02	0,00	787.174,02
911 Opravy a udrzovani	564.530,07	0,00	564.530,07
91100 Opravy a udrzovani	289.826,57	0,00	289.826,57
91101 opravy BOS+FRANZIT	174.708,50	0,00	174.708,50
912 Cestovne	94.372,48	0,00	94.372,48
91200 Cestovne	34.201,00	0,00	34.201,00
91201 cestovne-strava	29.244,48	0,00	29.244,48
91202 cestovne-ubytovani	30.927,00	0,00	30.927,00
913 Hlady na reprezent	123.190,00	0,00	123.190,00
91300 Hlady na reprezent	123.190,00	0,00	123.190,00
91301 Ostatni sluzby	3.155.049,24	1.000,00	3.156.049,24
91801 Poplatky za telefon	392.182,94	0,00	392.182,94
91802 Postovne	27.399,50	0,00	27.399,50
91803 Dopravne	83.499,00	0,00	83.499,00
91804 Stravne	359.342,00	0,00	359.342,00
91805 pocadenstvi	206.169,70	0,00	206.169,70
91806 Mzjema	609.236,70	0,00	609.236,70
91807 Skoleni,kurzy,konfer	39.265,00	0,00	39.265,00
91808 skoleni ostatni	340.892,20	0,00	340.892,20
91810 ost sluzby 1,00-60,0	61.916,00	0,00	61.916,00
91811 clencke,org,sp,ravnri	37.762,50	1.000,00	38.762,50
91813 akt prvotn,CD,site,ze	302.566,60	0,00	302.566,60
91815 Ostatni sluzby	380.993,81	0,00	380.993,81
91816 sluzby/stoane	83.659,29	0,00	83.659,29
91817 Rekrece - skoly v p	341.103,00	0,00	341.103,00
921 Mldove naklady	24.252.374,00	0,00	24.252.374,00
92100 Mldove naklady	24.252.374,00	0,00	24.252.374,00
924 Zakonne socialni poj	8.471.336,00	0,00	8.471.336,00
92410 Soc. poj. za org	6.282.840,00	0,00	6.282.840,00
92420 sdzav. poj. za org	2.178.496,00	0,00	2.178.496,00
927 Zakonne socialni nak	96.414,00	0,00	96.414,00
92700 Zakonne socialni nak	96.414,00	0,00	96.414,00
945 kursove straty	6,08	0,00	6,08
94500 kursove straty	6,08	0,00	6,08
946 Dary	30,00	0,00	30,00
94600 Dary	30,00	0,00	30,00
948 manka a skody	800,00	0,00	800,00
94800 manka a skody	800,00	0,00	800,00
949 Jine ostatni naklady	230.276,75	0,00	230.276,75
94900 bankovni poplatky	41.366,10	0,00	41.366,10
94901 Fojizestni	208.912,00	0,00	208.912,00
94902 fakt+bankr rosdily	0,65	0,00	0,65
951 odpisy DMH a DM	293.844,00	0,00	293.844,00
95100 odpisy DMH	293.844,00	0,00	293.844,00
Hlady celkem	40.659.670,51		

Strana 5



C.3 Výsledovka k 31. 12. 2008 vč. všech začatovaných operacích vč. předpisu daně z příjmů (předpis DPPO ne realizována) - hospodářský výsledek VEDLEŠÍ (HOSPODÁŘSKÉ DOPLŇKOVÉ ČINNOSTI)

Základní škola a Praktická škola SVITÁVĚ, o. p. s.	Strana	:	2
Celoroční Výsledovka	Rok	:	2008
-----OCET-----NALEEV-----MA DATI-----DAL-----ROEDIL-----			
II. VYNOVY			
602 Trzby z prodeje sluz	176.398,47	6.450.517,44	6.274.118,97
60200 trzby - skolne	0,00	604.000,00	604.000,00
60201 trzby-skolne v prsnod	27.450,00	430.516,00	403.076,00
60203 Trzby-rehabilitace	149.948,47	2.026.982,44	2.177.943,97
60205 stravne deti	0,00	294.694,00	294.694,00
60206 doprava deti	0,00	675.750,00	675.750,00
60208 sluzba os.asistence	0,00	1.816.655,00	1.816.655,00
644 uroky	0,00	2.098,25	2.098,25
64400 uroky	0,00	2.098,25	2.098,25
645 kursove zisky	0,00	44,10	44,10
64500 kursove zisky	0,00	44,10	44,10
649 Jine ostatni vynosy	0,00	283.824,74	283.824,74
64900 Jine ost.vynosy-fakt	0,00	3,74	3,74
64901 Jine ostatni vynosy	0,00	283.821,00	283.821,00
682 prjizstka prispivy/da	0,00	109.904,46	109.904,46
68200 sary/bezny provos	0,00	4.140,00	4.140,00
68201 dary/pobyt,dovzbaven	0,00	105.764,46	105.764,46
691 Provozní dotace	0,00	33.885.294,14	33.885.294,14
69101 dotace-UIC/kraj,Mag.	0,00	3.297.130,00	3.297.130,00
69102 dotace-SK/MSMT/FP OS	0,00	24.921.000,00	24.921.000,00
69104 dot-SR/MSMT/PRM/O	0,00	146.000,00	146.000,00
69106 dotace-SK/MSMT/FP OS	0,00	1.752.000,00	1.752.000,00
69107 dot-SR/MSMT/MSMT/FP OS	0,00	661.041,00	661.041,00
69110 dot-SR/MSMT/FP OS	0,00	438.123,14	438.123,14
69111 dot-SR/MSMT/as.pedag	0,00	2.650.000,00	2.650.000,00
Vynosy celkem	40.555.284,48		
Hospodarsky vuledek : ETRATA	-104.385,83		

Poznámka: Názvy analytických útů (označeny hvězdičkou na konci řádku) jsou voleny tak, aby maximálně vypovídaly o jejich obsahu a přibližovaly tak celkovou začatovanou částku.

Strana 6



C.3 Výsledovka k 31. 12. 2008 vč. všech začatovaných operacích vč. předpisu daně z příjmů (předpis DPPO ne realizována) - hospodářský výsledek VEDLEŠÍ (HOSPODÁŘSKÉ DOPLŇKOVÉ ČINNOSTI)

Základní škola a Praktická škola SVITÁVĚ, o. p. s.	Strana	:	1
Celoroční Výsledovka	Rok	:	2008
-----OCET-----NALEEV-----MA DATI-----DAL-----ROEDIL-----			
I. HMLADY			
918 Ostatni sluzby	357.268,00	0,00	357.268,00
91804 Stravne	356.197,00	0,00	356.197,00
91815 Ostatni sluzby	1.071,00	0,00	1.071,00
Hlady celkem	357.268,00		
II. VYNOVY			
602 Trzby z prodeje sluz	42.876,00	373.377,00	330.501,00
60204 obedy samestnanci	0,00	191.145,00	191.140,00
60207 strava CHD	42.876,00	182.232,00	139.361,00
649 Jine ostatni vynosy	0,00	-52,00	-52,00
64903 ocenovaci rosdily fin	0,00	-52,00	-52,00
Vynosy celkem	42.876,00	373.377,00	330.449,00
Hospodarsky vuledek : ETRATA	-26.819,00		

Poznámka: Názvy analytických útů (označeny hvězdičkou na konci řádku) jsou voleny tak, aby maximálně vypovídaly o jejich obsahu a přibližovaly tak celkovou začatovanou částku.

Strana 7



C.4 Výsledovka k 31. 12. 2008 po všech zaúčtovacích operacích vč. předpisů daně z příjmů, (předpis DPPO nerealizován) - CELKOVÝ STAV za organizaci jako celek, pouze v úrovni syntetických účtů.

Základní škola a Praktická škola SVITÁNEJ, o.p.s.	Strana	:	1
Výsledovka	Rok	:	2008
-----NA DATI-----DAL-----ROZDIL-----			
I. NÁKLADY			
501 Spotřeba materiálu	2.570.334,65	0,00	2.570.334,65
502 Spotřeba energie	787.174,02	0,00	787.174,02
511 Opravy a udržování	564.530,07	0,00	564.530,07
512 Cestovné	94.372,68	0,00	94.372,68
513 Náklady na reprezent.	123.190,00	0,00	123.190,00
518 Ostatní služby	3.513.256,26	1.000,00	3.512.256,26
521 Mzdové náklady	24.252.374,00	0,00	24.252.374,00
524 Zakonné sociální poj	8.471.336,00	0,00	8.471.336,00
527 Zakonné sociální nak	96.414,00	0,00	96.414,00
545 kurzové ztráty	6,08	0,00	6,08
546 Bazy	30,00	0,00	30,00
548 manka a akody	800,00	0,00	800,00
549 Jine ostatní náklady	250.276,75	0,00	250.276,75
551 odpisy DDMH a DHM	293.844,00	0,00	293.844,00
Náklady celkem	41.016.938,51		
II. VÝHOSY			
602 Tržby z prodeje sluz	219.274,47	6.823.894,44	6.404.619,97
644 uroky	0,00	2.098,25	2.098,25
645 kurzové zisky	0,00	44,10	44,10
649 Jine ostatní výnosy	0,00	283.772,74	283.772,74
682 přijaté příspěvky/da	0,00	109.904,46	109.904,46
691 Provozní dotace	0,00	33.885.294,16	33.885.294,16
Výnosy celkem	40.895.733,68		
Hospodarský výsledek : ZTRATA	-131.204,83		

D. KOMENTÁŘE K VÝZNAMNÝM PŮLOŽKÁM ROZVAHY A VÝSLEDOVKY

D.1 Výsledovka

Operativní Výsledovky z předchozích stran ukazují výsledek hospodaření rozdělený na HV rozdělený tak, jak je vykázan v účetních výkazech i v daňovém priznání roku 2008 (zaokrouhloho na celé Kč):

Rekapitulace výsledku hospodaření

Následující přehled zobrazuje celkovou výši výsledku hospodaření před zdaněním i po zdanění tak, jak je vykázan v účetních výkazech i v daňovém priznání roku 2008 (zaokrouhloho na celé Kč):	
Výsledek hospodaření před daní z příjmů celkem	-131.205,00
- z toho výnosy nepodléhající dani z příjmů § 18 ZDP	40.555.284,00
Rozdíl, o který odpisy hm. a nehm. majetku dle § 26 až 33 ZDP převyšují odpisy tohoto majetku uplatněné v účetnictví	100.190,00
Náklady související s výnosy nezahmovanými do základu daně	40.659,871,00
Daňový základ 2008	-127.008,00
Daň z příjmů právnických osob 2008	0,00
Účetní výsledek hospodaření po zdanění	-131.205,00



Rozdělení dotací v roce 2008 (účetní závěrka)

MŠMT - dotace školnímu školce	24 901 000,00
MŠMT - PMA	180 000,00
MŠMT - asistent pedagoga	2 600 000,00
MŠMT celkem	27 737 000,00

MPSV - osobní asistence 1 752 000,00

Státní rozpočet 29 489 000,00

KÚ OSV - osobní asistence	796 000,00
KÚ OSV - oprava	900 000,00
KÚ OSV - invest	1 200 000,00
KÚ Hřbitov - údržba	30 000,00
Pardubický kraj celkem	2 900 000,00

Majstřík Pardubice - nájem 392 130,00

Územní samosprávné celky 3 297 130,00

dotace přijaté SPCP 32 661 041,00

dotace přijaté DM 5 438 130,00

Fondy EU 1 099 164,16

DOTACE 33 885 294,16

Významné položky dlouhodobého majetku pořízeného v roce 2008:

Užitkový vůz Ghia Duratorq	628.490,00
Tech. zhodnocení - autobus IVECO	175.297,00
Os. vůz Ford Focus Trend	462.300,00
Celkem	1.266.147,00

D.2 Rozvaha

Následující komentář přináší některé podrobnější informace k operativní Rozvaze uvedené na předchozích stránkách této textové části Přílohy.

AKTIVA:

018 - Drobný dlouhodobý nehmotný majetek

078 - Oprávky k DNM

Stav DNM evidovaný účetní jednotkou Kč **62.561,00**. Stav oprávek Kč **62.561,00**, majetek je 100% odepán, ZC je tudíž Kč 0,00. Je zde evidován pouze drobný majetek pořízený do 31.12.2002.

028 - Drobný dlouhodobý hmotný majetek

088 - Oprávky k DHM

Stav DHM evidovaný účetní jednotkou Kč **2.148.239,00**. Stav oprávek Kč **2.148.239,00**, majetek je 100% odepán, ZC je tudíž Kč 0,00. Je zde evidován pouze drobný majetek pořízený do 31.12.2002. V průběhu roku 2008 byl některý „DDHM“ v důsledku úplného opotřebení vyřazen.



022 - Samostatně movité věci a soubory movitých věcí (SMV)

082 - Oprávky k SMV

Stav SMV evidovaný účetní jednotkou Kč **7.028.817,00**

Oprávky k SMV činí Kč **5.300.926,00**

Zůstatková cena Kč **1.727.891,00**

V průběhu roku 2008 byly některé položky SMV pořízeny (viz výše), některé v důsledku opotřebení vyřazeny.

029 - Ostatní DHM

089 - Oprávky k ostatnímu DHM

Technické zabezpečení v pronajatých prostorách Kč **97.372,00**, oprávky Kč **30.963,00**, zůstatková cena Kč **66.409,00**

032 - Umělecká díla a sbírky

Stav oproti předchozímu účetnímu období (Kč 800,00) změněn na Kč **0,00**.

069 - Ostatní dlouhodobý finanční majetek

Stav držících cenných papírů (akci) Kč **318.167,60**, přecenoeno reálnou hodnotou k rozvahovému dni. V roce 2008 nedošlo k žádnému pohybu v portfoliu cenných papírů.

211 - Pokladna

Celkem Kč **9.767,00**, jde pouze o pokladnu vedenou v českých korunách.

221 - Bankovní účty

Celkový stav všech bankovních účtů účetní jednotky Kč **7.381.664,36**.

311 - Odběratelé

Výše pohledávek za odběrateli Kč **259.930,25**. Jde výhradně o pohledávky za zdravotními pojišťovnami za realizované výkony. Zákonná ani účetní opravná položka k těmto pohledávkám není tvořena.

314 - Poskytnuté provozní zálohy

Celkem Kč **228.800,80**, jde především o placené zálohy na plyn, elektrickou energii, popř. další energie a služby.

315 - Ostatní pohledávky

Celkem Kč **208.449,00**, jde o neuhrazené školné, stravné, dopravné a osobní asistenci neuhrazené rodiči.

341 - Daň z příjmů

Ke konci minulého účetního období byla evidována pohledávka z tohoto titulu Kč **55.500,00**, který byl v průběhu roku 2008 vypořádán se správcem daně a je tudíž ve výši Kč **0,00**.

346 - Dotace státní rozpočet

Ke konci minulého účetního období činila výše předepsané, ale dosud neuhrazené dotace (především z EU) v úhrnné výši Kč **2.229.985,84**, ke konci roku 2008 tato pohledávka byla uhrzena, tudíž není evidována.

378 - Jiné pohledávky

Celkem Kč **39.808,00** je evidovaný dobropis za teplou užitkovou vodu. Ke konci minulého roku zde byla evidována též půjčka poskytnutá sdružení KONEP - Koalice nevládních Pardubicka (Kč 700.000,00), která však byla v průběhu roku 2008 zcela splacena.

381 - Náklady příštích období

Celková výše Kč **122.489,00** - jde především o časově rozlišení nákladů příštích období, vozidel a havarijní pojištění, přičemž se jedná výhradně o náklady roku 2009.



385 - Příjmy příštích období

Není evidováno. Ke konci minulého účetního období tato položka vykazovala stav Kč **164.102,45**, jednalo se o doplňky zdravotních pojišťoven (VoZP, ČNZP, ZP MV), za účiny poskytnuté v roce 2007, které byly v průběhu roku 2008 zúčtovány a uhrzeny.

PASIVA

321 - Dodavatelé

Výše závazků vůči dodavatelům Kč **124.177,40** - vše před lhůtou splatnosti do 30 dnů.

379 - Jiné závazky

Celková částka Kč **302.166,00** představuje především přeplatky školného k vrácení rodičům.

384 - Výnosy příštích období

Celková částka Kč **351.983,00** - jde o částky příjmů, z nichž plynoucí výnosy patří až do roku 2009 (jednalo se o platby školného, které časově a věcně souvisí až s rokem 2009).

389 - Dohadné účty pasivní

Celková částka Kč **147.764,30** - odhad služeb, zejména elektrické energie, vodné, stočné, plyn. Ke dni sestavení této účetní závěrky byly již některé hodnoty spotřeby energií známy (vyúčtovány), proto jsou uvedeny v přesné výši.

901 - Vlastní jmění

Úhrnná výše Kč **7.896.638,39** - tvořeno jednak převedenými stavy z „nadače“ a jednak dary poskytnuté v předchozích letech a v roce 2008.

911 - Rezervní fond

Celková výše Kč **1.671.851,75** - vytvořen ze zisku roku 2003 i let předchozích. V roce 2008 byl čerpan ke krytí ztráty roku 2005, v roce 2007 byl navýšen o zisk roku 2006 a v roce 2008 byl čerpan ve výši ztráty roku 2007 (Kč -140.094,86).

E. DALŠÍ INFORMACE K ROČNÍ ÚČETNÍ ZÁVĚRCE

- Účetní jednotka nemá žádný majetek zatížen žádným zástavním právem.
- Účetní jednotka neeviduje žádné závazky, které by nebyly uvedeny v účetnictví.
- Mezi rozvahovým dnem a dnem sestavení účetní závěrky nenastaly žádné významné události, které by měly výrazný vliv na výši majetku a závazků.
- Ztráta roku 2007 kryta čerpaním rezervního fondu
- Náklady na audit účetní závěrky roku 2007: závěrečný audit Kč 12.370,10, ověření výkazů Kč 8.782,20, průběžný audit (2008) Kč 24.117,70, celkem tedy Kč **45.270,00**. Prováděla společnost PRIMASKA AUDIT, a. s., Praha.
- Náklady na daňové poradenství - není evidováno.
- Náklady na organizační poradenství poskytované statutárním auditorem ve výši Kč 4.998,00.

Mgr. Miluše Horská
výkonná ředitelka o. p. s.

Základní škola a Praktická škola SVITÁNEJ, o.p.s.
Koneštilova 432
530 01 Pardubice
IČO: 22909682





Základní škola a Praktická škola SVÍTÁNÍ, o.p.s.

Sídlo školy:	Komenského 432, Pardubice 530 03
Tel. sekretariát:	466 049 911
Tel./fax ředitelka školy:	466 049 910
E-mail:	svitani@svitani.cz
http//:	www.svitani.cz
IČ:	25916092
Bankovní spojení:	KB Pardubice, 10006-36134561/0100

Výroční zpráva 2008

Text a fotografie:	pracovníci Základní školy a Praktické školy SVÍTÁNÍ, o.p.s.
Grafika a sazba:	Vkgrafika
Tisk:	Printo, Ostrava
Pardubice 2009	